

**T.C.
GÖLBAŞI
KAYMAKAMLIĞI
İlçe Milli Eğitim
Müdürlüğü**



**2015-2019
STRATEJİK PLANI**



**GÖLBAŞI İLÇE MİLLİ EĞİTİM MÜDÜRLÜĞÜ
STRATEJİK PLAN HAZIRLAMA KOMİSYONU**

Hatice ŞAP
Şube Müdürü

Semiha ÖZKUL
Öğretmen

Leyla Eraslan
Öğretmen

Alpaslan Şahin
Şef

Erdal AVAN
Şef

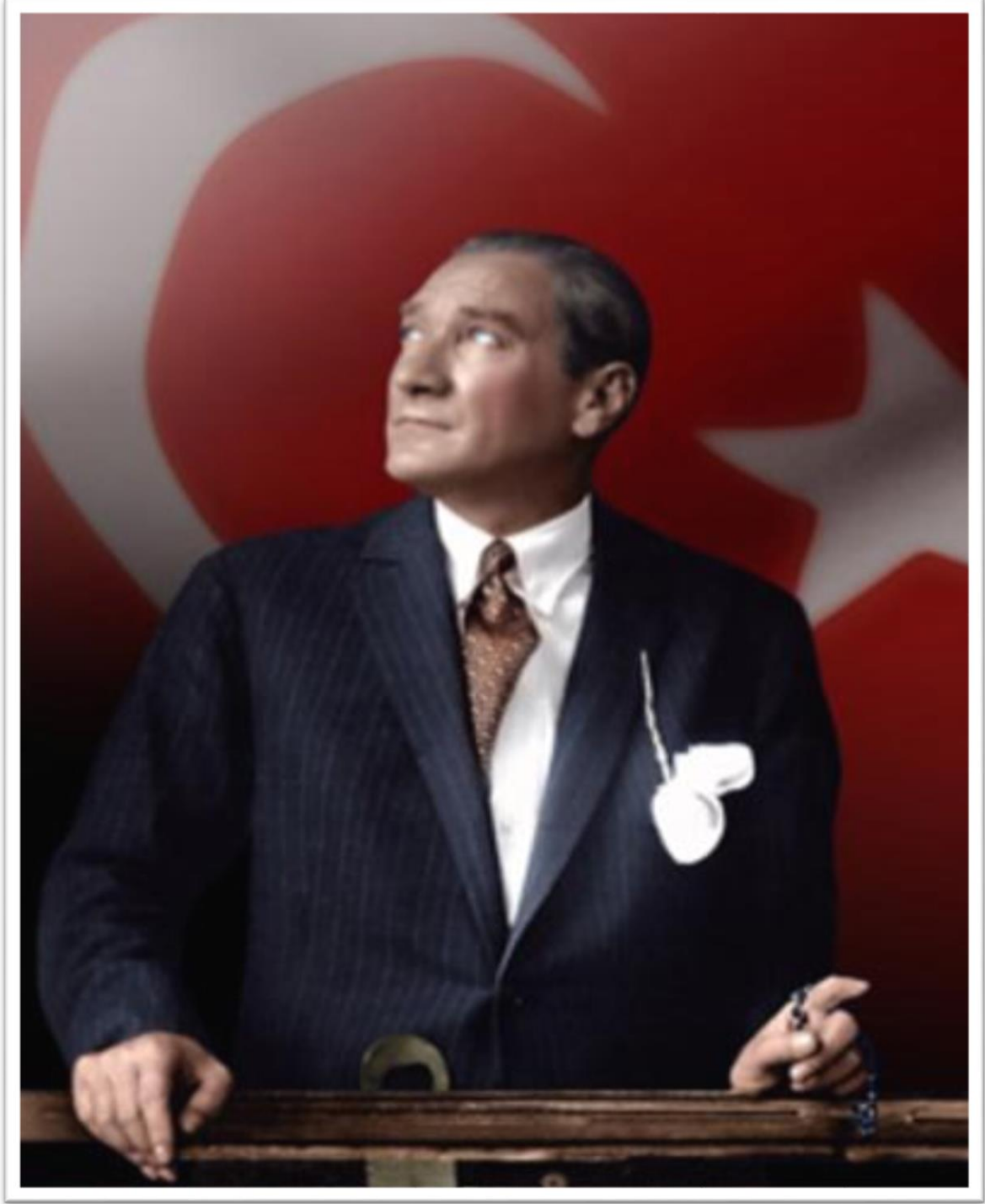
Abdulkafi TOPALOĞLU
Şef

Gençağa EROĞLU
Şef

Hülya AÇAR
Şef

Sibel ŞAHİN
Şef

Derya DİNÇ
Şef



“ Eđitimidir ki bir milleti ya 6zg6r, bađımsız, řanlı, y6ce bir sosyal toplum hâlinde yařatır veya bir milleti esaret ve sefalete terk eder.”

M.Kemal ATAT6RK



KAYMAKAM SUNUŞU

21.yüzyılda kurumlar; küreselleşme, hızlı teknolojik gelişmeler, insanların ihtiyaç ve beklentilerinin değişmesi sonucu ortaya çıkan değişim ve rekabet nedenleriyle stratejik düşünmek ve stratejik kararlar almak noktasına gelmiştir. Toplumları dönüştürme ve geliştirme görevi bulunan eğitim kurumları makro ve mikro çevre ile fonksiyonel bağ kurmak durumundadır. Eğitim Kurumları, kurumun iç dinamik ve kabiliyetleri ile çevresel koşullarını doğru analiz etmeli ve geleceği yönelik amaç ve hedeflerini bu analizler doğrultusunda belirlemelidir.

Stratejik planlama; “Neredeyiz” sorusuyla mevcut durum analizini, “Nereye Gitmek İstiyoruz?” sorusuyla amaç ve hedefleri, “Nasıl Gideriz?” sorusuyla da izlenecek politikaları bütüncül bir anlayışla bir araya getiren zamanın üç boyutunu da işin içine katabilen, çağdaş bir yönetim anlayışıdır.

Kamu yönetiminin yeniden yapılandırılmasında verimlilik, etkinlik ve tutumluluk anlayışları ile birlikte performans artırımını hedefleyen “Stratejik Yönetim” anlayışı 5018 sayılı Kamu Mali Yönetimi ve Kontrol Kanunu adıyla kamu idarelerinde uygulanmaya başlanmıştır.

Bu bağlamda; 2015-2019 yıllarını kapsayan eğitimde hedeflediğimiz hizmetler için yol haritası niteliği taşıyan “Gölbaşı İlçe Milli Eğitim Müdürlüğü Stratejik Planı” nın hazırlanmasında katkı sağlayan, destek veren tüm bölüm ve birimlere teşekkür ediyor, planın ilçemiz eğitimi için yararlı olmasını diliyorum.

Şahin ASLAN
Gölbaşı Kaymakamı



İLÇE MİLLÎ EĞİTİM MÜDÜRÜ SUNUŞU

Türk toplumunun refah ve mutluluğunu artırmak; millî birlik ve bütünlük içinde iktisadi, sosyal ve kültürel kalkınmayı desteklemek, hızlandırmak, nihayet Türk milletini çağdaş uygarlığın yapıcı, yaratıcı ve seçkin bir ortağı yapmak eğitim sisteminin temel amacıdır. Gelişmiş ülkelerde uzun yıllardır sürdürülmekte olan kaynakların rasyonel bir şekilde kullanımı, eğitimde stratejik planlamayı zorunlu kılmıştır. Milli Eğitim Bakanlığı bu motivasyonla 2009 yılından beri stratejik plan çalışmalarını başlatmıştır. Bu çalışmalar temelde iki nedene bağlıdır:

Tüm dünyada daha önceleri başlayan çağdaşlaşma ve yenileşme çalışmalarıyla uyumlu bir şekilde eğitim alanında da bu tip eylemlerle mali, fiziki ve insani kaynaklardan daha verimli ve etkin yararlanarak akademik ve kurumsal gelişmeleri hızlandırmaktır. Diğer bir neden ise; ülkemizde 2003 yılında kabul edilen yasa gereği “Performans Esaslı Bütçeleme Sistemi” ne geçilmesidir.

En büyük organizasyondan en küçüğüne kadar bütün kurumlar planlama süreci ile iç içedir. Kurumlar; devamlılıklarını sürdürmek, kendilerini var olduğu durumdan daha iyi yerlere taşıyacak fırsatları yakalamak, muhtemel tehditlerden korunmak için geleceğini

planlamak zorundadır. Ancak, planın bir araç olduđu, hedeflerin gerekleřtirilmesinde alıřanların ve uygulayıcıların üstün gayret ve kararlılıklarının önemli olduđu asla unutulmamalıdır. Kısaca, eđitim sisteminin kendisinden beklenen işlevleri yerine getirebilmesi, iyi bir planlamaya ve bu planın etkin bir şekilde uygulanmasına bađlıdır.

Gölbası İle Milli Eđitim Müdürlüđü Stratejik Planı; bir yandan kurum kültürü ve kurum kimliđi oluşumuna, gelişimine ve güçlendirilmesine destek olurken diđer yandan yönetim uygulamalarımıza idari ve mali yönden etkinlik kazandıracaktır.

Her geçen gün ihtiyaçları yenilenen dinamik eđitim sektörünün; geçmiřini deđerlendirmek, bugünü geliřtirmek ve geleceđini stratejik olarak planlamak amacıyla hazırlanan 2015-2019 Gölbası İle Milli Eđitim Müdürlüđü Stratejik Planı 'nda emeđi geçen stratejik planlama ekibi bařta olmak üzere tüm paydařlarımıza teřekkür ederiz.

Ülkemizin sosyal ve ekonomik gelişimine temel oluřturan en önemli faktörün eđitim olduđu anlayıřıyla hazırlanan stratejik planımızda belirlediđimiz vizyon, misyon ve hedefler dođrultusunda yürütülecek alıřmalarda başarılar dileriz.

Hayrettin BALCI
İle Milli Eđitim Müdürü



ŞUBE MÜDÜRÜ SUNUŞU

Değişimin çok hızlı gerçekleştiği küresel bir dünyada yaşıyoruz. Küreselleşme ve rekabete açılma; insan ve madde kaynaklarının amaçlar doğrultusunda harekete geçirilmesi süreçlerine yeni boyutlar kazandırmıştır. Bu gelişmeler yönetim anlayışlarının değişimi sonucunu doğurmuştur. Yönetim alanındaki değişimler doğal olarak kamu yönetimi disiplini etkilemiş ve yüzyulumuzda kamu yönetimi bilgi çağının gereksindiği; kalite, etkinlik, katılımcılık, saydamlık, hesap verebilirlik gibi yaklaşımları dikkate alan bir anlayışı benimsemiştir.

Stratejik Yönetim; örgütün kendi durumunun içyapısının; sistem ve süreçleri ile çevresel yapısının; hizmet alanı, rakiplerinin durumu, hizmet alıcılarının istek ve beklentileri gibi unsurların tanımlanması ve analizini öngören, bu tanımlama ve analizler doğrultusunda çok yönlü amaç ve hedeflere ulaşabilmek için izlenecek yol ve yöntemleri içeren, süreç içerisindeki değişiklikleri dikkate alabilen ve değişiklikler doğrultusunda kendini yenileyebilen esnek bir yönetimdir.

Eğitim sistemleri girdilerini toplumdan alan ve çıktılarını topluma sunan açık sistemlerdir. Dolayısıyla eğitim sistemleri toplumdan etkilenen ve toplumu etkileyen dinamik

yapılardır. Kalitenin ve niteliğin yarıştığı günümüz dünyasının rekabetçi yapısında; toplumun gereksindiği nitelikli insan gücünün yetiştirilmesi son derece önemlidir. Bu önemli misyonu üslenmiş bulunan ve çıktılarını uzun yıllar sonra veren eğitim kurumlarının, hataları toplumsal gelişmenin önünde ciddi engeller olarak karşımıza çıkacak ve dünyanın seçkin bir ortağı olma yolunda olumsuz döşenmiş kilometre taşları olarak toplumumuzun ilerlemesini geciktirecektir.

Toplumların değişmesi ve dönüşmesinde temel güç olan eğitim örgütlerinin; doğru zamanda, doru yerde, doğru kararlar verebilmesi planlama ile mümkündür. Özetle durum tespiti, değerlendirme ve geliştirme süreçlerinin sağlıklı yürütülebilmesini içeren “Stratejik Planlama” yaşayan sistemler olan eğitim kurumlarının vazgeçilmezidir.

Gölbaşı ilçesi 146 okul/kurumu, 31. 877 öğrencisi ile hızla büyüyen bir ilçedir. Gelişme potansiyeli çok yüksek olan Başkent Ankara'nın bu güzide ilçesinin eğitimde önder ve öncü olması çalışmalarını özenli ve titiz yürütebilmesi ile mümkün olabilecektir. Bu anlayışla hazırlanan ve önümüzdeki beş yılda belirtilen amaç ve hedeflere ulaşma süreçlerini kapsayan 2015-2019 stratejik planının ilçemiz eğitimi için olumlu gelişmeler sağlayacağına inanıyor, bu süreçte planının hazırlanmasında katkı sunan başta Stratejik Plan Ekibi olmak üzere tüm paydaşlarımıza teşekkür ediyorum.

Hatice ŞAP
Şube Müdürü

KAYMAKAM SUNUŞU	i
İLÇE MİLLİ EĞİTİM MÜDÜRÜ SUNUŞU	ii
ŞUBE MÜDÜRÜ SUNUŞU	iv
İÇİNDEKİLER	vi
EKLER LİSTESİ	vii
TABLolar LİSTESİ	vii
GRAFİKLER VE ŞEKİLLER LİSTESİ	vii
KISALTMALAR	viii
GİRİŞ	1
1.BÖLÜM: STRATEJİK PLAN HAZIRLIK SÜRECİ	2
GÖLBAŞI MEM 2015-2019 STRATEJİK PLAN HAZIRLIK SÜRECİ	3
2.BÖLÜM: DURUM ANALİZİ	6
A. TARİHİ GELİŞİM	7
B. YASAL YÜKÜMLÜLÜKLER VE MEVZUAT ANALİZİ	8
C. FAALİYET ALANLARI VE SUNULAN HİZMETLER	12
D. PAYDAŞ ANALİZİ	17
E. KURUM İÇİ VE DIŞI ANALİZİ	18
F. EĞİTİM VE ÖĞRETİMDE GELİŞİM VE SORUN ALANLARI	27
G. STRATEJİK PLAN MİMARİSİ	33
3.BÖLÜM: GELECEĞE YÖNELİM	35
A. MİSYON, VİZYON VE TEMEL DEĞERLER	36
B. STRATEJİK PLAN GENEL TABLOSU	38
C. TEMA, AMAÇ, HEDEF VE TEDBİRLER	39
4.BÖLÜM: MALİYETLENDİRME	62
5.BÖLÜM: İZLEME VE DEĞERLENDİRME	64
A. GÖLBAŞI MEM 2011-2014 STRATEJİK PLANIN DEĞERLENDİRMESİ	65
B. İZLEME VE DEĞERLENDİRME MODELİ	67
C. MEM 2015-2019 STRATEJİK PLANI BİRİM SORUMLULUKLARI	69
6.BÖLÜM: EKLER	78

EKLER LİSTESİ**SAYFA NO**

EK 1- Gölbaşı İlçe Milli Eğitim Müdürlüğü 2015-2019 Stratejik Plan Üst Kurulu	79
EK 2- Gölbaşı İlçe Milli Eğitim Müdürlüğü 2015-2019 Stratejik Planlama Ekibi	79

TABLolar LİSTESİ**SAYFA NO**

Tablo 1- 2009 -2010 Eğitim Öğretim Yılı Gölbaşı MEM Öğrenci Sayıları	8
Tablo 2- 2009-2010 Eğitim Öğretim Yılı Gölbaşı MEM Okul, Kurum ve Personel Sayıları	8
Tablo 3- Gölbaşı İlçe Milli Eğitim Müdürlüğü Personel Sayısı	20
Tablo 4- Fatih Projesi Kapsamında Teknolojik Veriler	21
Tablo 5- Eğitim Öğretim Yıllarına Göre Bilgi Teknolojileri Kaynak Durumu	21
Tablo 6- Gölbaşı Milli Eğitim Müdürlüğü Yıllara Göre Bütçe Durumu	22
Tablo 7- Gölbaşı Milli Eğitim Müdürlüğü Hizmet içi eğitim durumu	23
Tablo 8- 2015-2019 Dönemi Tahmini Maliyetlendirme	63
Tablo 9- 2015-2019 Stratejik Plan İzleme Takvimi	68

ŞEKİLLER LİSTESİ**SAYFA NO**

Şekil 1- Gölbaşı İlçe MEM Stratejik Planlama Modeli	3
Şekil 2- Stratejik Plan Oluşum Şeması	5
Şekil 3- Gölbaşı İlçe Milli Eğitim Müdürlüğü Organizasyon Şeması	19
Şekil 4- İzleme ve Değerlendirme Döngüsü	69

KISALTMALAR

MEB	Milli Eğitim Bakanlığı
MEM	Milli Eğitim Müdürlüğü
RAM	Rehberlik Araştırma Merkezi
KHK	Kanun Hükmünde Kararname
GZFT	Güçlü, Zayıf, Fırsat, Tehdit
MEBBİS	Milli Eğitim Bakanlığı Bilişim Sistemi
DYS	Doküman Yönetim Sistemi
FATİH	Fırsatları Artırma ve Teknolojiyi İyileştirme Hareketi
OECD	İktisadi İşbirliği ve Kalkınma Teşkilatı
DyNED	Yabancı Dil Programı
STK	Sivil Toplum Kuruluşu
EBA	Eğitim Bilişim Ağı
TEOG	Temel Eğitimden Ortaöğretime Geçiş
TEFBİS	Türkiye’de Eğitim Finansmanı ve Eğitim Harcamaları Bilgi Yönetim Sistemi
ERDEP	Ergenlik Dönemi Değişim Projesi
MEİS	Millî Eğitim İstatistik Modülü
YEĞİTEK	Yenilik ve Eğitim Teknolojileri Genel Müdürlüğü
TÜBİTAK	Türkiye Bilimsel ve Teknolojik Araştırma Kurumu

GİRİŞ

5018 sayılı Kamu Mali Yönetimi ve Kontrol Kanunu, kamu idarelerine kalkınma planları, ulusal programlar, ilgili mevzuat ve benimsedikleri temel ilkeler çerçevesinde geleceğe ilişkin misyon ve vizyonlarını oluşturma, stratejik amaçlar ve ölçülebilir hedefler belirleme, performanslarını önceden belirlenmiş olan göstergeler doğrultusunda ölçme ve bu süreçlerin izlenip değerlendirilmesi amacıyla katılımcı yöntemlerle stratejik plan hazırlama zorunluluğu getirmiştir. Bu bağlamda Gölbaşı İlçe Milli Eğitim Müdürlüğü ilk stratejik planını 2011-2014 yıllarını kapsayacak şekilde hazırlamış ve uygulamıştır.

Başta Ankara İl Mili Eğitim Müdürlüğü'nün 2015-2019 Stratejik Planı olmak üzere üst politika belgeleri ve yasal düzenlemeler çerçevesinde Gölbaşı İlçe Milli Eğitim Müdürlüğü'nün 2015-2019 Stratejik Planı hazırlanmıştır. Gölbaşı İlçe Milli Eğitim Müdürlüğü 2015-2019 Stratejik Planının:

Birinci bölümünde; stratejik planlama süreci içerisinde izlenen model, yasal çerçeve, hazırlık süreci, eğitim dönemi, planın hazırlanma aşamaları ve gerçekleştirilen faaliyetler ile ilgili bilgiler özetlenmiş biçimde verilmektedir.

İkinci bölümünde; durum analizi başlığı altında Gölbaşı İlçe Milli Eğitim Müdürlüğü'nün tarihi gelişimi, yasal yükümlülükleri ve mevzuat analizi, faaliyet alanları ile ürün ve hizmetlerin analizi, paydaş analizi, kurum içi analiz ve kurum dışı analiz özetlenmiş biçimde yer almaktadır.

Üçüncü bölümünde; geleceğe yönelim başlığı altında misyon, vizyon, temel değerler, temalar, stratejik amaçlar, stratejik hedefler, performans göstergeleri ile tedbirler yer almaktadır.

Dördüncü bölümünde; Maliyetlendirme başlığı altında stratejik planının mali kaynak tablosu ve bu kaynakların stratejik hedef ve stratejik amaçlara göre dağılımını öngören çizelgeler yer almaktadır.

Beşinci bölümünde; izleme ve değerlendirme başlığı altında stratejik planda yer alan hedeflerin izlenmesi ve değerlendirilmesine ilişkin yaklaşım ifade edilmektedir.

Stratejik Plan Hazırlama Ekibi



BÖLÜM

1

**STRATEJİK PLAN
HAZIRLIK SÜRECİ**

2015-2019 STRATEJİK PLAN HAZIRLIK SÜRECİ

Milli Eğitim Bakanlığı Strateji Geliştirme Başkanlığı, 5018 sayılı Kamu Mali Yönetimi ve Kontrol Kanunu'nun esas ve usullerine göre hazırladığı "İkinci Beş Yıllık Stratejik Plan Hazırlık Programı" nı ve takvimini Eylül 2013 tarihinde, 2013/26 sayılı Genelge ile yayımlayarak il, ilçe ve okullarda stratejik planlama çalışmalarını başlatmıştır. 2015-2019 tarihli programın, Ankara İl Milli Eğitim Müdürlüğü tarafından tüm ilçe milli eğitim müdürlükleri ile okul/kurumlara 04.12.2013 tarihli ve 2849925 sayılı yazı ile duyurulmasıyla ikinci stratejik planlama çalışmalarına ilçemizde de başlanmıştır. 2015-2019 Stratejik Planın hazırlanmasında MEB tarafından benimsenen, Kalkınma Bakanlığı tarafından yayımlanan "Kamu İdareleri için Stratejik Planlama Kılavuzu"nda yer alan model benimsenmiştir.

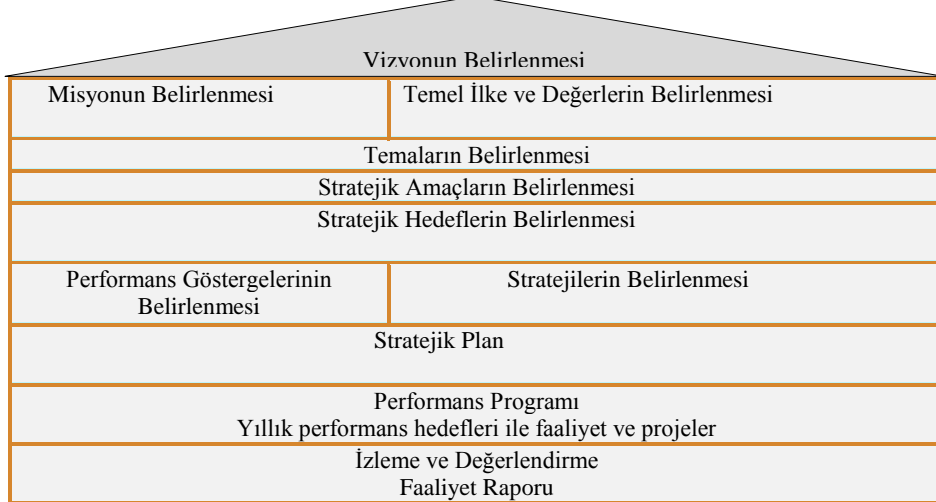
Hazırlık Programının Oluşturulması Stratejik Planlama Yöntem ve Kapsamı Stratejik Plan Ekip ve Kurulları Stratejik Planlama İş Takvimi				
Durum Analizi				
Tarihi Gelişim	Mevzuat Analizi	Faaliyet Alanları ile Sunulan Hizmetler	Paydaş Analizi	Kurum İçi ve Kurum Dışı Analiz PEST Analizi GZFT Analizi Üst Politika Belgeleri Analizi



Sorun ve Gelişim Alanlarının Belirlenmesi



Stratejik Plan Mimarisinin Belirlenmesi



Şekil: 1: Gözbaşı İlçe Milli Eğitim Müdürlüğü Stratejik Planlama Modeli

Stratejik planlama sürecinde yapılacak faaliyetlerin etkili bir şekilde koordine edilip yürütülmesi için Milli Eğitim Bakanlığı Strateji Geliştirme Başkanlığının 2013/26 sayılı genelgesi doğrultusunda Gölbaşı İlçe Milli Eğitim Müdürlüğünde; stratejik plan üst kurulu ve stratejik planlama ekibi oluşturulmuştur ve liste Ankara İl Milli Eğitim Müdürlüğüne gönderilmiştir.

Stratejik planlama çalışmalarını doğrudan yürütmesi beklenen ve stratejik plan üst kurula belirli dönemlerde raporlar sunarak, kurulun önerileri doğrultusunda çalışmalarını yürütecek olan strateji planlama ekibi; stratejik plandan sorumlu şube müdürünün başkanlığında, tüm şubelerin şefleri, müdürlüğümüzde görevli üç öğretmen ve sekiz farklı okul/kurum müdürünün katılımıyla oluşturulmuştur.

Müdürlüğümüz stratejik plan koordinatörü 07.10.2013 tarih ve 2875435 sayılı valilik oluru ile Ankara İl Milli Eğitim Müdürlüğünün düzenlediği iki günlük stratejik plan bilgilendirme toplantısına ve 08.01.2014 tarih ve 94403 sayılı valilik oluru ile stratejik plan kursuna katılmıştır.

Gölbaşı İlçe Milli Eğitim Müdürlüğü 2013 yılı aralık ayında bilgilendirme toplantısı düzenleyerek toplantıya katılan tüm okul ve kurum müdürleri ile stratejik plandan sorumlu müdür yardımcılara MEB 2015- 2019 Stratejik Plan Hazırlık Programını duyurmuştur. Çalışma takvimi doğrultusunda neler yapmaları gerektiği anlatılmıştır. Ayrıca Gölbaşı İlçe Milli Eğitim Müdürlüğünün 30.12.2013 tarih ve 4061458 sayılı yazısı ile tüm okul ve kurumlarımızdan stratejik plan üst kurulu ile stratejik plan ekiplerini oluşturmaları istenmiş ve oluşturulan listelerin İlçe Milli Eğitim Müdürlüğüne gönderilmesi sağlanmıştır.

Gölbaşı İlçe Milli Eğitim Müdürlüğü 15.01.2014 tarih ve 212550 sayılı Valilik oluru ile okul- kurum müdürleri, stratejik plan ekibinde yer alan müdür yardımcıları ve öğretmenlerden oluşan otuzar kişilik iki gruba 30 saatlik stratejik plan semineri düzenlemiştir. Yine müdürlüğümüz talep üzerine 06.06.2014 tarih ve 2314689 sayılı Valilik oluru ile müdür, müdür yardımcıları ile öğretmenlerden oluşan toplamda 54 personelimize iki grup halinde 30 saatlik stratejik plan semineri düzenlemiştir. Gölbaşı İlçe Milli Eğitim Müdürlüğü tarafından düzenlenen bu dört seminerdeki toplam 94 paydaşımıza müdürlüğümüzün SWOT analizi ile misyon ve vizyon belirleme çalışmaları grup çalışmaları şeklinde yaptırılmıştır.

Müdürlüğümüz, 08.05.2014 tarih ve 1835016 sayılı Kaymakamlık oluru ile şube müdürünün başkanlığında bir gün bölüm şeflerinin, bir günde tüm memurların katılımı ile SWOT analizi ile misyon ve vizyon belirleme çalışmaları grup çalışmaları şeklinde yaptırılmıştır. SWOT analizi ile misyon ve vizyon belirleme çalışmalarının tümünde beyin fırtınası ile fikir tepsisi yöntemi kullanılmıştır.

Ankara İl Milli Eğitim Müdürlüğünün okul ve kurum müdür ile müdür yardımcılara yönelik iki kez düzenlediği bilgilendirme toplantısına, ilçemiz okul/kurum müdürleri ile müdür yardımcıları da katılmıştır. Yine Ankara İl Milli Eğitim Müdürlüğünün Ankara iline bağlı 25 ilçe milli eğitim müdürlüğünün strateji geliştirme şubesi şube müdürlerine “Stratejik Planlama Semineri” ne şube müdürümüz katılmıştır.

Ankara İl Milli Eğitim Müdürlüğü tarafından gönderilen 2015-2019 Stratejik Plan Temel Yapısı bilgilendirme amacıyla okul ve kurumlarımıza zamanında gönderilmiştir. Ayrıca Müdürlüğümüz 22.01.2015 tarih ve 726054 sayılı Kaymakamlık oluru ile toplantı düzenleyerek 2015-2019 Stratejik Plan Temel Yapısı ve değişen stratejik plan hazırlık takvimi konusunda tüm okul/kurum müdürleri ile müdür yardımcılarını bilgilendirmiştir.

Gölbaşı İlçe Milli Eğitim Müdürlüğü Stratejik Planı'nın temel yapısında, Bakanlığımız ve Ankara İl Milli Eğitim Müdürlüğünün Stratejik Planlama Üst Kurulu tarafından kabul edilen eğitimin üç temel bölümü (erişim, kalite, kapasite) baz alınmış, planın hazırlanmasında tüm paydaşların görüş ve önerileri ile eğitim önceliklerinin plana yansıtılabilmesi için geniş katılım sağlayacak bir model benimsenmiştir.

Stratejik Plan Hazırlama Ekibi

Stratejik Plan Oluşum Şeması



Şekil: 2:Gölbaşı İlçe Milli Eğitim Müdürlüğü Stratejik Plan Oluşum Şema



BÖLÜM

2

DURUM ANALİZİ

A. TARİHİ GELİŞİM

Gölbaşı İlçe Milli Eğitim Müdürlüğü, ilk olarak 1984 yılında Ankara Caddesinde kiralık bir binada Gençlik ve Spor Müdürlüğü olarak faaliyete başlamıştır. 1991 yılında ilçeye kaymakamlık binasının yapılması ile kaymakamlık binasının giriş katında ilçe milli eğitim müdürlüğü olarak 1 müdür, 2 şube müdürü ve 5 personelle faaliyetlerine devam etmiştir. 31 Ağustos 2010 yılında Sevgi Çiçeği İlköğretim Okulunun eski binasına taşınmıştır. Binada gerekli tadilatlar yapılarak 1 müdür odası, 3 şube müdürü odası, 13 büro, 1 toplantı odası, 1 sekreter odası, 1 şoför odası ve 1 mescit ile hizmete devam etmektedir.

Gölbaşı'nın ilçe olması ise çok eskilere dayanmaz. Gölbaşı daha önce Örencik köyüne bağlı Gölhanı adı ile anılan bir mahalle iken 1923 yılında, buraya Oğulbey köyündeki Bucak Müdürlüğü ile Jandarma Karakolunun taşınması ile Gölbaşı Nahiyesi adını aldı. 1936 yılında ise ilçe olan Çankaya'ya bağlandı. 1955 yılında E-5 Devlet Karayolunun bu bölgeden geçmesi ile Gölbaşı'nın nüfus artışı ve gelişmesi hızlandı. 1965 yılında da Gölbaşı Belediye teşkilatı kuruldu. 29.11.1983 gün ve 2963 sayılı Kanun ile de Gölbaşı ilçe oldu. 22.10.1990 tarih ve 90/1117 sayılı Bakanlar Kurulu kararı ile 2872 sayılı Çevre Kanununun 9 uncu maddesine dayanılarak "Gölbaşı İlçesi Özel Çevre Koruma Bölgesi" olarak ilan edildi. 1991 yılında Gölbaşı Belediyesi Büyükşehir Belediyesi sınırları içine alındı.

Bugün Gölbaşı İlçesi Ankara Büyükşehir Belediyesi sınırları içerisinde, 118.000 nüfusu ve 1.650 km²'lik yüzölçümüyle devamlı gelişen ve büyüyen bir ilçe konumundadır.

Eğitim göstergeleri itibarı ile Gölbaşı İlçesi'nin 2004-2005 eğitim öğretim yılında öğrenci sayısı (okul öncesi, ilköğretim, ortaöğretim) 19.998 iken sürekli göç alan ve hızlı nüfus artışı olan bir ilçe olması dolayısıyla 2013-2014 eğitim öğretim yılında bu sayı 30.933'e ulaşmıştır ve 9 yıllık süreçte öğrenci sayısının % 55 oranında arttığı görülmektedir. 2007- 2008 Eğitim öğretim yılında resmi/özel öğrenci sayısının 22.219 öğretmen sayısının 1496, 2010-2011 Eğitim öğretim yılında 26.944, öğretmen sayısının 2122, 2013-2014 yılında öğrenci sayısının 30933, öğretmen sayısının 2813 olduğu görülmektedir. Gölbaşı ilçesi eğitim verileri ile de devamlı gelişen ve büyüyen bir konumdadır.

**2009-2010 Eğitim Öğretim Yılında
Gölbaşı İlçe Milli Eğitim Müdürlüğünün Öğrenci Sayıları**

Özel Okullar	Sayı	Resmi Okullar	Sayı
Özel İ.Ö.O. Eğitim Gören Öğrenci	5272	Resmi İ.Ö.O. Eğitim Gören Öğrenci	11752
Özel Orta Öğretimde Eğitim Gören Öğrenci	3270	Resmi Orta Öğretim Eğitim Gören Öğrenci	4516

Tablo1- Kaynak: Gölbaşı İlçe Milli Eğitim Müdürlüğü Brifingi

**2009-2010 Eğitim Öğretim Yılında Gölbaşı İlçe Milli Eğitim Müdürlüğünün
Okul, Kurum ve Personel Sayıları**

RESMİ OKUL/KURUM	SAYI	ÖZEL OKUL/KURUM	SAYI
Okul / Kurum İdareci	108	Okul / Kurum İdareci	84
Sınıf Öğretmeni	244	Sınıf Öğretmeni	290
Branş Öğretmeni	634	Branş Öğretmeni	500
Toplam Kadrolü Öğretmen	878	Toplam Öğretmen	790
Ücretli Öğretmen	105	Yardımcı Personel	310
Toplam Öğretmen	1091		1184
Memur – Hizmetli	70		
Toplam Çalışan	1161	Toplam Çalışan	1184

Tablo2- Kaynak: Gölbaşı İlçe Milli Eğitim Müdürlüğü Brifingi

B. YASAL YÜKÜMLÜLÜKLER VE MEVZUAT ANALİZİ

Gölbaşı İlçe Milli Eğitim Müdürlüğünün yürüttüğü faaliyetlere ve sunduğu hizmetlere dayanak teşkil eden kanunlar, tüzükler, yönetmelikler, yönergeler ve Bakanlar Kurulu kararları şube müdürleri, şefler ve memurlar tarafından gözden geçirilerek yasal yükümlülükler ve mevzuat analizi listesi belirlenmiştir. Özellikle 1739 sayılı Milli Eğitim Temel Kanunu, 652 Sayılı Kanun Hükmünde Kararname ve 18.11.2012 tarihli ve 28471 sayılı Resmi Gazete 'de yayımlanan Millî Eğitim Bakanlığı İl ve İlçe Millî Eğitim Müdürlükleri Yönetmeliği göz önüne alınarak tespit edilen yasal yükümlülükler ve mevzuat analizi aşağıda listelenen başlıklar altında ayrıntılı biçimde incelenmiştir.

1.Yönetim Hizmetleri

1. Kanun, tüzük, yönetmelik, yönerge, genelge, plân, program ve amirlerce kendilerine verilen görevleri yapmak,
2. Bulunduğu görev alanındaki millî eğitim hizmetlerini incelemek, görev alanına giren okul ve kurumların ihtiyaçlarını tespit ederek kendi yetkisi dâhilinde olanları yapmak, olmayanları yetkili makamlara bildirmek.

2.İnsan Kaynakları Hizmetleri

1. Müdürlüğe bağlı her tür ve derecedeki okul ve kurumlarda görevli personel için personel bilgi defteri ve formlarını tutmak, bu konuda Bakanlık ile koordinasyonu sağlamak, mevcut öğretmen sayılarını ve gelecek öğretim yılının öğretmen ve diğer personel ihtiyacını ilgili makamlara bildirmek,
2. İl içinde nakil isteyen öğretmenlerin görev yeri belirleme sürecini takip edip ve gerekli işlemleri yapmak,
3. İlk ve orta dereceli okullar ile eğitim kurumlarına yönetici atama işlemlerini usulüne göre yürütmek,
4. İhtiyaç halinde vekil ve ücretli öğretmen görevlendirilmesini İl Makamına teklif etmek ve alınacak onay doğrultusunda işlem yapmak,
5. Öğretmen ve diğer personelin terfi, izin, adaylık, emeklilik gibi özlük haklarına ilişkin işlemlerden yetkisi dâhilinde olanların sonuçlandırılmasını sağlamak,
6. Öğretmen ve diğer personelin disiplinle ilgili işlemlerini usulüne göre yapmak,
7. Sözleşmeli personelin iş ve işlemlerini yürütmek,
8. Emekliye ayrılmaları gerekenlerle, emekliye ayrılmak isteyenlerin işlemlerini yapmak,
9. Personelin özlük haklarına ilişkin tahakkuk ve mutemetlik işlerini yürütmek,.
10. Öğretmen ve diğer personelin hizmet içi eğitimi için gerekli programları hazırlamak ve uygulanmasını sağlamak

3.Eğitim Öğretim Hizmetleri

1. Kanun, tüzük, yönetmelik, yönerge, program, genelge ve emirlerle tespit edilen eğitim amaçlarının okul ve kurumlarda gerçekleştirilmesini sağlamak,
2. Görev alanındaki okul ve kurumlarda eğitim faaliyetlerinin Atatürk ilke ve inkılâpları doğrultusunda yürütülmesini takip etmek, okul ve kurumlar ile öğrencilerin her türlü bölücü, yıkıcı ve zararlı etkilerden korunmasını sağlayıcı tedbirler almak,
3. Öğrencileri ve gençleri kumar, içki, sigara, uyuşturucu maddeler ve yasaklanmış yayınlardan korumak için gerekli tedbirleri almak ve dikkate değer görülen durumları ilgili makamlara bildirmek,
4. Halk eğitim merkezlerinin, okuma odalarının ve çıraklık eğitim merkezlerinin açılmasını, çalışmasını, gelişmesini, denetlenmesini sağlamak, çalışmaların daha verimli olması için gerekli tedbirleri almak, yaygın eğitim kurumlarında görevlendirilecek öğretmenlerin görev yerlerinin belirlenmesine yönelik işleri yapmak,
5. Görev alanındaki toplum kalkınmasına ilişkin plân ve programların hazırlanmasına ve uygulanmasına katılmak, ilgililerle devamlı iş birliği yapmak,
6. Çıraklık ve yaygın eğitim faaliyetlerinin geliştirilmesi ve yaygınlaştırılması için gerekli olan bina, tesis, araç ve gereçleri zamanında sağlamak, bu amaçla çeşitli kurumların bina, tesis ve imkânlarından yararlanmak,

7. Örgün eğitim sistemine girmemiş herhangi bir eğitim kademesinden ayrılmış veya bitirmiş vatandaşların yaygın eğitim yoluyla, genel, meslekî ve teknik alanlarda eğitilmelerini sağlamak, hizmeti yaygın eğitime ait mevzuata göre yürütmek,
8. Okullarda rehberlik servislerinin kurulmasını, bunların personel, araç, gereç ve benzeri bakımından geliştirilmesini ve bu hizmetlerin mevzuata göre yürütülmesini sağlamak,
9. Özel eğitime muhtaç çocukların eğitimi ile ilgili tedbirleri almak,
10. Rehberlik ve araştırma merkezlerinin görevlerini yürütmelerinde resmî ve özel okul, kurum ve birimler arasında iş birliği ve koordinasyonu sağlamak.
11. İlkokuldan itibaren öğrencilerin meslekî ilgi ve yetenekleri doğrultusunda yönlendirilmelerine ve verimli çalışma alışkanlığı kazanmalarına yönelik tedbirler almak,
12. Müdürlüğümüze bağlı her tür ve derecedeki örgün ve yaygın eğitim kurumlarının, ders ve laboratuvar araç ve gereçleri ile bunların donatımına ve basılı eğitim malzemelerine ait ihtiyaçlarını tespit etmek, plânlamak ve dağıtımını sağlamak,
13. Yurt dışında öğrenim yaparken, yurda dönen ilk ve orta dereceli okul öğrencilerinin denklik işlemlerinin mevzuata göre yapılmasını sağlamak,
14. Özel okul, kurs, öğrenci yurdu, pansiyon ve benzeri kurumlar açmak üzere başvuranların isteklerini incelemek ve gereklerini yerine getirmek,
15. Eğitim ve öğretim kurumlarının açılması, kapatılması ve bunlara ad verilmesi işlerini yürütmek,
16. Türk dili, Türk tarihi, Türk kültürü ve güzel sanatlar alanındaki çalışmalar ile yakından ilgilenererek, çalışmaların faydalı bir şekilde yürütülmesini sağlamak,
17. Danışma ve benzeri kurulların mevzuata uygun olarak çalışmasını sağlamak,
18. Öğrenci disiplin durumunu takip etmek, disiplinsizliği önleyici tedbirler almak, öğrenci üst disiplin kurulu hizmetlerini yürütmek,
19. Okul ve kurumlarda toplum ve insan sağlığı ile ilgili halka açık kurs, seminer ve konferanslar düzenlemek,
20. Müdürlüğümüze bağlı okul ve kurumlarda öğrencilerin periyodik tarama ve aşılama işlemlerinin zamanında yapılmasını, gençliğe ve sporcu öğrencilere gerekli sağlık hizmetlerinin verilmesini sağlamak,
21. Okul ve kurumlarda eğitim programlarının uygulanması sırasında görülen aksaklıkları tespit etmek, düzeltilmesi için ilgili makamlara rapor sunmak,
22. Müdürlüğümüze bağlı resmî, özel okul ve kurumların verdikleri diploma ve belgeleri incelemek, onaylamak ve bunlara ait evrakı arşivlemek,

23. Gençlerin ve öğrencilerin, serbest zamanlarını sosyal, kültürel, sportif, izcilik, halk oyunları ve benzeri amatör faaliyet alanlarında değerlendirmelerine yönelik çalışma ve hizmetleri yürütmek,
24. Okul içi ve okullar arası beden eğitimi ve spor faaliyetlerini organize etmek ve yürütmek,
25. Basında yer alan eğitim ve öğretimle ilgili yerel haberleri değerlendirerek gereğini yerine getirmek,
26. Millî ve mahallî bayramların programlarının yapılması uygulanması ve sonuçlarının değerlendirilmesine ilişkin işlerle ilgili verilen görevleri yapmak,
27. Çıraklık ve Meslek Eğitimi Kanunu'na ve bu kanuna göre çıkarılmış diğer mevzuata göre işleri yürütmek, eğitim merkezlerinde çırak, kalfa ve ustaların genel ve meslekî eğitimlerini sağlamak,
28. Okul-aile birliklerinin usulüne uygun olarak çalışmalarını sağlamak,
29. Okul ve kurumlarda eğitici çalışmaların yönetmeliğine göre yapılan çalışmalarını denetlemek, örnek çalışmalarını çevreye duyurmak ve teşvik edici yarışmalar düzenlemek,
30. Okul ve kurumlarda sağlık, beslenme, trafik ve benzeri hizmetlerle ilgili eğitim ve öğretim programlarının uygulanması için tedbirler almak.

4. Bütçe Yatırım Hizmetleri

1. Müdürlüğümüze bağlı bina, tesis, araç ve gereçler ile diğer imkânlardan, bütün okul ve kurumların bir program dâhilinde dengeli olarak faydalanmasını sağlamak,
2. Okul ve kurumlar için arsa temin etmek ve eğitim tesislerinin yapım, bakım ve onarım işlerini yürütmek,
3. Okul/kurumlardan gelecek bütçe tekliflerini incelemek, değerlendirmek ve gerekli ödeneğin sağlanması için ilgili makamlara teklifte bulunmak,
4. Genel bütçeden, Müdürlüğümüze ayrılan ödeneklerin mevzuata uygun olarak dağıtım ve sarf işlemlerini yaptırmak ve bu konudaki işlemleri denetlemek,
5. Görev alanındaki yatırımlarla ilgili taslak programları usulüne uygun olarak hazırlamak ve zamanında ilgili makamlara iletmek,
6. Programa alınan yatırımların zamanında ihale edilmesi ve bitirilmesi için gereken işleri yapmak ve yaptırmak,
7. Ayniyat talimatnamesi gereği olan iş ve işlemleri yapmak
8. Diğer her türlü parasal işler ve öğrencilerin burs vb. iş ve işlemlerini yapmak.

5. Arařtırma Planlama İstatistik Hizmetleri

1. Genel nüfus sayımlarına göre deęerlendirme yapmak, muhtemel öğrenci artışı ve ilgisini tespit etmek, bu tespitlere göre okul yapım ve dağılımını plânlamak
2. Her türlü istatistikî bilginin toplanmasını, deęerlendirilmesini sağlamak ve bunlarla ilgili formları hazırlamak ve geliřtirmek,
3. Okul ve kurumların bina, araç ve gereç durumunu gösteren istatistik ve kartların tutulmasını sağlamak ve takip etmek,
4. İlçe genelinde öğrencilerin başarı, disiplin ve benzeri durumlarını takip etmek ve deęerlendirmek,
5. Öğrenci ve öğretmenlerin okullar itibarıyla dengeli bir şekilde dağılımını sağlamak için gerekli arařtırmayı yapmak,
6. Hizmetlerin çabuk ve verimli yürütülmesini sağlamak için arařtırma ve plânlama yapmak.

6. Teftiř Rehberlik Soruřturma Hizmetleri

1. Müdürlüęe baęlı okul ve kurumları belli bir plân içinde denetlemek veya denetlenmesini sağlamak, eksiklik, aksaklıkları gidermek için gerekli tedbirleri almak,
2. Öğretmen ve dięer personelin hizmet içi eęitimi için gerekli programları hazırlamak veya uygulanmasını sağlamak,

7. Sivil Savunma Hizmetleri

1. Görev alanındaki okul/kurumlar için sivil savunma ile ilgili plân ve programları düzenlemek, gerekli tespitleri yapmak ve tedbirleri almak,
2. Sivil savunma teřkilâtı ile koordinasyon sağlamak ve hizmetin aksamadan yürütülmesini temin etmek.

Yasal yükümlölükler ve mevzuat analizi sonuçları, faaliyet alanlarının belirlenmesine ve misyonumuzun oluřturulmasına katkı saęlamıřtır.

C. FAALİYET ALANLARI VE SUNULAN HİZMETLER

2015-2019 Stratejik Plan hazırlık sürecinde Müdürlüğümüzün faaliyet alanları ve sunduęu hizmetlerin belirlenmesine yönelik çalıřmalar yapılmıřtır. Bu kapsamda řubelerin yasal yükümlölükleri, standart dosya planı ve kamu hizmet envanteri incelenerek Müdürlüğümüzün sunduęu hizmetler tespit edilmiř ve sekiz faaliyet alanı altında gruplandırılmıřtır.

Müdürlüğümüzün faaliyet alanları ve sunulan hizmetleri;

EĞİTİM VE ÖĞRETİM

- 1) Eğitimde fırsat eşitliğini sağlamak,
- 2) Eğitim öğretim programlarının uygulanmasını sağlamak, uygulama rehberleri hazırlamak,
- 3) Ders kitapları, öğretim materyalleri ve eğitim araç-gereçlerine ilişkin işlemleri yürütmek, etkin kullanımlarını sağlamak,
- 4) Eğitime erişimi teşvik edecek ve artıracak çalışmalar yapmak,
- 5) Eğitim hizmetlerinin yürütülmesinde verimliliği sağlamak,
- 6) Eğitim kurumları ve öğrencilere yönelik araştırma, geliştirme ve saha çalışmaları yapmak,
- 7) Eğitim moral ortamını, okul ve kurum kültürünü ve öğrenme süreçlerini geliştirmek,
- 8) Eğitime ilişkin projeler geliştirmek, uygulamak ve sonuçlarından yararlanmak,
- 9) Kamu ve özel sektör eğitim paydaşlarıyla iş birliği içinde gerekli iş ve işlemleri yürütmek,
- 10) Eğitim hizmetlerinin geliştirilmesi amacıyla Bakanlığa tekliflerde bulunmak,
- 11) Etkili ve öğrenci merkezli eğitimi geliştirmek ve iyi uygulamaları teşvik etmek,
- 12) Okul öncesi eğitimi yaygınlaştıracak ve geliştirecek çalışmalar yapmak,
- 13) İlköğretim öğrencilerinin maddi yönden desteklenmesini koordine etmek,
- 14) Yükseköğretimle ilgili Bakanlıkça verilen görevleri yerine getirmek,
- 15) Yükseköğretime giriş sınavları konusunda ilgili kurum ve kuruluşlarla iş birliği yapmak.
- 16) Mesleki ve teknik eğitim-istihdam ilişkisini yerelde sağlamak ve geliştirmek,
- 17) 5.6.1986 tarihli ve 3308 sayılı Mesleki Eğitim Kanunu kapsamında çıraklık eğitimi ile ilgili iş ve işlemleri yapmak,
- 18) Meslekî ve teknik eğitimin yerel ihtiyaçlara uygunluğunu sağlamak,
- 19) Din kültürü ve ahlak bilgisi eğitim programlarının uygulanmasını sağlamak,
- 20) Seçmeli din eğitimi derslerini takip etmek, uygulanmasını gözetmek,
- 21) Din eğitiminde kullanılan ders kitabı ve materyallerin teminini koordine etmek,
- 22) Bakanlık tarafından oluşturulan özel eğitim ve rehberlik politikalarını uygulamak,
- 23) Resmi eğitim kurumlarınca yürütülen özel eğitimin yaygınlaşmasını ve gelişmesini sağlayıcı çalışmalar yapmak,
- 24) Özel eğitim programlarının uygulanma süreçlerini izlemek ve değerlendirmek,
- 25) Bilim sanat merkezleriyle ilgili iş ve işlemleri yürütmek,
- 26) Rehberlik ve araştırma merkezlerinin nitelikli hizmet vermesini sağlamak,
- 27) Rehberlik ve araştırma merkezlerinin ölçme araçlarını sağlamak,
- 29) Madde bağımlılığı, şiddet ve benzeri konularda toplum temelli destek sağlamak,
- 30) Engelli öğrencilerin eğitim hizmetleri ile ilgili çalışmalar yapmak,
- 31) Rehberlik ve kaynaştırma uygulamalarının yürütülmesini sağlamak,
- 32) Rehberlik servislerinin kurulmasına ve etkin çalışmasına yönelik tedbirler almak,
- 33) Özel yetenekli bireylerin tespit edilmesini ve özel eğitime erişimlerini sağlamak,
- 34) Özel yetenekli bireylerin eğitimi için eğitimlerini planlamak ve uygulamak,
- 35) Özel yetenekli birey eğitimine ilişkin araştırma, geliştirme ve planlama çalışmaları yapmak,
- 36) Örgün eğitim alamayan bireylerin bilgi ve becerilerini geliştirici tedbirler almak,
- 37) Hayat boyu öğrenmenin imkân, fırsat, kapsam ve yöntemlerini geliştirmek,
- 38) Yetişkinlere yönelik yaygın meslekî eğitim verilmesini sağlamak,
- 39) Öğrenme fırsat ve imkânlarını destekleyici çalışmalar yapmak,
- 40) Beceri ve hobi kursları ile kültürel faaliyetlerle ilgili iş ve işlemleri yürütmek,
- 41) Çocuk, genç ve aileler ile ilgili eğitim ve sosyo-kültürel etkinlikler yapmak,
- 42) Açık öğretim sistemi ile ilgili uygulamaları yürütmek,
- 43) Edinilen bilgilerin denkliğine ilişkin iş ve işlemleri yürütmek,
- 44) Mesleki Yeterlilik Kurumuyla ilgili iş ve işlemleri yürütmek,
- 45) Özel öğretim kurumlarıyla ilgili Bakanlık politika ve stratejilerini uygulamak,
- 46) Özel öğretim kurumlarınca yürütülen özel eğitimin gelişmesini sağlayıcı çalışmalar yapmak,
- 47) Engellilerin özel eğitim giderleriyle ilgili iş ve işlemleri yürütmek,
- 48) 8.2.2007 tarihli ve 5580 sayılı Özel Öğretim Kurumları Kanunu kapsamında yer alan kurumların açılış, kapanış, devir, nakil ve diğer iş ve işlemlerini yürütmek,
- 49) Özel yurtlara ilişkin iş ve işlemleri yürütmek,
- 50) Özel öğretim kurumlarındaki öğrencilerin sınav, ücret, burs, diploma, disiplin ve benzeri iş ve işlemlerini yürütmek,
- 51) Özel okulların arsa tahsisi ile teşvik ve vergi muafiyetiyle ilgili iş ve işlemlerini yürütmek,
- 52) Kursiyerlerin sınav, ücret, sertifika ve benzeri iş ve işlemlerini yürütmek,
- 53) Özel öğretim kurumlarını ve özel yurtları denetlemek, sonuçları raporlamak ve değerlendirmek,
- 54) Özel öğretim kurumlarında öğretim materyallerinin kullanımıyla ilgili süreçleri izlemek, değerlendirmek,
- 55) Özel eğitim ve özel öğretim süreçlerini izlemek ve değerlendirmek,
- 56) Öğrencilerin daha fazla başarı sağlamalarına ilişkin faaliyetler yürütmek,

BİLİMSEL, KÜLTÜREL, SANATSAL VE SPORİF FAALİYETLER

- 1) Rehberlik ve yöneltme/yönlendirme çalışmalarını planlamak, yürütülmesini sağlamak,
- 2) Öğrencilerin eğitim kurumlarına aidiyet duygusunu geliştirmeye yönelik çalışmalar yapmak, yaptırmak ve sonuçlarını raporlaştırmak,
- 3) Öğrencilerin ulusal ve uluslararası sosyal, kültürel, sportif ve izcilik etkinliklerine ilişkin iş ve işlemlerini yürütmek,
- 4) Öğrencilerin okul başarısını artıracak çalışmalar yapmak, yaptırmak,
- 5) Öğrencilerin eğitim sistemi dışında bırakılmamasını sağlayacak tedbirleri almak,
- 6) Öğrencilerin okul dışı etkinliklerine ilişkin çalışmalar yapmak, yaptırmak,
- 7) Sporcu öğrencilere yönelik hizmetleri planlamak, yürütülmesini sağlamak,

ÖLÇME DEĞERLENDİRME VE SINAV

- 1) Ölçme ve değerlendirme iş ve işlemlerini birimlerle işbirliği içerisinde yürütmek,
- 2) Sınavların uygulanması ile ilgili organizasyonu yapmak ve sınav güvenliğini sağlamak,
- 3) Sınav komisyonunun sekretarya hizmetlerini yürütmek,
- 4) Öğretim programlarını teknik yönden izlemek ve sonuçlarını değerlendirmek,
- 5) Eğitim faaliyetlerinin iyileştirilmesine yönelik teknik çözümlere ve yerel ihtiyaçlara dayalı uygulama projeleri geliştirmek ve yürütmek,
- 6) Yenilikçi eğitim ve teknoloji destekli eğitim uygulamaları için yenilikçi çözümler hedefleyen proje ve araştırmalarda birimlere ve resmi ve özel kurumlara ilişkin iş ve işlemleri yürütmek,
- 7) İlgili birimler ile işbirliği içinde proje ve araştırma sonuçlarının yeni uygulamalara yön vererek sürdürülebilir iş süreçlerine dönüşümünü sağlamak,
- 8) Eğitim araç ve ortam standartlarının uygunluk testlerine ilişkin iş ve işlemleri yürütmek,
- 9) Uzaktan eğitim ile ilgili iş ve işlemleri yürütmek,
- 10) Eğitim bilişim ağını işletmek ve geliştirmek, erişim ve paylaşım yetkilerini yönetmek,
- 11) Eğitim teknolojileriyle ilgili bütçe ve yatırım planlamalarını yapmak,
- 12) Bilişime ilişkin Bakanlık ve diğer birim projelerine ilişkin iş ve işlemleri yürütmek,
- 13) Kamu bilişim standartlarına uygun çözümler üretmek,
- 14) Haberleşme, veri ve bilgi güvenliğini sağlamak,
- 15) Eğitim bilişim ağının kullanımının yaygınlaştırılmasını sağlamak,
- 16) Bilişim hizmetlerine ve internet sayfalarına ilişkin iş ve işlemleri yürütmek,
- 17) Elektronik imza ve elektronik belge uygulamalarına ilişkin iş ve işlemleri yürütmek,
- 18) Bilgi işlem ve otomasyon ihtiyacının karşılanmasına destek sağlamak ve işletimini yapmak,
- 19) İstatistikî verilerin saklanmasına ilişkin teknik iş ve işlemleri yürütmek,

ARAŞTIRMA, GELİŞTİRME, PROJE VE PROTOKOLLER

- 1) İlçe düzeyinde iş takvimini hazırlamak,
- 2) İlçe stratejik planlarını hazırlamak, geliştirmek ve uygulanmasını sağlamak,
- 3) Faaliyetlerin stratejik plan, bütçe ve performans programına uygunluğunu sağlamak,
- 4) Hizmetlerin etkililiği ile vatandaş ve çalışan memnuniyetine ilişkin çalışmalar yapmak,
- 5) Bütçe ile ilgili iş ve işlemleri yürütmek,
- 6) Ayrıntılı harcama programını hazırlamak,
- 7) Nakit ödemelerin planlamasını yapmak, ödemeleri izlemek,
- 8) Malî durum ve beklentiler raporunu hazırlamak,
- 9) Kamu zararı ile ilgili iş ve işlemleri yürütmek,
- 10) Performans programıyla ilgili iş ve işlemleri yürütmek,
- 11) Okul-aile birlikleri ile ilgili iş ve işlemleri yürütmek,
- 12) Eğitim Kurumu, bina veya eklentileri ile derslik ihtiyaçlarını tespit etmek,
- 13) İstatistikî verileri ilgili birimlerle işbirliği içinde ulusal ve uluslararası standartlara uygun ve eksiksiz toplamak, güncelleştirmek, analiz etmek ve yayımlamak,
- 14) Eğitim kurumları, yönetici, öğretmen ve çalışanlar için belirlenen performans ölçütlerinin uygulanmasını izlemek, yerel ihtiyaçlara göre performans ölçütleri geliştirmek ve uygulamak,

- 15) İlgili birimlerle koordinasyon sağlayarak vatandaş odaklı yönetimin oluşturulması, idarenin geliştirilmesi, yönetim kalitesinin artırılması, hizmet standartlarının belirlenmesi, iş ve karar süreçlerinin oluşturulması ile bürokrasi ve kırtasiyeciliğin azaltılmasına ilişkin araştırma geliştirme faaliyetleri yürütmek,
- 16) Eğitime ilişkin araştırma, geliştirme, stratejik planlama ve kalite geliştirme faaliyetleri yürütmek,
- 17) Eğitime ilişkin projeler hazırlamak, uygulamak,
- 18) Eğitim kurumlarının proje hazırlama ve yürütme kapasitesini geliştirici çalışmalar yapmak,
- 19) Araştırma ve uygulama projelerinde finansal ve malî yönetimi izlemek, raporlamak

YÖNETİM VE DENETİM

- 1) Öğretim programlarının uygulamalarını izlemek ve rehberlik faaliyetlerini yürütmek,
- 2) Öğretim materyalleri ile ilgili süreç ve uygulamaları izlemek ve değerlendirmek,
- 3) Sistem boyutunda eğitim ve öğretim süreçleri ile uygulamaları izlemek ve değerlendirmek,
- 4) Eğitim-öğretim ve yönetim faaliyetlerinin denetim ve değerlendirme çalışmalarını yapmak,
- 5) İzleme ve değerlendirme raporları hazırlayarak ilgili birimlerle paylaşmak,
- 6) Eğitim kurumlarının teftiş, denetim, rehberlik, işbaşında yetiştirme ve değerlendirme hizmetlerini yürütmek,
- 7) Yönetici, öğretmen ve diğer memurların denetim ve rehberlik hizmetlerini yürütmek,
- 8) İnceleme, soruşturma veya ön inceleme raporlarıyla ilgili iş ve işlemleri yürütmek,
- 9) Öğretmen ve yöneticilerin uyum eğitimi ve gelişimlerine yönelik çalışmalar yapmak,
- 10) Eğitim-öğretim ve yönetim süreçlerinin geliştirilmesinde rehberlik çalışmaları yapmak,
- 11) Eğitim-öğretim ve yönetim alanlarını geliştirici araştırma ve çalışmalar yapmak,
- 12) Malî, hukukî ve fikrî haklar konusundaki uyuşmazlıklara ilişkin iş ve işlemleri yürütmek,
- 13) Adli ve idarî davalar ile tahkim yargılaması ve icra işlemlerinde Valiliği veya Kaymakamlığı temsil etmek,
- 14) Dava ve icra işlemlerini yürütmek, anlaşmazlıkları önleyici hukuki tedbirleri almak,
- 15) Hizmet satın alma yoluyla yaptırılan dava ve icra takiplerini izlemek ve denetlemek,
- 16) Soruşturma ve inceleme raporlarına ilişkin iş ve işlemleri yürütmek,
- 17) Disiplin kuruluna girecek dosyaların iş ve işlemlerini yapmak,
- 18) Adli ve idarî makamlardan gelen ön inceleme iş ve işlemlerini yürütmek,
- 19) İdarî, adli ve icra davalarıyla ilgili yazışmaları yapmak,
- 20) İdarî ve adli itirazlar ile ilgili iş ve işlemleri yürütmek,
- 21) Mevzuatı takip etmek, uygulanmasını gözetmek,
- 22) Mevzuat ve hukuki konularda birimlere görüş bildirmek,
- 23) Özel öğretim kurumlarını ve özel yurtları denetlemek, sonuçları raporlamak ve değerlendirmek.

İNSAN KAYNAKLARI YÖNETİMİ

- 1) İnsan kaynaklarıyla ilgili kısa, orta ve uzun vadeli planlamalar yapmak,
- 2) Norm kadro iş ve işlemlerini yürütmek,
- 3) İlçe özlük dosyalarının muhafazasını sağlamak,
- 4) Özlük ve emeklilik iş ve işlemlerini yürütmek,
- 5) Disiplin ve ödül işlemlerinin uygulamalarını yapmak,
- 6) Güvenlik soruşturması ve arşiv araştırması işlemlerini yürütmek,
- 7) Yöneticilik formasyonunun gelişmesini sağlayıcı faaliyetler yürütmek,
- 8) Personelin eğitimlerine ilişkin iş ve işlemleri yapmak,
- 9) Aday öğretmenlerin uyum ve adaylık eğitimi programlarını uygulamak,
- 10) Öğretmen yeterliliği ve iş başarımı düzeyini iyileştirici hizmet içi eğitimler yapmak,
- 11) Öğretmen yeterliliklerine ilişkin Bakanlığa geri bildirim ve önerilerde bulunmak,
- 12) Öğretmenlerin hizmet içi eğitimlerine yönelik ulusal ve uluslararası gelişmeleri izlemek,

- 13) Öğretmenlerin meslekî gelişimiyle ilgili araştırma ve projeler yapmak ve uygulamak,
 - 14) Öğretmenlerin meslekî gelişimine yönelik yerel düzeyde etkinlikler düzenlemek,
 - 15) Yöneticilerin, öğretmenlerin ve diğer personelin atama, yer değiştirme, askerlik, alan değişikliği ve benzeri iş ve işlemlerini yapmak,
 - 16) Personelin pasaport ve yurt dışı iş ve işlemlerini yürütmek,
 - 17) Sendika ve konfederasyonların ilçe temsilcilikleriyle iletişim sağlamak,
- 25.6.2001 tarihli ve 4688 sayılı Kamu Görevlileri Sendikaları Kanunu kapsamındaki görevleri yürütmek.

ULUSLARARASI İLİŞKİLER

- 1) Ulusal ve uluslararası araştırma ve projeleri takip etmek, sonuçlarından yararlanmak,
- 2) Yurt dışında eğitim alan öğrencilerle ilgili iş ve işlemleri yürütmek,

FİZİKİ VE TEKNOLOJİK ALTYAPI

- 1) Ders araç ve gereçleri ile donatım ihtiyaçlarını temin etmek,
- 2) Ücretsiz Ders Kitabı Temini Projesini yürütmek,
- 3) Taşınır ve taşınmazlara ilişkin iş ve işlemleri yürütmek,
- 4) Depo iş ve işlemlerini yürütmek,
- 5) Lojmanlar ile ilgili iş ve işlemleri yürütmek,
- 6) Yemekhane iş ve işlemlerini yürütmek,
- 7) Öğretmenevleri ve sosyal tesislerle ilgili iş ve işlemleri yürütmek,
- 8) Döner sermaye iş ve işlemlerini yürütmek,
- 9) Temizlik, güvenlik, ısınma, aydınlatma, onarım ve taşıma gibi işlemleri yürütmek,
- 10) Satın alma iş ve işlemlerini yürütmek,
- 11) Tahakkuk işlemlerine esas olan onayları almak ve ilgili diğer işlemleri yürütmek,
- 12) Genel evrak ve arşiv hizmetlerini yürütmek.
- 13) Yapım programları ile ilgili iş ve işlemleri yürütmek,
- 14) Eğitim Kurumu bina veya eklentileri ile derslik ihtiyaçlarını önceliklere göre karşılamak,
- 15) Onaylanan yapım programlarının ve ek programların uygulanmasına ilişkin iş ve işlemleri yürütmek,
- 16) Halk katkısı ile yapılacak eğitim yapılarına ilişkin iş ve işlemlere ilişkin iş ve işlemleri yürütmek,
- 17) Onarımlara ilişkin iş ve işlemleri yürütmek,
- 18) Yapılan ihalelere ait projelerin ödeneğe esas dosyalarının hazırlanmasına ilişkin iş ve işlemleri yürütmek,
- 19) Projelere göre idarî ve teknik ihale şartnamelerinin hazırlanmasına ilişkin iş ve işlemleri yürütmek,
- 20) Hak edişlere ilişkin iş ve işlemleri yürütmek,
- 21) Yapıların mimarî ve mühendislik projelerinin yapılmasına ilişkin iş ve işlemleri yürütmek,
- 22) Özel projeleri incelemek ve görüş bildirmek,
- 23) Hazine mülkiyetinde olanlar dâhil, her türlü okul ve bina kiralamalarına ilişkin iş ve işlemleri yürütmek,
- 24) Kamu kuruluşlarına tahsisli taşınmazların tahsisi veya devri işlemlerine ilişkin iş ve işlemleri yürütmek,
- 25) Eğitim kurumlarının depreme karşı tahkiklerini yapmak ve yaptırmak, güçlendirilecek eğitim kurumlarını tespit etmek ve Bakanlığa bildirmek,
- 26) Taşınabilir okulların yaptırılmasına ilişkin iş ve işlemleri yürütmek,

D. PAYDAŞ ANALİZİ

Katılımcılık stratejik planlamanın temel unsurlarından biridir. Kurumlar için etkileşimde oldukları tarafların görüşlerinin alınması, yararlanıcıların ihtiyaçlarına cevap verecek nitelikte sürdürülebilir politikalar geliştirilebilmesi, tarafların hazırlanan stratejik planı ve buna bağlı olarak gerçekleştirilecek faaliyet ve projeleri sahiplenmesi ve kurumun kendini içeriden ve dışarıdan nasıl değerlendirildiğine ilişkin bilgi alabilmesi açısından büyük önem taşımaktadır. Paydaş analizi bu bağlamda planlama sürecinde katılımcılığın sağlandığı ve taraflara ulaşılarak görüşlerinin alındığı önemli bir aşamadır.

Gölbaşı İlçe Milli Eğitim Müdürlüğü paydaş analizi çalışmaları kapsamında öncelikle ürün, hizmetler ve faaliyet alanlarından yola çıkılarak paydaş listesi hazırlanmıştır. Söz konusu listenin hazırlanmasında temel olarak kurumun mevzuatı, teşkilat şeması, gerçekleştirilen toplantıların sonuçları, kurum hizmet envanteri, standart dosya planı ile yasal yükümlülüklerle ilgili olarak belirlenen faaliyet alanları ve Gölbaşı İlçe Milli Eğitim Müdürlüğü 2011-2014 Stratejik Planından yararlanılmıştır.

Paydaşlar belirlenirken kurumun sunduğu hizmetleri ile ilgisi olan, kurumdan doğrudan veya dolaylı, olumlu ya da olumsuz yönde etkilenen veya kurumu etkileyen kişi, grup veya kurumlar listelenerek genel paydaş listesi oluşturulmuştur. Bu listeden yola çıkarak “iç paydaş” ve “dış paydaş” olarak sınıflandırma yapılmıştır. Buna göre 3’ü iç paydaş, 25’i dış paydaş olmak üzere toplam 28 paydaşımız bulunmaktadır. Daha sonra etki/önem matrisi kullanılarak paydaş önceliklendirilmesi yapılmış ve buna bağlı olarak görüş ve önerilerinin alınması gerektiği düşünülen nihai paydaş listesi oluşturulmuştur. Önceliğe alınan paydaşların özelliğine göre görüş alma yöntemi, zamanlaması, görüş alacak ve raporlayacak kişilerin belirlenmesi ile ölçme araçlarının geliştirilmesi aşamaları tamamlanmıştır. Paydaş analizi sürecinde toplantı sonuçları değerlendirilerek elde edilen görüş ve öneriler sorun alanları, kurum içi ve çevre analizleri, SWOT analizi ile geleceğe yönelim bölümünün hedef ve tedbirlerine yansıtılmıştır.

Buna göre *kurum içi analiz sonuçlarına baktığımızda* 40 kurum çalışanı ve 54 okul müdürü, müdür yardımcısı ve öğretmenlerden oluşan gruba yapılan toplantılarda sorun olarak gördükleri alanlarla ilgili görüşleri sorulmuş, alınan cevaplara dayanılarak hayat boyu öğrenmeye katılımı yetersizlik %5, okullarda ve bağlı kurumlarda zaman

yönetiminin iyi olmaması %42, kurum kültürünün oluşturulmasında yetersizlik % 40, personele yönelik yeterince sosyal, kültürel ve sportif aktivite düzenlenmemesi, %45, okullarda sosyal, kültürel, sportif ve bilimsel faaliyetlerin yetersizliği% 45, teknolojik alt yapının yetersizliği %47, maddi ve fiziki yetersizlikler %31 şubeler arası iletişim eksikliği %37,5 olarak görülmüştür. *Dış paydaş görüşlerine dayanılarak* kurumumuzun hizmetleri ile ilgili dış paydaşların memnuniyet oranı %75 olarak değerlendirilmiştir.

E. KURUM İÇİ VE DIŞI ANALİZ

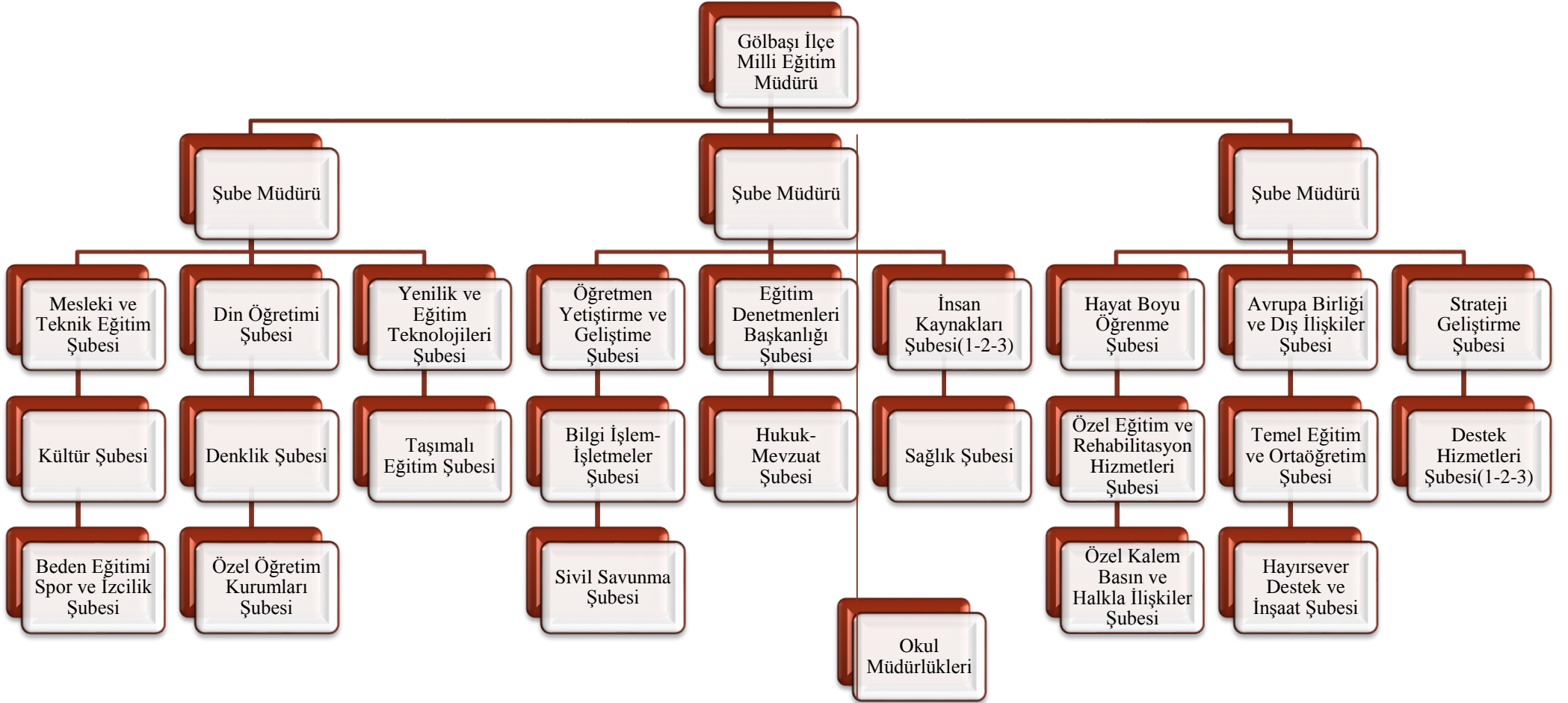
1. KURUM İÇ ANALİZ

Bu bölümünde; Gölbaşı İlçe Milli Eğitim Müdürlüğü'nün organizasyon yapısı, insan kaynakları, eğitimde teknoloji kullanımı, teknolojik altyapı ve donanımı, mali kaynakları analiz edilmiştir.

Organizasyon Yapısı

Müdürlüğümüz şubeleri, 652 sayılı Kanun Hükmünde Kararname ile Bakanlığımız yapısına paralel olarak ve 18.10.2012 tarih ve 28471 sayılı İl ve İlçe Milli Eğitim Müdürlükleri Yönetmeliğine dayalı olarak çıkarılan İç Yönerge ile yeniden yapılandırılmıştır. Gölbaşı İlçe Milli Eğitim Müdürlüğü; 23 şubeden oluşmaktadır.

GÖLBAŞI İLÇE MİLLİ EĞİTİM MÜDÜRLÜĞÜ ORGANİZASYON ŞEMASI



Şekil 3:Kaynak: Gölbaşı İlçe Milli Eğitim Müdürlüğü

İnsan Kaynakları

Gölbashi İlçe Milli Eğitim Müdürlüğü toplam 2843 personelle hizmet vermektedir.

Gölbashi İlçe Milli Eğitim Müdürlüğü Personel Sayısı		
Unvan	Norm	Mevcut
İlçe Milli Eğitim Müdürü	1	1
Şube Müdürü	3	3
Programcı	1	0
Usta Öğretici	4	0
Şef	11	7
Veri Hazırlama Kontrol İşlem.	13	10
Şoför	2	1
Teknisyen	2	0
Hizmetli	17	8
Aşçı	1	0
Kaloriferci	1	0
Bekçi	2	0
Öğretmen	-	2813
TOPLAM	58	2843

Tablo3 - Kaynak: Gölbashi İlçe Milli Eğitim Müdürlüğü

2013 – 2014 Eğitim Öğretim Yılında ilçemizde 144 norm fazlası öğretmen bulunmaktadır. Norm fazlalığı en çok sınıf öğretmenliği, teknoloji ve tasarım, okul öncesi ile görsel sanatlar branşında görülmektedir. Bunun yanında 58 öğretmene de ihtiyaç bulunmaktadır. En fazla ihtiyaç duyulan branşlar ise din kültürü ve ahlak bilgisi, beden eğitimi ile özel eğitimdir.

Teknolojik Altyapı

Gölbaşı İlçe Milli Eğitim Müdürlüğü; öğrenci kaydı, öğrenci nakli, personel ataması, personel nakli, personel özlük dosyaları, her türlü sınav başvuru ve sonuç bildirimini, yazılı iletişim, seminer ve kurs başvuruları, kurum tanıtımları, onarım başvuruları, kitap ihtiyacının belirlenmesi, her türlü eğitim aracı ve donatımının envanterinin çıkarılması, bilgi edinme, bilgisayar destekli eğitim kurumlarının fiziki kapasiteleri ve altyapı durumları vb. alanlardaki iş ve işlemlerin başlatılması, yürütülmesi ve sonuçlandırılması gibi konularda bilişim teknolojilerini en üst düzeyde kullanmaktadır.

2013-2014 EĞİTİM ÖĞRETİM YILI FATİH PROJESİ KAPSAMINDAKİ VERİLER	
Uygulanan okul sayısı	5
Akıllı tahta sayısı	168
Tablet bilgisayar sayısı	2150
Çok fonksiyonlu yazıcı sayısı	5
Doküman kamera sayısı	5

Tablo4- Kaynak: Gölbaşı İlçe Milli Eğitim Müdürlüğü E-okul verileri

Fatih projesi kapsamında 2012-2013 eğitim öğretim yılı başlamadan yaz döneminde Müdürlüğümüze bağlı 4 Anadolu Lisesi ve 1 İmam Hatip Lisesi olmak üzere toplamda 5 okulumuzda akıllı tahta kurulumu gerçekleşmiş öğrenci ve öğretmenlere tablet bilgisayarlar dağıtılmıştır.

BİLGİSAYAR LABORATUVARI/ BİLGİ TEKNOLOJİLERİ SINIFI BİLGİLERİ						
BT SINIFI	PC	LAPTOP	YAZICI	SCANNER	PROJEKSİYON	AKILLI TAHTA
29	1070	69	315	49	310	168

Tablo5- Kaynak: Gölbaşı İlçe Milli Eğitim Müdürlüğü

Gölbaşı İlçe Milli Eğitim Müdürlüğünün son iki yılda 1070 bilgisayarı, 315 yazıcısı ile 310 projeksiyonu bulunmaktadır.

Mali Kaynaklar

5018 sayılı “Kamu Mali Yönetimi ve Kontrol Kanunu” ile kamu kaynaklarının etkili, ekonomik ve verimli bir şekilde elde edilmesi ve kullanılması, hesap verebilirlik ve malî saydamlık ilkeleri ön plana çıkarılmıştır. Bu yeni Kanun içerisine stratejik yönetim ve performans yönetimi de dâhil edilerek, kamu idarelerindeki yönetim kalitesinin geliştirilmesi ve uluslararası standartlara uygun bir yapıya kavuşturulması sağlanmıştır.

Gölbaşı İlçe Milli eğitim Müdürlüğünün gelirleri; genel bütçe (Maaşlar, ek dersler, yolluklar, mahkeme masrafları, emekli kesenekleri, tüketim malzemeleri, telefon, kırtasiye), kantin gelirlerinden İlçe Milli Eğitim Müdürlüğünün payıdır. Giderleri ise personel giderleri, mal ve hizmet alım giderleridir.

GÖLBAŞI İLÇE MİLLİ EĞİTİM MÜDÜRLÜĞÜ YILLARA GÖRE BÜTÇE DURUMU			
	2012	2013	2014
PERSONEL GİDERLERİ	2.624.796,27	3.291.684,05	4.853.318,41
MAL VE HİZMET ALIM GİDERLERİ	58.077,33	332.670,13	2.502.722,79
KANTİN VE DİĞER GELİRLER	113.118,77	136.322,24	168.784,36
GENEL TOPLAM	2.795.992,37	3.760.676,46	7.524.825,56

Tablo6 Kaynak: Gölbaşı İlçe Milli Eğitim Müdürlüğü

Kurum Kültürü

Kurumumuz misyon, vizyon ve değerlerini destekleyen, katılımcı anlayış ve liderlikle kurum faaliyetlerini yürüten bir yönetim anlayışına ve yöneticilere sahiptir. Kurum kültürünü oluşturan en önemli konulardan biri çalışan personelin yetkin olmasını sağlamaktır.

Hizmet içi eğitim faaliyetleri, çalışanların ve yöneticilerin gelişimini sağlayan önemli bir araçtır. Bu nedenle her yıl mahalli hizmet içi çalışma planı, çalışanlara ve yöneticilere eğitim almak istedikleri konular sorularak planlanmakta ve Ankara Milli Eğitim Müdürlüğüne sunulmaktadır. Hizmet içi faaliyet konuları ve katılımcı sayıları yıldan yıla farklılık gösterebilmektedir. Bu kapsamda yıllar bazında hizmet içi eğitim durumunu gösteren tablo aşağıda belirtilmiştir.

YILLAR	2013	2014
SEMİNER VE KURS SAYISI	142	175
KATILIMCI SAYISI	1136	766

Tablo7 Kaynak: Gölbaşı İlçe Milli Eğitim Müdürlüğü

Bununla birlikte çalışanlarla yapılan toplantılar sayesinde eğitim öğretimle ilgili hedeflerin gerçekleştirilmesi hususunda birliktelik, koordinasyon ve süreklilik sağlanmaktadır.

Toplantılar;

İlçe Milli Eğitim Müdürü ve şube müdürleri ile her hafta düzenli paylaşım toplantıları, İlçe Milli Eğitim müdürü, şube müdürleri, şube şefleri ve memurlarla aylık olarak işbirliği ve paylaşım toplantıları yapılmaktadır.

Yine her eğitim-öğretim yılı ve ikinci dönem başında ilçe milli eğitim müdürü ve şube müdürlerinin katılımıyla okul/kurum müdürleri ile motivasyonu artırıcı toplantılar yapılmakta, birinci dönem sonu ve sene sonu değerlendirme toplantıları da gerçekleştirilmektedir.

2011-2014 plan döneminde üniversitelerle işbirliği halinde yönetici ve öğretmenlere yönelik seminerler yapılmıştır. Bu seminerlerden bazıları Demokrasi ve Vatandaşlık Eğitimi, Yönetimde Etik vb.

2.KURUM DIŞI ANALİZ

Gölbaşı İlçesi, Başkent Ankara sınırları içerisinde, merkezden yaklaşık olarak 19 km güneyde, Ankara-Konya karayolu üzerinde bulunmaktadır. Gölbaşı ve çevresinin yerleşim alanı olarak kullanımının İlkçağ ve Antik Çağa kadar uzandığı, yapılan araştırma ve incelemelerden ortaya çıkmakla birlikte, bugünkü ilçe merkezinin bulunduğu bölge, oldukça yeni ve kısa bir geçmişe sahiptir.

Gölbaşı; 1923 yılına kadar Örencik Köyü'ne bağlı, Gölhanı adı ile anılan 10 haneli, bir mahalle iken, Oğulbey Köyü'ndeki bucak müdürlüğü ve jandarma karakolunun taşınması sonucu bucak olmuştur. Gölbaşı adını ise yerleşim yerinin Mogan ve Eymir Gölleri arasında olması nedeniyle bu göllerden almıştır.

1955 yılında küçük bir yerleşim iken aynı yıl Ankara-Konya Karayolunun (E-5 karayolu) hizmete girmesiyle birlikte hızlı gelişme süreci de başlamıştır. E-5 karayolundan geçen araçlara verilen hizmetler ile toprağa dayalı ürünlerin satışı bu yıllardaki en önemli gelir kaynağını oluşturmuştur. 1960'lı yıllardan sonra Mogan ve Eymir Göllerinden istihsal edilen su ürünlerinin ticaretinin başlamasıyla birlikte, balıkçılık da önemli bir gelir kaynağı olmaya başlamış ve 1965 yılında da ilk belediye teşkilatı kurulmuştur.

1976 yılından itibaren yol boyunca sanayi tesislerinin yaygın olarak kurulmaya başlaması ile birlikte, ticaret ve turizm sektörlerinde meydana gelen canlanma ve istihdam artışına paralel olarak yakın köylerin yanında, il dışından da yoğun göçün başlaması sonucunu doğurmuştur. Bu durum Gölbaşı'nın ekonomik yapısının değişmesine ve aynı zamanda hızlı ve çarpık bir kentleşme sürecinin de başlamasına yol açmıştır.

1980 yılından itibaren Gölbaşı'nın, Ankara Metropolitan alanının etkisine girmesiyle birlikte hafta sonu rekreasyon ihtiyaçlarının karşılanmasına yönelik tesislerde de hızlı bir artış olmuş ve tüm bu hızlı değişim ve dönüşümler sonucu 30.11.1983 yılında ilçe yapılmıştır.

Gölbaşı'nın hızlı ve kontrolsüz büyümesi, sınırları içinde bulunan ve ilçenin bir cazibe merkezi olmasının temel nedeni olan, Mogan ve Eymir Gölleri'nin yoğun bir kirlilik baskısına maruz kalmasına yol açmıştır. Göllerin korunması için 22 Ekim 1990 tarihinde Bakanlar Kurulu Kararı ile Gölbaşı ilçe merkezi ve 10 yerleşimi kapsayan 245 km² lik alan, Özel Çevre Koruma Bölgesi olarak tespit edilmiş ve bu bölgedeki tüm planlama ve denetim yetkisi Özel Çevre Koruma Kurumu'na (Tabiat Varlıklarını Koruma Genel Müdürlüğü) devredilmiştir.

Gölbaşı, 2014 verilerine göre 1950'lili yıllarda 3000 nüfuslu bir kasaba iken, bugün 118.346 nüfus barındıran bir ilçe merkezidir. Gölbaşı İlçesi yoğun göç almaktadır. Yoğun göç almasından dolayı merkezdeki okullarda sınıf başına düşen öğrenci sayısını artırmaktadır.

Gölbaşı coğrafi konumu nedeniyle Türkiye'nin step alanları içinde yer almaktadır. Bitki örtüsünü otsu bitki niteliği taşıyan stepler oluşturur. Ayrıca halk arasında yanardöner, gelin düğmesi, türbe ya da kırmızı peygamber çiçeği ve hasırcı çiçeği olarak da bilinen sevgi çiçeği dünyada yalnızca ilçemizde Hacı Hasan Köyü yakınında yetişmektedir ve ilçemizin önemli değerleri arasındadır.

İç Anadolu'nun tipik karasal ikliminin yaşandığı ilçede yazları sıcak ve kurak, kışları soğuk ve yağışlı geçer. Kuraklık yöresel iklim özelliği durumundadır.

Gölbaşı'nda çok sayıda orta ve büyük ölçekte sanayi tesisi bulunmaktadır. Genellikle Konya yolu ve Haymana yolu güzergâhında bulunan tesislerin çoğu gıda, elektronik ve inşaatla yönelik olarak faaliyet göstermektedir. Ayrıca Gerder Mahallesi sınırları içerisinde de andezit taşı imalathaneleri yer almaktadır.

İlçemiz sınırları içerisinde; ülkemiz için özel öneme haiz Aselsan, Polis Akademisi, Özel Kuvvetler gibi kamu kurumlarının yanında, güçlü bir ekonomi ve istihdam imkânı sağlayan Pi Makine, Güriş, Gülermak, Prekons, Fnss gibi şirketlerde bulunmaktadır. İlçede bu şirketlerin bulunması özellikle mesleki ve teknik eğitim okullarında eğitim gören öğrencilerimiz için staj imkânını ve istihdam olanağını artırmaktadır.

Gölbaşı 1980'lerden sonra çevredeki köylerin ticari ihtiyaçlarını karşılayan bir Pazar olarak görev üstlenmiştir. Merkez tarım gelirleri olmayan bir ilçedir. Bugün Gölbaşı'nda imalat sektörü oldukça gelişkin olmakla birlikte Gölbaşı ekonomisinin belirgin olarak hizmetler sektörüne bağımlı olduğu görülmektedir. Eğitim tesislerinin çeşitliliği ve ticaretin canlılığı buna sebep olan faktörlerdendir.

Anadolu'nun tarihi seyri içerisinde Gölbaşı ve çevresinin yerleşim merkezi olarak kullanılması Antik Çağa kadar uzanır. Kültürel mirasın ve doğal güzelliklerin bir arada bulunduğu ilçemizde çeşitli edebi ve tarihi şahsiyetlere belge ve vakfiyelerde sıkça rastlanır. Nüfusun heterojen bir yapı gösterdiği ilçede "gölbaşılılık" kültür kimliği yerine göç edilen bölgenin örf ve adetleri görülür. Yerli halkın kültürleri ile ilçeye göç edenlerin birleşmesi bir mozaik oluşturur. İlçemiz köylerinde çeşitli halk oyunları ile geleneksel Türk el sanatları yaşayan gelenek ve görenekler arasında kendini göstermektedir.

İlçemize verilen isimde de etkili olan, 644.979 metrekare alana sahip Mogan Gölü ile çevresi 13,5 km. olan Eymir Gölü bir çok kültürel ve sportif faaliyetin yapıldığı rekreasyon alanlarıdır. 227 farklı kuş türü tarafından barınma, üreme ve konaklama amaçlı kullanılan bu göller her yıl düzenlenen festival ve kültürel etkinliklere de ev sahipliği yapmaktadır.

İlçemizin simgelerinden olan “Sevgi Çiçeği” (Centaurea Tchihatcheffii) sadece Gölbaşı batı kıyılarında 1 km bir alanda yetişmektedir. Bunun yanında “Ankara taşı” olarak da bilinen “andezit” Gölbaşı’na özgü önemli değerlerden biridir.

Ankara ve Gazi Üniversitesi kampüslerinin de bulunduğu ilçemizde “Mehmet Akif Ersoy Kültür ve Kongre Merkezi”, Kültür ve Turizm Bakanlığı’na bağlı “ilçe halk kütüphanesi”, “basımevi” ve “kitapevi” bulunmaktadır. Ayrıca ilçede yayın hayatına devam eden 8 adet yerel gazete vardır.

Sosyal, kültürel ve sportif faaliyetlerle ilçede her daim canlı olan sosyal hayat her yıl düzenlenen “Uluslar Arası Göller-Andezit ve Sevgi Çiçeği Gölbaşı Şenliği” ile renklenmektedir.

Özellikle antik çağlara ait höyükler, kaleler, ören yerleri ve mağaraların bulunduğu ilçede “Tuluntaş Mağarası” ile “sulakiye göl yatağı” önemli kültür ve tabiat varlıklarındandır.

Yerel yönetimler, vakıflar ve STK’lar Gölbaşı’nda okul/kurumlarımızın çevre düzenlemelerini desteklemektedirler. Ayrıca ihtiyaç sahibi öğrencilerimizin okul ihtiyaçlarını karşılamaktadırlar. Gölbaşında ayrıca ücretsiz istihdam edici meslek kursları, çocuklar için spor, resim müzik, satranç gibi ücretsiz kurslar düzenlemektedirler. Yine İlçe Emniyet Müdürlüğü dezavantajlı öğrencilere yönelik uçak model kursu, tiyatro vb. Etkinlikler düzenleyerek dezavantajlı çocukların sosyal uyumlarını gerçekleştirmeye destek olmaktadır. Gençlik Spor Müdürlüğü koordinesinde spor müsabakaları düzenlenmekte, yine dezavantajlı konumda olan öğrenciler için yaz kamları düzenlenmekte, Çanakkale gezisi vb. etkinlikler yerel yönetim, vakıf vb. kurumlar tarafından gerçekleştirilmektedir.

İlçemizde yaşayan dezavantajlı bireyler, kendilerine uygun eğitime ulaşabilmekte ve açılan meslek kursları aracılığıyla istihdam edilebilmektedirler.

3.ÜST POLİTİKA BELGELERİ VE DİĞER BELGELER

Üst politika belgeleri yayımlandıkları andan itibaren tüm devlet teşkilatını ve özel sektör kuruluşlarını yönlendirme gücüne sahip belgelerdir. Üst politika belgelerinin incelenmesi ve kurumların faaliyet alanları ile ilgili şubelerin özellikle göz önünde bulundurulması kurumların strateji belirlemede daha başarılı olmasını sağlamaktadır.

Stratejik Plan Hazırlama Komisyonu, Gölbaşı İlçe Millî Eğitim Müdürlüğünün 2015 - 2019 Stratejik Plan hazırlıkları için aşağıdaki üst politika belgelerini incelenmiştir.

- MEB Stratejik Planı
- Ankara İl Millî Eğitim Müdürlüğü Stratejik Planı
- Ankara Büyükşehir Belediyesi Stratejik Planı
- Bakanlık Mevzuatı
- Bölge planı
- Gölbaşı Belediyesinin stratejik planı
- Milli Eğitim Kalite Çerçevesi
- Hayat Boyu Öğrenme Stratejisi
- Ulusal Öğretmen Strateji Belgesi
- Mesleki ve Teknik Eğitim Strateji Belgesi
- Mesleki Eğitim Kurulu Kararları

4. SWOT (GZFT) ANALİZİ

Gölbaşı İlçe Millî Eğitim Müdürlüğü SWOT analizi hazırlanırken paydaşlarının görüş ve önerilerini almıştır. Paydaş görüş ve önerilerinin alınmasında fikir tepsisi, beyin fırtınası yöntem ve teknikleri kullanılmıştır.

Gölbaşı İlçe Millî Eğitim Müdürlüğünün SWOT analizi, MEB 2015-2019 Stratejik Plan temel yapısında belirlenen erişim, kalite, kapasite temalarıyla ilişkilendirilmiş ve öncelik sırası dikkate alınarak gruplandırılmıştır.

GÜÇLÜ YÖNLER

Eğitim ve Öğretime Erişim	Eğitim ve Öğretimde Kalite	Kurumsal Kapasite
<ul style="list-style-type: none">• Özel okul sayısındaki artış• Özel eğitime ihtiyaç duyan bireylerin eğitim alması	<ul style="list-style-type: none">• Sınavlarda başarının yüksek olması• Pratik çözüm üretilmesi• Aidiyet duygusunun gelişmiş olması• Ödüllendirmenin ön planda olması• Yeni yönetim yaklaşımlarının benimsenmesi• Nitelikli personele sahip olma• Sık toplantıların yapılarak motivasyonun sağlanması• İşlerin takibinin yaparak sonuçlandırılması• Öğretmen kadrosunun nitelikli olması• Yeniliğe açık olunması• Ulusal ve uluslararası proje hazırlama ve yürütme yetkinliği gelişmiş insan kaynağı	<ul style="list-style-type: none">• Kurumsal anlamda çeşitliliğin olması• DYS kullanımı ile zaman tasarrufu sağlanması• Kurum personelinin teknolojiye karşı olumlu tutumunun olması

ZAYIF YÖNLER

Eđitim ve Öğretime Erişim	Eđitim ve Öğretimde Kalite	Kurumsal Kapasite
<ul style="list-style-type: none">Hayat boyu öğrenme kapsamındaki faaliyetlerinin tanıtımının yetersiz olması	<ul style="list-style-type: none">Okullarda ve bađlı kurumlarda zaman yönetiminin iyi olmamasıKurum kültürünün oluşturulmasında yetersizlikYabancı dil yeterliliğinin düşük olmasıPersonele yönelik yeterince sosyal, kültürel ve sportif aktivite düzenlenmemesiBölümler arası iletişim eksikliğinin olmasıOkul ve kurumlarda sađlık ve hijyen koşullarının istenilen düzeyde olmamasıOkullarda sosyal, kültürel, sportif ve bilimsel faaliyetlerin yetersizliđiÖđrenci öğretmen okul personeli ve velilerin yeterli düzeyde kitap okumamasıMezun öğrencilerin istihdamının izlenmesine yönelik çalışmaların yetersizliđi	<ul style="list-style-type: none">İkili eğitim yapan okullarımızın bulunmasıTaşımali eğitim yapan okullarımızın bulunmasıBirleştirilmiş sınıflı okullarımızın olmasıOkullarımızın teknolojik alt yapısının yetersiz olmasıDonatım eksikliğinin olması

FIRSATLAR

Eđitim ve Öğretime Erişim	Eđitim ve Öğretimde Kalite	Kurumsal Kapasite
<ul style="list-style-type: none">• MEB desteđine çabuk ve kolay erişim sağlanması• Üniversitelerden bilgi akışının olması• Hizmet içi eğitim verecek kurumların çok olması	<ul style="list-style-type: none">• Bölgemizdeki büyük işletmelerin eğitime katkı vermesi• Sektörle iş birliđi yapılmasına imkân veren mevzuat• Geniş bir paydaş kitlesinin olması• Sektörlerin mesleki ve teknik eğitim konusunda iş birliđine açık olması	<ul style="list-style-type: none">• Ankara’da sosyal, kültürel, sportif etkinlik yapacak mekânların olması• İlçeye ulaşımın kolay olması

TEHDİTLER

Eğitim ve Öğretime Erişim	Eğitim ve Öğretimde Kalite	Kurumsal Kapasite
<ul style="list-style-type: none">Göç nedeniyle hızlı nüfus artışının olmasıOrtaöğretimde okul türü kontenjanlarının öğrenci talepleri ile uyuşmaması	<ul style="list-style-type: none">Gelişi güzel kültürlenme ortamlarının yaygın olmasıBürokrasi baskısının olmasıBilgi çağının getirdiği bilginin denetimsiz ulaşılabilir olmasıSık mevzuat değişikliğinin olmasıSosyo – ekonomik yönden aile farklılıklarıMerkezi yapılanma ve yetkilerin merkezde toplanmasıBireylerde oluşan teknoloji bağımlılığıToplumda kitap okuma, spor yapma, sanatsal ve kültürel faaliyetlerde bulunma alışkanlığının yetersiz olmasıÜstün yetenekli bireylerin eğitim ve öğretimine ilişkin politikaların yetersizliği	<ul style="list-style-type: none">Bakanlık bütçesinin okul ve kurumların ihtiyaçlarını karşılayacak düzeyde olmamasıEğitim politikalarında çok sık değişiklik yapılması ve eğitim sistemindeki düzenlemelere ilişkin pilot uygulamaların yetersizliğiGelişen ve değişen teknolojiye uygun donatım maliyetinin yüksek olması

F. EĞİTİM VE ÖĞRETİMDE SORUN VE GELİŞİM ALANLARI

Kurumumuzun durum analizi çalışmalarında tespit edilen sorun/gelişim alanları, planın Geleceğe Yönelim bölümünün oluşturulmasına kaynaklık etmektedir. Belirlenen sorun/gelişim alanları üç tema altında gruplandırılarak plan mimarisinin oluşturulmasında temel alınmıştır.

EĞİTİM VE ÖĞRETİME ERİŞİM	EĞİTİM VE ÖĞRETİMDE KALİTE	KURUMSAL KAPASİTE
<ul style="list-style-type: none">Okul öncesi eğitimde okullaşmaOrtaöğretimde okullaşmaİlköğretimde devamsızlıkOrtaöğretimde devamsızlıkOrtaöğretimde örgün eğitimin dışına çıkan öğrencilerZorunlu eğitimden erken ayrılmaTaşınmalı eğitimÖğrenci burslarıYükseköğretime katılımHayat boyu öğrenmeye katılımHayat boyu öğrenmenin tanıtımıAçık öğretim okullarındaki kaydı dondurulmuş öğrencilerKız çocukları başta olmak üzere özel politika gerektiren grupların eğitime erişimiÖzel öğretimin payı	<ul style="list-style-type: none">Bilimsel, kültürel, sanatsal ve sportif faaliyetlerOkuma kültürüÖrgün ve yaygın eğitimi destekleme ve yetiştirme kurslarıÖğretmenlere yönelik hizmet içi eğitimlerEğitimde ve öğretim süreçlerinde bilgi ve iletişim teknolojilerinin kullanımıÜstün yetenekli öğrencilere yönelik eğitim öğretim hizmetleriOkul sağlığı ve hijyenOkul güvenliğiZararlı alışkanlıklarEğitsel, mesleki ve kişisel rehberlik hizmetleriHayat boyu rehberlik hizmetiTemel dersler önceliğinde ulusal ve uluslararası sınavlarda öğrenci başarı durumuTemel eğitimden ortaöğretime geçişin tanıtımıOrtaöğretimden yükseköğretime geçişin tanıtımıEğitsel değerlendirme ve tanılamaMesleki ve teknik eğitimin sektör ve iş gücü piyasasının taleplerine uyumuAtölye ve laboratuvar öğretmenlerinin özel alan yeterlikleriİş yeri beceri eğitimi ve staj uygulamalarıHayat boyu öğrenme kapsamında sunulan kursların çeşitliliği ve niteliğiMesleki eğitimde alan dal seçimiYabancı dil yeterliliği	<ul style="list-style-type: none">İnsan kaynağının genel ve mesleki yeterliklerinin geliştirilmesiHizmet içi eğitim kalitesiÇalışanların yabancı dil becerileriOkul ve kurumların bütçeleme süreçlerindeki yetki ve sorumluluklarıÖdeneklerin etkin ve verimli kullanımıOkul-Aile birlikleriÇalışma ortamı ve koşullarıOkul ve kurumların fiziki kapasitesiOkul pansiyonlarıOkul ve kurumların sosyal, kültürel, sanatsal ve sportif faaliyet alanlarının yetersizliğiEğitim, çalışma, konaklama ve sosyal hizmet ortamlarının kalitesiİkili eğitim ve kalabalık sınıflarBirleştirilmiş sınıf uygulamasıÖzel eğitime ihtiyacı olan öğrencilere uygun eğitim ve öğretim ortamlarıEğitim yapılarının depreme dayanıklılığıDonatım eksikliğiTeknolojik altyapı eksikliğiİş ve işlemlerin gecikmesinden kaynaklanan kamu zararıStratejik yönetim ve planlama anlayışıİş sağlığı ve güvenliğiArşiv yönetiminin yetersizliğiBilgi temini

G. STRATEJİK PLAN MİMARİSİ

Yasal yükümlülükler ve mevzuat analizi, üst politika belgeleri, literatür taraması, GZFT analizi ve eğitim sisteminin gelişim ve sorun alanları dikkate alınarak Millî Eğitim Bakanlığı 2015-2019 Stratejik Planı'nın temel mimarisi oluşturulmuştur. Geleceğe yönelim bölümü bu mimari çerçevesinde yapılandırılmıştır.

1. Eğitim ve Öğretime Erişim

1.1. Eğitim ve Öğretime Katılım ve Tamamlama

- 1.1.1. Okul öncesi eğitimde okullaşma devam ve tamamlama
- 1.1.2. Zorunlu eğitimde okullaşma, devam ve tamamlama
- 1.1.3. Yükseköğretime Katılım ve Tamamlama
- 1.1.4. Hayat boyu öğrenmeye katılım
- 1.1.5. Özel eğitime erişim ve tamamlama
- 1.1.6. Özel politika gerektiren grupların eğitim ve öğretime erişimi
- 1.1.7. Özel öğretimin payı

2. Eğitim ve Öğretimde Kalite

2.1. Öğrenci Başarısı ve Öğrenme Kazanımları

- 2.1.1. Öğrenci
- 2.1.2. Öğretmen
- 2.1.3. Öğretim programları ve materyalleri
- 2.1.4. Eğitim - öğretim ortamı ve çevresi
- 2.1.5. Rehberlik
- 2.1.6. Ölçme ve değerlendirme
- 2.1.7. Okul türleri ve programlar arası geçişler

2.2. Eğitim ve Öğretim ile İstihdam İlişkisinin Geliştirilmesi

- 2.2.1. Sektörle iş birliği
- 2.2.2. Önceki öğrenmelerin tanınması
- 2.2.3. Hayata ve istihdama hazırlama
- 2.2.4. Mesleki rehberlik

2.3. Yabancı Dil ve Hareketlilik

- 2.3.1. Yabancı dil yeterliliği
- 2.3.2. Uluslararası hareketlilik

3. Kurumsal Kapasite

3.1. Beşeri Altyapı

- 3.1.1. İnsan kaynakları planlaması
- 3.1.2. İnsan kaynakları yönetimi
- 3.1.3. İnsan kaynaklarının eğitimi ve geliştirilmesi

3.2. Fiziki, Mali ve Teknolojik Altyapı

- 3.2.1. Finansal kaynakların etkin yönetimi
- 3.2.2. Okul bazlı bütçeleme
- 3.2.3. Eğitim tesisleri ve altyapı

3.2.4. Donatım

3.3. Yönetim ve Organizasyon

3.3.1. Kurumsal yapının iyileştirilmesi

3.3.1.1. Bürokrasinin azaltılması

3.3.1.2. İş analizleri ve iş tanımları

3.3.1.3. Mevzuatın güncellenmesi

3.3.2. İzleme ve değerlendirme

3.3.3. Avrupa Birliğine uyum ve uluslararasılaşma

3.3.4. Sosyal tarafların katılımı ve yönetim

3.3.4.1. Çoğulculuk

3.3.4.2. Katılımcılık

3.3.4.3. Şeffaflık ve hesap verebilirlik

3.3.5. Kurumsal iletişim

3.3.6. Bilgi Yönetimi

3.3.6.1. Bakanlık hizmetlerinin e-Devlet aracılığıyla sunumu

3.3.6.2. Elektronik ağ ortamlarının etkinliğinin artırılması

3.3.6.3. Veri toplama ve analiz

3.3.6.4. Veri iletimi ve bilgi paylaşımı



BÖLÜM

3

**GELECEĞE
YÖNELİM**

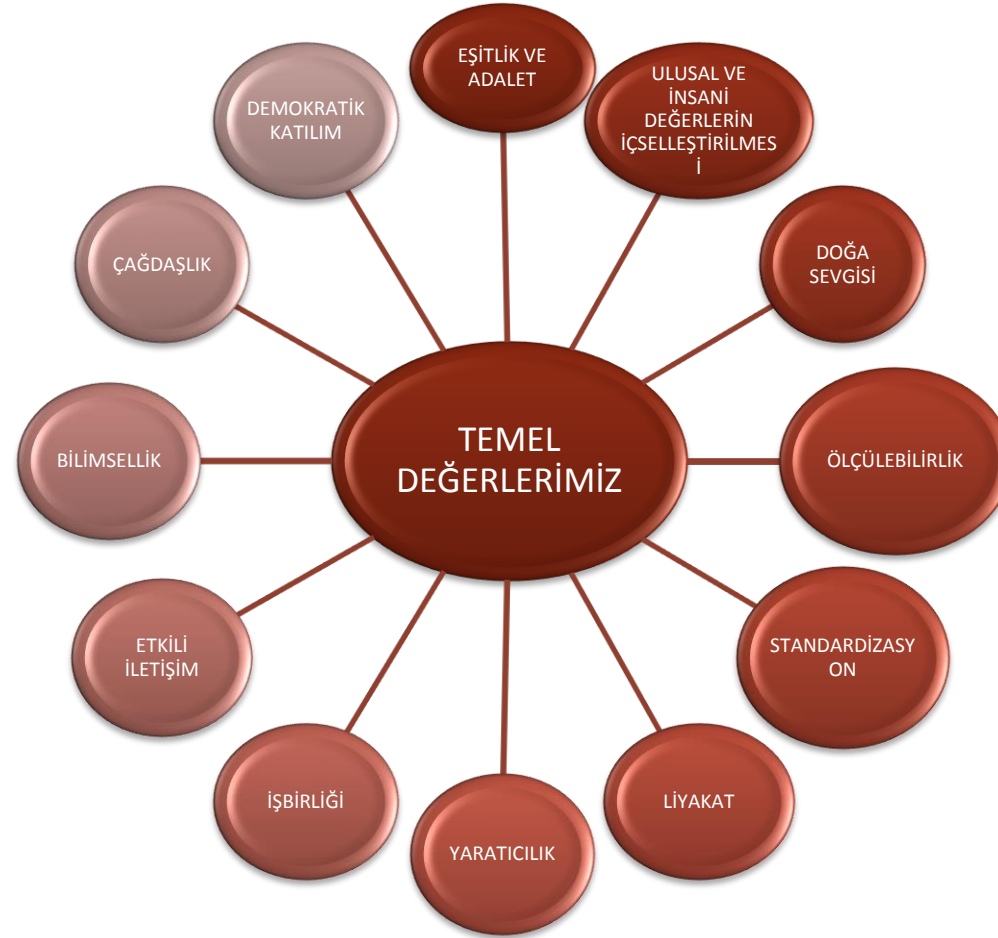


Misyonumuz

**ULUSAL VE EVRENSEL DEĞERLERİ BENİMSEMİŞ,
GELECEĞİN DONANIMLI BİREYLERİNİ, FARKLILIKLARI
DİKKATE ALARAK BÜTÜN PAYDAŞLARI İLE BÜTÜNLEŞEREK
YETİŞTİRMEK.**

Vizyonumuz

EĞİTİMDE FARK YARATMAK



B. STRATEJİK PLAN GENEL TABLOSU

Stratejik Amaç 1.

Gölbaşı'ndaki bütün bireylerin eğitim ve öğretime adil şartlar altında erişmesini sağlamak.

Stratejik Hedef 1.1.

Plan dönemi sonuna kadar dezavantajlı gruplar başta olmak üzere, eğitim ve öğretimin her tür ve kademesinde katılım ve tamamlama oranlarını artırmak.

Stratejik Amaç 2.

Gölbaşı'ndaki bütün bireylere ulusal ve uluslararası ölçütlerde bilgi, beceri, tutum ve davranışın kazandırılması ile girişimci, yenilikçi, yaratıcı, dil becerileri yüksek, iletişime ve öğrenmeye açık, öz güven ve sorumluluk sahibi sağlıklı ve mutlu bireylerin yetişmesine imkân sağlamak.

Stratejik Hedef 2.1.

Plan dönemi sonuna kadar bütün bireylerin bedensel, ruhsal ve zihinsel gelişimlerine yönelik faaliyetlere katılım oranını ve öğrencilerin akademik başarı düzeylerini artırmak.

Stratejik Hedef 2.2.

Hayat boyu öğrenme yaklaşımı çerçevesinde, işgücü piyasasının talep ettiği beceriler ile uyumlu bireyler yetiştirerek istihdam edilebilirliklerini artırmak.

Stratejik Hedef 2.3.

Eğitimde yeni yaklaşımlar kullanılarak bireylerin yabancı dil yeterliliğini ve uluslararası öğrenci/öğretmen hareketliliğini artırmak

Stratejik Amaç 3.

Gölbaşı'nda beşeri, fiziki, mali ve teknolojik yapı ile yönetim ve organizasyon yapısını iyileştirerek eğitime erişimi ve eğitimde kaliteyi artıracak etkin ve verimli işleyen bir kurumsal yapıyı tesis etmek.

Stratejik Hedef 3.1.

Müdürlüğümüz hizmetlerinin etkin sunumunu sağlamak üzere insan kaynaklarının yapısını ve niteliğini geliştirmek.

Stratejik Hedef 3.2.

Plan dönemi sonuna kadar, belirlenen kurum standartlarına uygun eğitim ortamlarını tesis etmek ve etkin, verimli bir mali yönetim yapısı oluşturmak.

Stratejik Hedef 3.3.

Plan dönemi sonuna kadar etkin bir izleme ve değerlendirme sistemiyle desteklenen, bürokrasinin azaltıldığı, çoğulcu, katılımcı, şeffaf ve hesap verebilir bir yönetim ve organizasyon yapısını oluşturmak.

C.TEMA, AMAÇ, HEDEF VE STRATEJİLER



TEMA

1

EĞİTİM VE ÖĞRETİME ERİŞİM

Her bireyin hakkı olan eğitime ekonomik, sosyal, kültürel ve demografik farklılık ve dezavantajlarından etkilenmeksizin eşit ve adil şartlar altında ulaşabilmesi ve bu eğitimi tamamlayabilmesine yönelik politikalar “EĞİTİM VE ÖĞRETİME ERİŞİM” teması altında değerlendirilmektedir

STRATEJİK AMAÇ 1.

Gölbaşı'ndaki bütün bireylerin eğitim ve öğretime adil şartlar altında erişmesini sağlamak.

Stratejik Hedef 1.1:

Plan dönemi sonuna kadar dezavantajlı gruplar başta olmak üzere, eğitimi ve öğretimin her tür ve kademesinde katılım ve tamamlama oranlarını artırmak

Hedefin Mevcut Durumu

Bireylerin eğitim ve öğretime katılımı ve tamamlaması, sosyal ve ekonomik kalkınmanın sürdürülebilmesinde önemli bir etken olarak görülmektedir. Bu nedenle Gölbaşı ilçesindeki bireylerin eğitim ve öğretime katılımının artırılması ve eğitim hizmetinin bütün bireylere adil şartlarda sunulması hedeflenmektedir.

2012 Yılı nüfusu için Gölbaşı'ndaki 25+ yaş grubunun ortalama eğitim süresi 9 yıldır. 2013 Yılı nüfusu için 9,6 yıldır. 25 yaş üstü nüfusun ortalama eğitim görme süresi Türkiye'de 7,6 yıl iken, yüksek insani gelişme endeksine sahip ülkeler grubunda bu süre 9,1 yıldır. Gölbaşı ilçesi 2013 yılı nüfusu 9,6 yıl ile her iki ortalamadan da üzerinde olduğu görülmektedir.

2014 verilerine göre zorunlu eğitimde okullaşma oranının %99,66 olduğu görülmektedir. Plan dönemi sonuna kadar zorunlu eğitimde okullaşma oranının %100 olması hedeflenmektedir. Bu kapsamda özellikle ortaöğretimde okullaşma oranını artırıcı çalışmalara devam edilecektir.

Öğretimin her kademesinde okullaşma oranlarının ve hayat boyu öğrenmeye katılımın artması, devamsızlığın ve okul terklerinin azalması, özellikle kız öğrenciler olmak üzere özel politika gerektiren grupların eğitime erişim olanaklarının artması, özel öğretim kurumlarının payının artması hedeflenmektedir.

Performans Göstergeleri

SIRA NO	Performans Göstergeleri	Önceki Yıllar			Hedef	
		2012	2013	2014	2019	
1.1.1	İlkokul 1.sınıf öğrencilerinden en az bir yıl okul öncesi eğitim almış olanların oranı(%)	63,94	75,49	74,70	90	
1.1.2	Net okullaşma Oranı (%)	Okulöncesi(4-5YAŞ)	56,36	55	56,47	75
		İlkokul		99,95	99,92	100
		Ortaokul	-	99,93	99,91	100
		Ortaöğretim	98,49	99,89	99,28	100
1.1.3	Zorunlu eğitimde net okullaşma oranı (%)	-	99,92	99,66	100	
1.1.4	Örgün eğitimde 20 gün ve üzeri devamsız öğrenci oranı (%)	İlkokul		0,6	-	0,4
		Ortaokul	2,2	0,08	-	0,06
		Ortaöğretim	27,46	6	-	4
1.1.5	Zorunlu eğitimden erken ayrılma oranı (%)	0,39	1,5	2,6	1	
1.1.6	Ortaöğretimde örgün eğitim dışına çıkan öğrenci oranı (%)	1,54	11	5	3	
1.1.7	Özel öğretimin payı (%)	Okulöncesi	27,99	29,72	31,58	41
		İlkokul		22,76	26,21	45
		Ortaokul	25	29,29	31,28	41
		Ortaöğretim	37	36,46	38,99	48
1.1.8	Ortaokul sonrası okul türü seçiminde bilgilendirilen öğrenci oranı (%)	-	-	-	100	
1.1.9	Ortaokul sonrası okul türü seçiminde bilgilendirilen veli oranı (%)	-	-	-	100	
1.1.10	Hayat boyu öğrenmeye katılım oranı	5,22	5,16	5,56	7,5	
1.1.11	Hayat boyu öğrenme kapsamındaki kursları tamamlama oranı	86,27	87,7	95	97	

Stratejiler

Sıra No	Strateji	Ana Sorumlu Şube	Diğer Sorumlu Şubeler
1	Okul öncesi eğitime katılımı artıracak, okul öncesi eğitim imkânları kısıtlı hane ve bölgelerin erişimini destekleyecek çalışmalar yapılacaktır.	Temel Eğitim Şubesi	Destek Hizmetleri Şubesi Strateji Geliştirme Şubesi-1 Özel Eğitim ve Rehberlik Şubesi
2	Okul öncesi eğitimde ailelere düşen maliyeti azaltacak düzenlemeler yapılacaktır.	Temel Eğitim Şubesi	Destek hizmetleri şubesi
3	Okullaşma oranlarının düşük olduğu bölgelerde yönetici, öğretmen, kanaat önderleri ve ailelerle yapılan çalışmalara ağırlık verilecektir.	Temel Eğitim Şubesi	Eğitim Öğretim şubeleri Strateji Geliştirme Şubesi-1 Özel Eğitim ve Rehberlik Şubesi

Sıra No	Strateji	Ana Sorumlu Şube	Diğer Sorumlu Şubeler
4	İlçemizde mülteci veya vatansız olarak bulunanların buldukları sürece eğitim görmelerini sağlamak üzere bu öğrencilerin eğitim sistemine entegrasyonunun sağlanması, denklik işlemlerinde yaşanan sorunların giderilmesi ve bu alanda eğitime ilişkin yaşanan genel sıkıntıların azaltılabilmesi için İl Milli Eğitim Müdürlüğü, Valilik ve Bakanlığımızın direktifleri doğrultusunda çalışmalar yapılacaktır.	Strateji geliştirme 1 Şubesi	İnsan kaynakları Eğitim Öğretim Şubeleri Özel Eğitim ve Rehberlik Şubesi
5	Ortaokul sonrası meslek liseleri, imam hatip liseleri, Anadolu liseleri gibi okul türü seçimlerinde sonradan yaşanabilecek sıkıntıların önüne geçmek amacıyla veli ve öğrencilerin bilgilendirilmesine yönelik çalışmaların kapsamı artırılabilecektir.	Ortaöğretim Şubesi	Eğitim Öğretim Şubeleri Özel Eğitim Rehberlik Şubesi
6	İlçemizdeki özel eğitim ihtiyacı olan bireylerin eğitime erişmelerine ve devam etmelerine imkân sağlanacaktır.	Özel Eğitim ve Rehberlik Şubesi	Eğitim öğretim şubeleri
7	Devamsızlık, sınıf tekrarı ve okuldan erken ayrılma nedenleri araştırılacak ve nedene yönelik önlem alınacaktır.	Ortaöğretim Şubesi	Eğitim öğretim şubeleri Özel Eğitim ve Rehberlik Şubesi
8	Zorunlu eğitimden erken ayrılmaların önlenmesine ve devamsızlıkların azaltılmasına yönelik öğrenci devamsızlıklarını izleme ve önleme çalışmaları yapılacaktır.	Ortaöğretim Şubesi	Eğitim Öğretim Şubeleri Bilgi İşlem ve Eğitim Teknolojileri Şubesi
9	Hayat boyu öğrenmenin önemi, bireye ve topluma katkısı ve hayat boyu öğrenime erişim imkânları hakkında farkındalık oluşturulacaktır.	Hayat Boyu Öğrenme Şubesi	Eğitim-Öğretim Şubeleri
10	Bireylerin yaşam kalitelerinin artırılmasına yönelik kurslara erişim imkânları ile bu kurslara katılım oranları artırılabilecektir.	Hayat Boyu Öğrenme Şubesi	Eğitim-Öğretim Şubeleri
11	Mesleki kursların çeşitliliği ve katılımcı sayısı artırılabilecektir.	Hayat Boyu Öğrenme Şubesi	Eğitim-Öğretim Şubeleri
12	Taşınmalı eğitim uygulamasında sorun yaşanmaması için paydaşlarla gerekli tedbirler alınacaktır.	Destek Hizmetleri Şubesi	Eğitim Öğretim Şubeleri
13	Engelliler ve kız çocukları başta olmak üzere dezavantajlı grupların eğitim ve öğretime erişimlerine yönelik çalışmalar, işbirlikleri artırılabilecektir.	Özel Eğitim Rehberlik Şubesi	Eğitim Öğretim Şubeleri
14	Sınıf tekrarlarını en aza indirmek için etkin rehberlik ve yönlendirme hizmetleri yapılacaktır.	Orta Öğretim Şubesi	Eğitim Öğretim Şubeleri Özel Eğitim ve Rehberlik Şubesi



TEMA

2

EĞİTİM VE ÖĞRETİMDE KALİTE

Eğitim ve öğretim kurumlarında mevcut imkânların en iyi şekilde kullanılarak her kademedeki bireye çağın gerektirdiği bilgi, beceri, tutum ve davranışın kazandırılmasına yönelik politikalar "EĞİTİM-ÖĞRETİMDE KALİTE" teması altında değerlendirilmektedir.

STRATEJİK AMAÇ 2:

Gölbaşı'ndaki bütün bireylere ulusal ve uluslararası ölçütlerde bilgi, beceri, tutum ve davranışın kazandırılması ile girişimci, yenilikçi, yaratıcı, dil becerileri yüksek, iletişime ve öğrenmeye açık, öz güven ve sorumluluk sahibi sağlıklı ve mutlu bireylerin yetişmesine imkân sağlamak.

Stratejik Hedef 2.1:

Plan dönemi sonuna kadar bütün bireylerin bedensel, ruhsal ve zihinsel gelişimlerine yönelik faaliyetlere katılım oranını ve öğrencilerin akademik başarı düzeylerini artırmak.

Hedefin Mevcut Durumu

Gölbaşı ilçesinde okullaşma oranları % 99'un üzerindedir. Bu nedenle eğitim ve öğretime erişimin adil şartlar altında sağlanmasının yanı sıra eğitim ve öğretimin kalitesinin artırılması da öncelikli alanlardan birisi haline gelmiştir. Nitelikli bireylerin yetiştirilmesine imkân sağlayacak kaliteli bir eğitim sistemi; bireylerin potansiyellerinin açığa çıkarılmasına ortam sağlayarak hem bedensel, ruhsal ve zihinsel gelişimlerini desteklemeli hem de akademik başarı düzeylerini artırmalıdır. Bu kapsamda kaliteli bir eğitim için bütün bireylerin sosyal, kültürel, bedensel, ruhsal ve zihinsel gelişimlerine yönelik faaliyetlere katılım oranlarının ve öğrencilerin akademik başarı düzeylerinin artırılması hedeflenmektedir.

İlçemizdeki öğrencilerin akademik başarıları değerlendirildiğinde; 2014 yılı Temel Eğitimden Ortaöğretime Geçiş Sınavında başarı ortalamaları Türkçe dersinde 70,56, Matematik dersinde 53,55, Fen ve Teknoloji dersinde 67,83, T.C. İnkılap Tarihi ve Atatürkçülük dersinde 61,90, Yabancı Dil dersinde 87,27 şeklindedir.

Yine 2013 yılında Yükseköğretime Geçiş Sınavındaki net ortalaması değerlendirildiğinde; başarı ortalamaları Türkçe dersinde 30,31, Sosyal Bilgiler dersinde 28,50, Matematik dersinde 17,68, Fen Bilimleri dersinde 20,05 şeklindedir. Ülkemizde açık öğretim öğrencisi % 24,11 ve Ankara’da bu oran % 9,85 iken ilçemizde 3,94’tür.

Öğrencilerimizin sosyal, kültürel, bedensel, ruhsal ve zihinsel gelişimlerine katkı sağlamak amacıyla yerel ve ulusal düzeyde sportif, sanatsal ve kültürel faaliyetlere katılmaları desteklenmektedir. İlçe Milli Eğitim Müdürlüğünde her eğitim öğretim yılı oluşturulan kültür komisyonu hem okulların etkinliklerine destek vermekte hem de ilçe adını etkinlikler yapmaktadır. İlçemizdeki 2014 yılında ortaokulda Onur Belgesi alan öğrenci sayısı 724, ortaöğretimde 935’dir. Bu sayının artırılması yönünde çalışmalar yapılacaktır. 2014 yılında disiplin cezası alan öğrenci oranı ortaokulda 0,18, ortaöğretimde 4,74 olup bu oranın düşürülmesi önemlidir.

Sağlık ve hijyen konusunda bireylerin bilinçlendirilmesi amacıyla Sağlık Bakanlığı ile Bakanlığımız arasında Ağız ve Diş Sağlığı Bilincinin Geliştirilmesi İş Birliği Protokolü, Okullarda Diyabet Eğitim Programı İş Birliği Protokolü, Beslenme Dostu Okullar Projesi İş Birliği Protokolü, Okul Sağlığı Hizmetleri İş Birliği protokolleri imzalanmış, ayrıca Gençlerde Hijyen ve Cilt Sağlığı Bilincinin Geliştirilmesi Projesi, İlk Yardıma İlk Adım Projesi ve ERDEP Projesi ile birlikte 3 proje de hayata geçirilmiştir. Gölbaşı İlçe Milli Eğitim Müdürlüğü olarak bu protokollere uygun çalışmalar yürütülmektedir. İlçemizde 4 okul "Beslenme Dostu Okul Sertifikası", 45 okul/kurum "Beyaz Bayrak Sertifikası" almıştır. Bu sayıların artırılması için çalışmalar yapılacaktır. Potansiyelinin farkında, ruhen ve bedenen sağlıklı, iletişim becerileri yüksek ve akademik yönden başarılı bireyler yetiştirilmeye yönelik çalışmalar yapılmaya devam edilecektir.

Performans Göstergeleri

SIRA NO	Performans Göstergeleri	Önceki Yıllar			Hedef	
		2012	2013	2014	2019	
2.1.1	Temel eğitimden ortaöğretime geçiş ortak sınavlarının net ortalaması	Türkçe	-	-	70,56	75
		Matematik	-	-	53,55	60
		Fen ve Teknoloji	-	-	67,01	75
		T.C. İnkılap Tarihi ve Atatürkçülük	-	-	67,83	75
		Yabancı Dil	-	-	61,90	70
		Din Kültürü ve Ahlâk Bilgisi	-	-	87,27	90
2.1.2	Ulusal ve uluslararası düzeyde düzenlenen sanatsal, bilimsel, kültürel ve sportif faaliyetlere katılan öğrenci sayısının toplam öğrenci sayısına oranı (%)	Proje Yarışmaları	6,05	1,39	2,91	4,50
		Sosyal Etkinlikler	29,74	19,50	19,66	35,00
		Spor Etkinlikleri	6,23	5,47	10,74	20,00
2.1.3	Bir eğitim öğretim yılında sanat, bilim, kültür ve spor alanlarında en az bir faaliyete katılan öğrenci oranı	İlkokul	72	77	82	90
		Ortaokul	80	80	94	100
		Ortaöğretim	37	45	49	70
2.1.4	Yükseköğretime Geçiş Sınavındaki net ortalaması	Türkçe	30,46	30,31	-	33
		Temel Matematik	29,13	28,50	-	30
		Sosyal Bilimler - 1	17,56	17,68	-	20
		Fen Bilimleri - 1	24,36	20,05	-	25
2.1.5	Öğrencilerin yılsonu başarı puanı ortalamaları	5. Sınıf	51,60	47,63	51,76	55
		6. Sınıf	48,64	48,50	50,10	54
		7. Sınıf	51,52	48,39	49,34	53
		8. Sınıf	49,07	45,07	45,93	50
		9. Sınıf	52,63	54,39	54,58	58
		10. Sınıf	48,58	56,07	56,97	61
		11. Sınıf	50,33	50,82	59,69	65
		12. Sınıf	48,02	56,83	55,74	61
2.1.6	Öğrenci başına okunan kitap sayısı	İlkokul	-	-	-	30
		Ortaokul	-	-	-	22
		Ortaöğretim	-	-	-	25
2.1.7	Onur veya İftihar belgesi alan öğrenci sayısı	Ortaokul	128	618	724	1050
		Ortaöğretim	587	654	935	1150
2.1.8	Ortaöğretimde sınıf tekrarı oranı (%)	8,95	4,76	2,67	2	
2.1.9	Disiplin cezası alan öğrenci oranı (%)	Ortaokul	0,01	0,28	0,18	0,10
		Ortaöğretim	2,06	2,75	4,74	3,50
2.1.10	Beyaz Bayrak sertifikasına sahip okul / kurum sayısı	30	40	45	53	
2.1.11	Beslenme Dostu Okul Sertifikasına sahip okul sayısı	1	3	-	6	
2.1.12	Obezite, sağlıklı yaşam ve sağlıklı beslenme konusunda düzenlenen faaliyet sayısı	30	44	54	120	
2.1.13	Obezite, sağlıklı yaşam ve sağlıklı beslenme konusunda düzenlenen faaliyetlere katılan öğrenci sayısı	2924	3533	5455	31.000	
2.1.14	Üstün yetenekli öğrencilerin eğitimi ile ilgili öğretmen ve yöneticilerin bilgilendirilmesi	-	-	-	60	
2.1.15	Üstün yetenekli öğrencilerin tanılama süreci hakkında öğretmenlerin bilgilendirilmesi	-	-	-	70	
2.1.16	Üstün yetenekli öğrencilere destek eğitimi veren öğretmenlerin eğitimi	-	-	-	75	

Stratejiler

Sıra No	Strateji	Ana Sorumlu Şube	Diğer Sorumlu Şubeler
15	İlköğretim ve ortaöğretim kurumlarındaki öğrencilerimizin bilgi eksiklerini gidermek, yeteneklerini geliştirmek, derslerdeki başarılarını artırmak ve sınavlara hazırlanmalarına destek olmak amacıyla bireysel ve okul türü farklılıklarını da göz önüne alarak yetiştirme kursları yaygınlaştırılacaktır.	Hayat Boyu Öğrenme Şubesi	Eğitim-Öğretim Şubeleri
16	Yönetici ve öğretmenlerin kaynaştırma eğitiminin amaçları ve önemi hakkında bilgilendirilmeleri sağlanacaktır.	Özel Eğitim ve Rehberlik Şubesi	Eğitim Öğretim Şubeleri
17	Okul sağlığı, obezite ve hijyen konularında öğrencilerin, ailelerin ve çalışanların bilinçlendirilmesine yönelik faaliyetler yapılacaktır. Okullarımızın bu konulara ilişkin değerlendirmelere (Beyaz Bayrak – Beslenme Dostu Okul) katılmaları desteklenecektir.	Sağlık Şubesi	Eğitim-Öğretim Şubeleri Hayat Boyu Öğrenme Şubesi Özel Öğretim Kurumları Şubesi
18	Bütün eğitim kademelerinde sosyal, sanatsal, kültürel ve sportif faaliyetlerin sayısı, çeşidi ve öğrencilerin söz konusu faaliyetlere katılım oranı artırılacaktır.	Kültür Şubesi	Eğitim-Öğretim Şubeleri Hayat Boyu Öğrenme Şubesi Beden Eğitimi Spor ve izcilik şubesi Bilgi İşlem ve Eğitim Teknolojileri Bölümü
19	Öğrencilerin bilimsel düşünme becerilerini artırmak amacıyla bili fuarlarına katılmaları desteklenecek, TÜBİTAK destekli projelere katılı özendirilecek, ilgili kurum ve kuruluşlarla işbirliği yapılacaktır.	Strateji Geliştirme Şubesi	Eğitim Öğretim Şubeleri Hayat Boyu Öğrenme Şubesi
20	Okuma kültürünün erken yaşlardan başlayarak yaygınlaştırılması amacıyla okullarımızda teşvik ve izleme çalışmaları yapılacaktır.	Bilgi İşlem ve Eğitim Teknolojileri Şubesi	Eğitim Öğretim Şubeleri
21	Üstün yetenekli bireylerin eğitim ve öğretim ihtiyaçlarını karşılayacak öğretim programlarının uygulanması için ilgili birim ve paydaşlarla iş birliği yapılacak, üstün yetenekli bireylerin eğitim ve öğretim süreçleri konusunda aile, öğretmen, yönetici vb. gruplara eğitimler yapılacaktır.	Özel Eğitim ve Rehberlik Şubesi	Eğitim-Öğretim şubeleri Hayat Boyu Öğrenme Şubesi
22	Engelli bireylerin eğitim ve öğretim ihtiyaçlarını karşılayacak öğretim programlarının uygulanması sağlanacak, ilgili paydaşlarla iş birliği yapılacaktır.	Özel Eğitim ve Rehberlik Şubesi	Eğitim-Öğretim şubeleri Hayat Boyu Öğrenme Şubesi

Sıra No	Strateji	Ana Sorumlu Şube	Diğer Sorumlu Şubeler
23	Eğitimde Fırsatları Artırma ve Teknolojiyi İyileştirme Hareketi (FATİH) Projesi ile örgün ve yaygın eğitim kurumlarında bilgi ve iletişim teknolojisi altyapısı geliştirilecek, öğrenci ve öğretmenlerin bu teknolojileri kullanma yetkinlikleri artırılabacaktır.	Bilgi İşlem ve Eğitim Teknolojileri Şubesi	Eğitim-Öğretim şubeleri Hayat Boyu Öğrenme Şubesi İnsan Kaynakları Şubesi
24	Eğitim Bilişim Ağının (EBA) öğrenci, öğretmen ve ilgili bireyler tarafından etkin kullanımının sağlanması için öğretmenlere hizmet içi eğitim verilecektir.	Bilgi İşlem Ve Eğitim Teknolojileri Şubesi	Eğitim Öğretim Şubeleri Hayat Boyu Öğrenme Şubesi İnsan Kaynakları Şubesi
25	Merkezi sınav sonuçlarının ilçe ve okul düzeyinde analizleri yapılacaktır.	Bilgi İşlem ve Eğitim Teknolojileri Şubesi	Eğitim Öğretim Şubeleri Strateji Geliştirme Şubesi Özel Eğitim ve Rehberlik Şubesi Hayat Boyu Öğrenme Şubesi
26	Özel eğitim ve rehabilitasyon merkezlerinde verilen eğitimin kalitesini artırmak amacıyla izleme ve değerlendirme yapılacaktır.	Özel Öğretim Kurumları Şubesi	Özel Eğitim ve Rehberlik Şubesi
27	Özellikle ihtiyaç ve sorun alanları olarak tespit edilen konularda öğretmenlerin belirli periyotlarla eğitim almaları sağlanacak, ilgili kurum ve kuruluşlarla iş birliğine gidilecektir.	İnsan Kaynakları Şubesi	Eğitim Öğretim Şubeleri Özel Öğretim Kurumları Şubesi Hayat Boyu Öğrenme Şubesi
28	Disiplin olaylarını en aza indirmek için etkin rehberlik ve yönlendirme hizmetleri yapılacaktır.	Özel Eğitim ve Rehberlik Şubesi	Eğitim Öğretim Şubeleri Özel Öğretim Kurumları Şubesi
29	Kitap okuma alışkanlığının artırılması için paydaşlarla işbirliği yapılacaktır.	Temel Eğitim Şubesi	Eğitim Öğretim Şubeleri

Stratejik Hedef 2.2:

Hayat boyu öğrenme yaklaşımı çerçevesinde, işgücü piyasasının talep ettiği beceriler ile uyumlu bireyler yetiştirerek istihdam edilebilirliklerini artırmak.

Hedefin Mevcut Durumu

Hızla değişen bilgi, teknoloji ve üretim yöntemleri ile iş hayatındaki gelişmelere paralel olarak dinamik bir yapı sergileyen iş gücü piyasasının taleplerine uygun bilgi, beceri, tutum ve davranışa sahip bireylerin yetişmesine imkân sağlayan bir eğitim sisteminin önemi Bütün dünyada giderek artmaktadır. Özellikle genç bir nüfusa sahip Ülkemiz için yeni becerilerin edinilmesi, yaratıcılığın, yenilikçiliğin ve girişimciliğin desteklenmesi; meslekler arası geçişin sağlanması ve yeni mesleğe uyum sağlama yeteneğinin kazandırılması ekonomik ve sosyal yapının güçlendirilmesinde önemli rol oynamaktadır.

İşgücü piyasasının talep ettiği beceriler ile uyumlu ve hayat boyu öğrenme felsefesine sahip bireyler yetiştirmek ve böylece mesleki eğitim sonucunda mezun öğrencilerin istihdam edilebilirliğini artırmak gerekmektedir.

İş gücü piyasasının talep ettiği beceriler ile uyumlu ve hayat boyu öğrenme felsefesine sahip bireyler yetiştirerek istihdam edilebilirliği artırmak hedeflenmiştir. Müdürlüğümüz tarafından 2014 yılında halk eğitim kursları, meslekî eğitim merkezi kursları olmak üzere 204 kurs açılmıştır. Bu faaliyetlerden 2800'ü kadın, 681'i erkek olmak üzere toplam 3481 kişi yararlanmıştır. Kurs türü, kurs sayısı ile kursiyer sayısının artırılması için çalışmalar yapılacaktır.

Müdürlüğümüze bağlı resmi 5 Mesleki ve Teknik okuldan 2014 yılında mezun olan öğrencinin iş gücüne katılım oranının %21'dir. Gölbaşı ilçesinde Mesleki ve Teknik Eğitim mezunu öğrencilerinin okul sonrası iş eğitimine başlama oranının düşük olduğu görülmektedir.

Eğitim ve istihdam ilişkisi güçlendirilerek iş piyasasının talep ettiği beceriler ile uyumlu, yenilikçi, yaratıcı ve girişimci bireyler yetiştiren önceki öğrenmelerin tanındığı bir sistem hedeflenmektedir.

Performans Göstergeleri

SIRA NO	Performans Göstergeleri	Önceki Yıllar			Hedef	
		2012	2013	2014	2019	
2.2.1	Mesleki ve teknik ortaöğretim mezunlarının işgücüne katılım oranı (%)	Alanında istihdam edilen mezun oranı (%)	5	42	21	35
					Alan dışı istihdam edilen mezun oranı (%)	12
2.2.2	Mesleki ve teknik ortaöğretim mezunlarının mesleki yeterliliklerine yönelik işveren memnuniyet oranı	-	-	-	75	
2.2.3	Okul, öğrenci ve öğretmenlerin yaptığı patent veya faydalı model başvuru sayısı,	-	-	-	1	
2.2.4	Öz değerlendirme yapan mesleki ve teknik ortaöğretim okul sayısı	4	4	4	6	

Stratejiler

Sıra No	Strateji	Ana Sorumlu Şubeler	Diğer Sorumlu Şubeler
30	Sektörle işbirliği yapılarak atölye ve laboratuvar öğretmenlerinin ilgili sektördeki gelişmeleri ve işgücü piyasası ihtiyaçlarını takip etmeleri ve öğrencilere bu yönde rehberlik etmeleri sağlanacaktır.	Mesleki ve Teknik Eğitim Şubesi	Hayat Boyu Öğrenme Şubesi
31	Mesleki ve teknik eğitimde girişimcilik, yaratıcılık ve yenileşim (inovasyon) kültürünün yerleşmesi için çalışmalar yapılacaktır.	Mesleki ve Teknik Eğitim Şubesi	Hayat Boyu Öğrenme Şubesi Özel Öğretim Kurumları Şubesi
32	Bireylerin ve sektörün ihtiyaç duyduğu kalitede bir mesleki ve teknik eğitime ulaşmak için güncel, ölçülebilir ve sürdürülebilir bir kalite sisteminin okul/kurumlarımızda uygulanması sağlanacaktır.	Mesleki ve Teknik Eğitim Şubesi	Hayat Boyu Öğrenme Şubesi
33	Mesleki ve teknik eğitime katılan bireylerin sektörün ve iş gücü piyasasının talebine cevap veren bir eğitim alması sağlanarak istihdam edilebilirliklerini artırmak amacıyla sektörlerle işbirliği yapılacaktır.	Mesleki ve Teknik Eğitim Şubesi	Hayat Boyu Öğrenme Şubesi
34	Çıracılık eğitimi almak isteyen tüm bireylere fırsatlar tanınacaktır.	Hayat Boyu Öğrenme Şubesi	Mesleki ve Teknik Eğitim Şubesi
35	Bireylerin mesleki ve teknik eğitim imkânları ve istihdam fırsatları hakkında bilgi edinmeleri amacıyla geliştirilen Hayat Boyu Öğrenme Portalına(http://www.hbo.gov.tr) ilişkin farkındalık oluşturulacaktır.	Hayat Boyu Öğrenme Şubesi	Mesleki ve Teknik Eğitim Şubesi

Stratejik Hedef 2.3:

Eđitimde yeni yaklaşımlar kullanılarak bireylerin yabancı dil yeterliliđini ve uluslararası öğrenci/öđretmen hareketliliđini artırmak.

Hedefin Mevcut Durumu

AB ülkeleri başta olmak üzere bütün dünyada bireylerin en az bir yabancı dili iyi derecede öğrenmesi konusu bir zorunluluk olarak kabul edilmektedir. Bu kapsamda yenilikçi yaklaşımlar kullanılarak bireylerin yabancı dil yeterliliđini ve uluslararası öğrenci/öđretmen hareketliliđini artırmak hedeflenmektedir.

Yabancı dil eğitiminde yenilikçi yaklaşımlara uygun olarak okullarımızda çoklu ortamda etkileşimli İngilizce dil eğitiminin gerçekleştirilmesi için DynED İngilizce Dil Eğitimi Sistemi oluşturulmuştur. Sistem, öğrencilerin çevrimiçi veya çevrimdışı olarak bilgisayar ve tabletlerden bireysel ve sınıfta öđretmen destekli öğrenmelere imkân sağlamaktadır. DynED sistemi ile öğrencilerin dinleme, konuşma, okuma ve yazma becerileri takip edilebilmektedir.

2012-2013 eğitim ve öğretim yılında alınan karar doğrultusunda yabancı dil öğretilimi 2. sınıftan itibaren başlamıştır. Yabancı dil öğretim programları da bu düzenlemeye uygun olarak güncellenmiştir. Yabancı dil dersi ilkokulda haftada 2 saat, 5. ve 6. sınıflarda 3 saat, 7. ve 8. sınıflarda 4 saattir. Ayrıca imam hatip ortaokullarında 2 saat Arapça dersi verilmektedir. Ortaöđretimde Anadolu Lisesi programı uygulayan okullarda 9. sınıfta haftada 6 saat, 10, 11 ve 12. sınıflarda ise 4 saat birinci yabancı dil dersi okutulmaktadır. Ayrıca bazı program türlerinde ikinci yabancı dil dersi de zorunlu ders kapsamındadır. Mesleki ve teknik ortaöđretimdeki bazı alanlarda mesleki yabancı dil dersi okutulmaktadır.

OECD 2014 verilerine göre ülkemizde birinci yabancı dil ders saatinin oranı ilkokulda %5 iken OECD ortalaması %4, ortaokulda Türkiye ve OECD ortalaması %10'dur.

Gölbaşı'nda 2014 yılında uluslararası hareketlilik programlarına-projelerine katılan öđretmen sayısı 61iken öğrenci sayısı 19'dur. Daha çok öđretmen ve öğrenci hareketliliđinin artırılması yönünde çalışmalar yapılacaktır. En az bir yabancı dili iyi derecede öğrenmiş ve hareketlilik programlarına katılarak mesleki bilgisi, görgüsü ve kültürüne katkı sağlamış bireylerin sayısını artırmak hedeflenmektedir.

Performans Göstergeleri

SIRA NO	Performans Göstergeleri	Önceki Yıllar			Hedef
		2012	2013	2014	
2.3.1	TEOG sınavlarında yabancı dil net ortalaması	-	-	12,38	14
2.3.2	Uluslararası hareketlilik programlarına / projelerine katılan öğretmen sayısı	-	61	61	120
2.3.3	Uluslararası hareketlilik programlarına / projelerine katılan öğrenci sayısı	-	49	19	50

Stratejiler

Sıra No	Strateji	Ana Sorumlu Şube	Diğer Sorumlu Şubeler
36	Eğitim kademelerine göre öğrencilerin yabancı dil yeterlilikleri tespit edilerek geliştirilmesi sağlanacaktır.	Eğitim Öğretim Şubeleri	Hayat Boyu Öğrenme Şubesi Özel Eğitim ve Rehberlik Şubesi
37	Yabancı dil eğitiminde uygulamaya ağırlık verilecek ayrıca mekezi sistem sınavlarına hazırlamak amacıyla hazırlık kursları açılacaktır.	Hayat Boyu Öğrenme Şubesi	Eğitim Öğretim Şubeleri
38	Yabancı dil eğitimi alan öğrencilerin teorik bilgilerini uygulamada kullanıp geliştirebilmeleri amacıyla sektör ve ilgili kurumlarla işbirliği yapılacaktır.	Mesleki ve Teknik Eğitim Şubesi	Özel Eğitim ve Rehberlik Şubesi Eğitim-Öğretim Şubeleri Hayat Boyu Öğrenme Şubesi
39	Öğrencileri, öğretmenler, eğitimciler için hibe imkânlarına ilişkin bilgilendirme faaliyetleri yapılarak uluslararası hareketliliğin artırılması için öğrenci ve öğretmenlerin uluslararası program ve projelere katılımları desteklenecektir.	Strateji Geliştirme Şubesi	Özel Eğitim ve Rehberlik Şubesi Özel Öğretim Kurumları Şubesi Eğitim Öğretim Şubeleri Hayat Boyu Öğrenme Şubesi
40	Uluslararası projelere katılmış öğretmen ve öğrencilerin yapılacak etkinliklerle bilgi ve tecrübelerini paylaşmaları sağlanacaktır.	Strateji Geliştirme Şubesi	Eğitim Öğretim Şubeleri



TEMA

3

KURUMSAL KAPASİTE

Kurumsal kapasitenin geliştirilmesine yönelik olarak fiziki, mali ve teknolojik altyapının geliştirilmesi, beşeri kaynakların niteliğinin artırılması ile yönetim ve organizasyon yapısının geliştirilmesine yönelik politikalar “KURUMSAL KAPASİTE” teması altında ele alınmaktadır.

STRATEJİK AMAÇ 3:

Gölbaşı'nda beşeri, fiziki, mali ve teknolojik yapı ile yönetim ve organizasyon yapısını iyileştirerek eğitime erişimi ve eğitimde kaliteyi artıracak etkin ve verimli işleyen bir kurumsal yapıyı tesis etmek.

Stratejik Hedef 3.1:

Bakanlık hizmetlerinin etkin sunumunu sağlamak üzere insan kaynaklarının yapısını ve niteliğini geliştirmek.

Hedefin Mevcut Durumu

İnsan kaynaklarının yapısını ve niteliğini geliştirmek örgütlerin kaliteli hizmet vermeleri açısından önem arz etmektedir. Bu kapsamda Müdürlüğümüzün beşeri altyapısının güçlendirilmesi hedeflenmektedir.

Gölbaşı İlçe Milli Eğitim Müdürlüğünde 2013 yılında 1599 öğretmen, 2014 yılında 1711 öğretmen görev yapmıştır. 2013-2014 eğitim öğretim yılında Müdürlüğümüzde 75'i kadın, 95'i erkek olmak üzere toplam 170 yönetici görev yapmıştır. Müdürlüğümüzde görev yapan yönetici ve öğretmenlerin hizmet içi eğitimlere katılım oranları 2013 yılında % 69, 2013 yılında % 45, 2014 yılında % 29'dur. Hizmet içi eğitimlere katılım oranlarını artırma çalışmaları yapılacaktır. Gölbaşı İlçe Milli Eğitim Müdürlüğünün insan kaynaklarının sürekli mesleki gelişiminin sağlanması, yöneticilerin yeterliliklerinin geliştirilmesi hedeflenmektedir.

Ayrıca öğretmen ve yöneticiler haricinde çalışan personelinde eğitim ihtiyaçlarını karşılamaya yönelik hizmet içi eğitim faaliyetlerinin sayısının artırılması hedeflenmektedir. Personelin ihtiyaç duydukları kendi alanlarında ki konular olmak üzere kişiler arası ilişkiler, iletişim, protokol kuralları, sağlık ve hijyen, istatistik vb. konularda da eğitim çalışmalarının yapılması planlanmaktadır.

Performans Göstergeleri

SIRA NO	Performans Göstergeleri	Önceki Yıllar			Hedef	
		2012	2013	2014	2019	
3.1.1	Öğretmen başına düşen öğrenci sayısı	Okulöncesi	-	20,22	21,85	20
		İlkokul	-	24,30	29,39	25
		Ortaokul	-	19,35	18,54	24
		Ortaöğretim	-	26,38	25,69	24
3.1.2	Lisansüstü eğitimi tamamlayan yönetici ve öğretmen oranı (%)	0,52	0,93	0,46	0,55	
3.1.3	Yönetici ve öğretmenlerin hizmet içi eğitime katılım oranı (%)	-	69	45	80	
3.1.4	Öğretmen ve yöneticilere hizmet içi eğitim faaliyeti olarak düzenlenen seminer ve kurs sayısı	-	29	19	160	
3.1.5	Hizmet içi eğitim faaliyetlerine katılan yönetici ve öğretmen sayısı	-	1136	766	6500	
3.1.6	Ücretli öğretmen sayısının toplam öğretmen sayısına oranı (%)	-	0,048	0,044	0,030	
3.1.7	Norm kadro doluluk oranı	-	98	93	99	
3.1.8	Müdürlüğümüz personelinden iş güvenliği eğitimine katılanların oranı	-	-	-	100	
3.1.9	Müdürlüğümüz bünyesinde düzenlenen sosyal faaliyet sayısı	2	1	-	12	
3.1.10	Müdürlüğümüz bünyesinde düzenlenen sosyal faaliyetlere katılan personel sayısı	15	17	-	120	
3.1.11	Müdürlüğümüz personeline(şef, memur, hizmetli, şoför) ihtiyaçları doğrultusunda düzenlenen hizmet içi eğitim sayısı	1	-	-	15	
3.1.12	Müdürlüğümüz personelinden(şef, memur, hizmetli) ihtiyaçları doğrultusunda hizmet içi eğitime katılan kişi sayısı	30	-	-	240	

Stratejiler

Sıra No	Strateji	Ana Sorumlu Şube	Diğer Sorumlu Şubeler
41	Hizmet içi eğitim planlamaları, çalışanların talepleri, birimlerin ihtiyaçları, denetim raporları ve birimlerce tespit edilen sorun alanları dikkate alınarak yapılacaktır.	İnsan Kaynakları Şubesi	Müdürlüğümüz Şubeleri
42	Talep eden her çalışanın hizmet içi eğitimlere adil koşullarda ulaşabilmesi sağlanacaktır.	İnsan Kaynakları Şubesi	Müdürlüğümüz Şubeleri
43	Hizmet içi eğitimlerin, alanında uzman eğitim görevlilerince verilmesini sağlamak için ilgili kuruluşlar, kamu kurumları ve özel sektörle işbirliği yapılacaktır.	İnsan Kaynakları Şubesi	Müdürlüğümüz Şubeleri
44	Çalışanların görevlendirilmesinde aldığı eğitim, sahip olduğu geçerli sertifikalar ve yabancı dil becerisi gibi yeterlilikler dikkate alınacaktır.	İnsan Kaynakları Şubesi	Müdürlüğümüz Şubeleri
45	Çalışanların bilgi birikimini artırmak ve tecrübe paylaşımını sağlamak amacıyla ulusal ve uluslararası kurum ve kuruluşlarla ortak faaliyetler yapılacaktır.	İnsan Kaynakları Şubesi	Müdürlüğümüz Şubeleri

Sıra No	Strateji	Ana Sorumlu Şube	Diğer Sorumlu Şubeler
46	Müdürlüğümüz personelinin iş güvenliği eğitimini almaları sağlanacaktır.	İnsan Kaynakları Şubesi	Müdürlüğümüz Şubeleri
47	Okul ve kurumların temizlik, güvenlik ve sekreteryaya gibi alanlardaki destek personeli ihtiyacının giderilmesine yönelik çalışmalar yapılacaktır.	İnsan Kaynakları Şubesi	Eğitim-Öğretim Şubeleri Özel Eğitim ve Rehberlik Şubesi Hayat Boyu Öğrenme Şubesi Strateji Geliştirme Şubesi
48	Çalışanların motivasyon ve iş doyumunu artırmaya yönelik çalışmalar yapılacaktır.	Kültür Şubesi	Müdürlüğümüz Şubeleri
49	Engelli çalışanlara bilgi, beceri ve engel durumlarına uygun görevler verilmesi sağlanacaktır.	İnsan Kaynakları Şubesi	Eğitim-Öğretim Şubeleri Hayat Boyu Öğrenme Şubesi

Stratejik Hedef 3,2:

Plan dönemi sonuna kadar, belirlenen kurum standartlarına uygun eğitim ortamlarını tesis etmek ve etkin, verimli bir mali yönetim yapısı oluşturmak.

Hedefin Mevcut Durumu

Okul ve kurumların fiziki ortamlarının iyileştirilerek ihtiyaca cevap verecek düzeye getirilmesi, kaynak kullanımında etkinliğin ve verimliliğin sağlanması amaçlanmıştır.

Bakanlığımıza ayrılan mali kaynağın dağıtımı, genel müdürlükler kanalıyla ödenek gönderme belgesi düzenlemek suretiyle okul, il, ilçe, il özel idareleri ve Yatırım İzleme Koordinasyon Başkanlıklarına gönderilerek gerçekleştirilmektedir. Özel idarelerin kaldırıldığı 30 büyükşehirde okullara, ilçe milli eğitim müdürlükleri aracılığı ile Bakanlıkça belirlenen okul bazlı bütçeler göz önünde bulundurularak ödenek gönderilmektedir.

Türkiye’de Eğitimin Finansmanı ve Eğitim Harcamaları Bilgi Yönetim Sistemi Projesi (TEFBİS), 2012 yılında uygulanmaya başlanmıştır. Projeyle il, ilçe ve okullar düzeyinde kaynak türlerine göre gelir ve gider envanterleri, öğrenciye yapılan eğitim harcamaları, gerçek ve güncel verilerle elektronik ortamda tutulmaktadır. Eğitime sağlanan kaynakların iller, ilçeler ve okullar bazında tespit edilerek etkin ve verimli kullanılması, ekonomik yatırımlara dönüştürülmesine ilişkin verilerin alınması ve raporlanması sağlanmaktadır.

2014 yılı itibari ile Gölbaşı İlçe Milli Eğitim Müdürlüğüne okul - kurumlarda 1502 derslik /şube, 4 spor salonu, 8 konferans salonu, 31 çok amaçlı salon, 32 kütüphane bulunmaktadır. 2011 – 2014 yılları arasında ilçemizde FATİH Projesi kapsamında 4 Anadolu Lisesi ve 1 Anadolu İmam Hatip Lisesi olmak üzere 5 okulumuzda 168 akıllı tahta kurulumu gerçekleşmiş, öğretmen ve öğrenciye 2150 tablet dağıtılmıştır. 2014 yılında Müdürlüğümüzde 1070 PC, 69 laptop, 315 yazıcı, 49 scanner ve 310 projeksiyon bulunmaktadır.

Fiziki kapasitenin geliştirilmesi, sosyal, sportif ve kültürel alanlar oluşturulması yoluyla kullanıcı memnuniyetinin artırılması, Müdürlüğümüze ayrılan ödeneklerin etkin, ekonomik ve verimli kullanılması, hayırseverlerin eğitime katkısının artırılması, özel eğitime gereksinim duyan bireylerin eğitim ortamlarından daha rahat faydalanmasını sağlayacak fiziki düzenlemelerin yapılması hedeflenmektedir.

Performans Göstergeleri

SIRA NO	Performans Göstergeleri	Önceki Yıllar			Hedef	
		2012	2013	2014	2019	
3.2.1	Derslik başına düşen öğrenci sayısı	Okulöncesi	-	19	22	20
		İlkokul	-	24	22	20
		Ortaokul		28	28	25
		Genel Ortaöğretim	-	23	22	20
		Mesleki Ortaöğretim	-	25	23	20
3.2.2	İkili eğitim yapan okul oranı (%)	14,28	14,08	14,08	12	
3.2.3	Spor salonu olan okul oranı (%)	11	9	9	13	
3.2.4	Çok amaçlı salon veya konferans salonu olan okul oranı (%)	61	77	79	84	
3.2.5	Kütüphanesi olan okul oranı (%)	32	32	32	34	
3.2.6	Enerji ve su tasarrufu konusunda faaliyetlere katılan öğrenci sayısı	2796	3654	4388	31.000	
3.2.7	Engellilerin kullanımına yönelik düzenleme yapılan okul veya kurum oranı (%)	34	59	80	100	
3.2.8	Bakım onarımı gerçekleştirilen okul sayısı	Okulöncesi	1	2	2	2
		İlkokul	25	20	25	30
		Ortaokul				
		Ortaöğretim	3	3	3	6

Stratejiler

Sıra No	Strateji	Ana sorumlu şube	Diğer Sorumlu Şubeler
50	İlçemizde ihtiyaç olan okul, derslik, pansiyon, spor salonu gibi eğitim tesislerinin yatırım programlarına alınması için raporlar hazırlanarak Ankara İl Milli Eğitim Müdürlüğü ile bakanlığa sunulacaktır. Hayırsever yardımlarının artırılması için çalışmalar yapılacaktır.	İnşaat Emlak Şubesi	Destek Hizmetleri Şubesi
51	Okul bahçeleri, öğrencilerin sosyal ve kültürel gelişimlerini destekleyecek ve aktif yaşamı teşvik edecek şekilde düzenlenecek; öğrencilerin sosyal, sanatsal, sportif ve kültürel etkinlikler yapabilecekleri alanlar artırılabilecektir.	İnşaat Emlak Şubesi	Destek Hizmetleri Şubesi
52	Okul ve kurumların fiziki ortamları özel eğitime ihtiyaç duyan bireylerin gereksinimlerine uygun biçimde düzenlenecek ve destek eğitim odaları yaygınlaştırılacaktır.	İnşaat Emlak Şubesi	Destek Hizmetleri Şubesi
53	Öğrenci yurt ve pansiyonlarının konaklama kalitesinin artırılmasına yönelik çalışmalar yapılacak ve fiziki ortamlara ilişkin standartlar güvenlik, hijyen ve konfor şartları dikkate alınarak geliştirilecektir.	Destek Hizmetleri Şubesi	İnşaat Emlak Şubesi
54	Okul ve kurumların kütüphane, konferans salonu, laboratuvar, spor salonu ve bahçe gibi mekânlarının bu imkânlardan yoksun okullar tarafından kullanılabilmesi sağlanacaktır.	Destek Hizmetleri Şubesi	Özel Eğitim ve Rehberlik Şubesi Eğitim-Öğretim Şubeleri Hayat Boyu Öğrenme Şubesi
55	Okul ve kurumların ders ve laboratuvar araç-gereçleri ile makine-teçhizat dâhil her türlü donatım malzemesi ihtiyaçlarının, öğretim programlarına ve teknolojik gelişmelere uygun olarak karşılanabilmesi için gerekli girişimlerde bulunulacaktır.	Destek Hizmetleri Şubesi	Özel Eğitim ve Rehberlik Şubesi Eğitim-Öğretim Şubeleri Hayat Boyu Öğrenme Şubesi

Stratejik Hedef 3.3:

Plan dönemi sonuna kadar etkin bir izleme ve değerlendirme sistemiyle desteklenen, bürokrasinin azaltıldığı, çoğulcu, katılımcı, şeffaf ve hesap verebilir bir yönetim ve organizasyon yapısını oluşturmak.

Hedefin Mevcut Durumu

Gölbaşı İlçe Milli Eğitim Müdürlüğünün kurumsal yapısının ve yönetim organizasyonunun çağdaş yaklaşım ilkeleri çerçevesinde geliştirilmesi gerekmektedir.

Kurumsal ve bireysel rehberlik ve denetim sistemini, süreç ve sonuç odaklı bir hale getirmeye yönelik “Çoklu Veri Kaynaklı Performans Yönetim Sistemi” oluşturulmuş ve pilot uygulamaları gerçekleştirilmiştir. Rehberlik ve denetim süreç ve sonuçlarının etkin bir şekilde izlenmesi ve değerlendirilmesi için Rehberlik ve Denetim Bilgi İşlem Sistemi (REDBİS) kapsamında “e- İnceleme ve Soruşturma Modülü” uygulamaya konulmuştur. Bakanlığımız tarafından yapılan bu uygulamalar Müdürlüğümüzce etkin bir şekilde kullanılmaktadır. Müdürlüğümüze bağlı okul/kurum hizmet standartları ile bölümlerimizin Kamu Hizmet Standartları, Strateji Geliştirme Şubesi koordinesinde tamamlanarak Müdürlüğümüz internet sayfasında yayımlanmış ve vatandaşların görebileceği alanlara asılması sağlanmıştır.

Öğrenci ve velilere; e-okul sisteminde üretilen öğrenci bilgileri, açık ilköğretim okulları öğrencilerinin kayıt yenileme tarihleri, sınav tarihleri, sınav sonuç bilgileri, mezun öğrencilerin diploma duyuruları, kredi sorgulama, her türlü merkezî sistem sınavları, sınav tarihleri, sınav giriş yeri bilgileri, sınav sonuç bilgileri, kazandığı okul, kayıt olduğu okul ile kaydının silindiği okul bilgisi gibi Bakanlığın belirlediği bilgilerden istediklerini mesaj bedeli ödemek şartıyla mobil ortamdan sorgulama yaparak ve/veya servise üye olarak erişim imkânı sağlanmaktadır.

Milli Eğitim Bakanlığı Bilişim Sistemlerinde devlet kurumları, e-Yatırım İşlemleri, MEİS Sorgu, e-Alacak, e-Burs, Evrak, TEFBİS, Kitap Seçim Modülü, e-Soruşturma,

YEĞİTEK Sınav, Sosyal Tesis, e-Mezun, İlköğretim Kurum Standartları, Özel MTSK, Özel Öğretim Kurumları, Özürlü Birey, RAM, TKB, Öğretmenevleri, Performans Yönetim Sistemi, EBİTEFO-BİTEFO, MEB İnternete Erişim, Öğretmenevi Faaliyet, Yönetici ve e-Talep modülleri oluşturulmuş ve bu modüllerle ilgili işlemler Müdürlüğümüz ve okul/kurumlarımız tarafından etkin bir şekilde kullanılmaktadır.

Müdürlüğümüz ve İl Milli Eğitim Müdürlüğü arasındaki her türlü resmi yazışma, elektronik imza ve elektronik belge halinde oluşturulmak suretiyle “Doküman Yönetim Sistemi” üzerinden yürütülmektedir.

Müdürlüğümüz yönetim yapısını 5018 sayılı Kamu Mali Yönetimi ve Kontrol Kanunu’nun getirmiş olduğu çağdaş yönetim anlayışının bileşenlerinden olan “çoğulculuk, katılımcılık, şeffaflık, hesap verebilirlik, sistem odaklı denetim” ilkeleriyle bütünleştirerek kurumsal idarenin geliştirilmesi hedeflenmektedir.

Performans Göstergeleri

SIRA NO	Performans Göstergeleri	Önceki Yıllar			Hedef
		2012	2013	2014	2019
3.3.1	Müdürlüğümüz hizmetlerinden yararlananların memnuniyet oranı (%)	69	-	-	80
3.3.2	Kurum çalışanlarının kurum hizmetlerine ilişkin veri akışı hususundaki memnuniyet oranı (%)	-	-	-	
3.3.3	Kurum çalışanlarının iş doyum memnuniyeti oranı	-	-	-	80
3.3.4	Müdürlüğümüz elektronik ortamlarına ilişkin değerlendirilen şikâyet sayısı (internet sayfaları, e-modüller, veli bilgilendirme sistemi gibi)	-	-	-	15

Stratejiler

Sıra No	Strateji	Ana Sorumlu Şube	Diğer Sorumlu Şubeler
56	İlçemizdeki kadın çalışanların yönetici kademelerinde görev almalarını kolaylaştırıcı ve özendirici çalışmalar yapılacaktır.	İnsan Kaynakları Şubesi	Strateji Geliştirme Şubesi
57	Rehberlik ve denetim sonuçlarına göre şubelere yapılan önerilerin uygulanması sağlanacaktır.	Maarif Müfettişleri Başkanlığı Şubesi	Müdürlüğümüz Şubeleri
58	Emsallerine göre başarı gösteren okul ve kurumların ödüllendirilerek örnek uygulamaların yaygınlaştırılması sağlanacaktır.	Strateji Geliştirme Şubesi	Özel Eğitim ve Rehberlik Şubesi Eğitim-Öğretim şubeleri
59	Gölbasi İlçe Milli Eğitim Müdürlüğü personeli, hizmet sunmakla sorumlu olduğu vatandaşlara kamu hizmet standartları hususunda bilgilendirme yapacaklardır.	Strateji Geliştirme Şubesi	Müdürlüğümüz Şubeleri
60	Gölbasi İlçe Milli Eğitim Müdürlüğü şubeleri tarafından görev alanlarına giren konularla ilgili sorunları tespit etmek, gelişmeleri izlemek ve stratejiler geliştirmek amacıyla araştırmalar yapılacaktır.	Strateji Geliştirme Şubesi	Eğitim-Öğretim Şubeleri Özel Eğitim ve Rehberlik Şubesi Hayat Boyu Öğrenme Şubesi İnsan Kaynakları Şubesi
61	Müdürlüğümüz şubelerinin görev alanlarına giren konularla ilgili hizmet sunumundan yararlananların memnuniyet oranı ölçülecektir.	Strateji Geliştirme Şubesi	Müdürlüğümüz Şubeleri
62	Müdürlüğümüz çalışanlarına ve yöneticilerine yönelik iş doyum anketi uygulanacaktır.	Strateji Geliştirme Şubesi	İnsan Kaynakları Şubesi
63	Teknik alt yapı, veri yedekleme ve güvenlik alanlarında çalışmalar yapılacaktır.	Bilgi İşlem Şubesi	Bilgi işlem şubesi
64	Müdürlüğümüze bağlı okullara yeni atanan yöneticilerin Yönetici eğitimlerine katılımları sağlanacaktır.	Strateji Geliştirme Şubesi	İnsan Kaynakları Şubesi



BÖLÜM

4

MALİYETLENDİRME

MALİYETLENDİRME

Müdürlüğümüz, 2015-2019 Stratejik Planı'nda yer alan stratejik amaç ve hedeflere ulaşmak üzere belirlenen strateji ve tedbirler doğrultusunda, gerçekleştirilecek program, proje ve faaliyetler için tahmini kaynak ihtiyacını belirlemiştir.

Millî Eğitim Müdürlüğü 2015-2019 Stratejik Planı'nda yer alan stratejik amaçların gerçekleştirebilmek için beş yıllık plan döneminde tahmini **49.632.394,49 TL**'lik kaynağa ihtiyaç duyulmaktadır. Planda yer alan hedeflerin maliyet tahmini toplamından her bir amacın tahmini maliyetine, amaç maliyetleri toplamından ise stratejik planın tahmini maliyetine ulaşılmıştır.

2015-2019 DÖNEMİ TAHMİNİ MALİYET DAĞILIMI TABLOSU

AMAÇ VE HEDEFLER	MALİYET(TL)	ORAN(%)
Stratejik Amaç 1	10.224.273,26	20,60
<i>Stratejik Hedef 1.1</i>	10.224.273,26	20,60
Stratejik Amaç 2	15.946.888,35	32,13
<i>Stratejik Hedef 2.1</i>	11.380.708,06	22,93
<i>Stratejik Hedef 2.2</i>	1.032.353,80	2,08
<i>Stratejik Hedef 2.3</i>	3.533.826,49	7,12
Stratejik Amaç 3	23.461.232,87	47,27
<i>Stratejik Hedef 3.1</i>	4.809.379,03	9,69
<i>Stratejik Hedef 3.2</i>	18.428.508,07	37,13
<i>Stratejik Hedef 3.3</i>	223.345,77	0,45
TOPLAM	49.632.394,49	100

Tablo8- Kaynak: Gölbaşı İlçe Milli Eğitim Müdürlüğü



BÖLÜM

5

İZLEME

VE

DEĞERLENDİRME

A.GÖLBAŞI MEM 2011-2014 STRATEJİK PLANIN DEĞERLENDİRMESİ

Milli Eğitim Bakanlığı'nın 2009 yılında tüm okul ve kurumlarda stratejik plan hazırlanması ve uygulanması sürecini başlatmasının ardından Müdürlüğümüzün 2011-2014 Stratejik Planı hazırlanmış olup onayın ardından uygulamaya konulmuştur.

Gölbaşı Milli Eğitim Müdürlüğü 2011-2014 Stratejik Planı 9 tema altında 10 stratejik amaç ve 25 stratejik hedef ve 91 adet performans göstergesinden oluşmuştur. Katılımcı bir yöntemle hazırlanan bu stratejik planda yer alan amaç ve hedefler benzer yöntemle hazırlanan performans programları vasıtasıyla gerçekleştirilmeye çalışılmıştır. Performans programları, stratejik planda yer alan stratejik hedeflere dayalı olarak belirlenen yıllık performans hedefleri ile oluşturulmuştur.

Stratejik plan 6 aylık periyotlarla izlenerek değerlendirilmiştir. Buna göre; Stratejik amaçlara dayalı gerçekleşme oranlarına bakıldığında 2012 yılı izleme ve değerlendirme sonuçlarının %99,41'lik gibi bir düzeyde olduğu, 2013 yıl sonu değerlendirme çalışmaları sonucunda % 99 olduğu görülmüştür. 2014 yılı için izleme ve değerlendirme çalışması sonucunda ise %93,15'lik bir oranla amaçların gerçekleştiği görülmüştür.

Gerçekleşme durumları ile ilgili değerlendirme sonuçları İlçe Milli Eğitim Müdürü'nün başkanlığında ilgili şube müdürleri ve şeflerinin katılımıyla yapılan toplantılarda paylaşılmıştır.

Yapılan stratejik planlama çalışmalarıyla Kurumumuzda stratejik yönetim anlayışı kurum kültürü olarak benimsenmiş ve yapılacak hizmetleri; üst politikalar ve bütçeyle ilişkilendirme, kamu kaynaklarının etkili, ekonomik ve verimli bir şekilde elde edilmesi ve kullanılması, hesap verebilirliği ve malî saydamlığı sağlama, planlama, çalışmaları izleme, değerlendirme ve denetleme süreçleri önem kazanmıştır.

Stratejik planlama sürecinde gerçekleştirilen çalışmalar sayesinde müdürlüğümüz personelinin görev ve sorumlulukları konusunda farkındalığı artmıştır. Aynı zamanda uzun dönemli planlama anlayışının müdürlüğümüzde benimsenmesi ile kurumsallığın ve sürdürülebilir yönetim anlayışının gelişmesine katkı sağlanmıştır.

Gölbaşı İlçe Millî Eğitim Müdürlüğü 2011-2014 Stratejik Planı'nın gerçekleşme durumu değerlendirildiğinde aşağıdaki konularda önemli iyileşmelerin sağlandığı görülmüştür.

- Okul öncesi eğitimin niteliğini artırılması ve yaygınlaştırılması,
- Eğitim sistemi içerisinde yer alan bireylerin milli, manevi ve kültürel değerleri benimsemiş sağlıklı bireyler olarak yetişmelerinin sağlanması.
- Kültürel mirasımızı koruyan, geliştiren ve gelecek kuşaklara aktarmayı görev edinmiş sosyal sorumluluk duygusuna sahip; sanat, spor, ve kültürel etkinliklere katılan bireyler yetiştirilmesi.
 - Yaygın eğitim sisteminde yer alan bireylerin kişisel gelişim, bilgi ve iş gücü taleplerini karşılayarak bölgesel ihtiyaçlar doğrultusunda eğitim almalarının sağlanması.
 - Eğitim sisteminde kalite ve verimliliği arttırmak için personele yönelik faaliyetlerin geliştirilmesi,
 - Örgün eğitim kurumlarında yer alan bireyleri temizlik, hijyen ve doğal hayatın korunması konularında teşvik etmek; okul sağlığını daha iyi düzeye çıkarmak ve bireylere çevre bilincinin kazandırılması.
 - Müdürlüğümüz ve bağlı olan okul ve kurumlarda ileriye dönük planlamalar yapılması, stratejik yönetim anlayışının geliştirilmesi, hizmetlerin niteliğini geliştirilmesi, ulusal ve uluslararası projeler yaparak kurumsal değişimin desteklenmesi,
 - Eğitim sistemindeki kalite ve verimliliğin artırılması için okulların fiziksel kapasitesinin artırılması,

2011-2014 Stratejik Plan döneminde önemli iyileşme sağlanan alanlara yönelik ikinci plan dönemi için de çalışmaların devam ettirilerek sürdürülebilirliğin sağlanması için gerekli hedef ve stratejiler belirlenerek bunların gerçekleşme durumlarını izlemek üzere göstergeler oluşturulmuştur.

Gölbaşı İlçe Millî Eğitim Müdürlüğü 2011-2014 Stratejik Planı değerlendirildiğinde; ***belirlenen stratejik amaç, stratejik hedefler ile performans göstergelerine %97 oranında ulaşıldığı*** belirtilebilir.

Gölbaşı İlçe Millî Eğitim Müdürlüğü 2015-2019 Stratejik Planı'nda yer alan amaç, hedef, gösterge ve stratejilerin belirlenmesinde Müdürlüğümüz 2011-2014 Stratejik Planı'nın değerlendirilmesi sonucu elde edilen veriler yol gösterici olmuştur.

B. GÖLBAŞI MEM 2015-2019 STRATEJİK PLANI İZLEME VE DEĞERLENDİRME MODELİ

5018 sayılı Kamu Mali Yönetimi ve Kontrol Kanununun amaçlarından biri kalkınma planları ve programında yer alan politika ve hedefler doğrultusunda kamu kaynaklarının etkili, ekonomik ve verimli bir şekilde elde edilmesi ve kullanılmasını, hesap verebilirliği ve malî saydamlığı sağlamak üzere, kamu malî yönetiminin yapısını ve işleyişini düzenlemektir.

Bu amaç doğrultusunda kamu idarelerinin; stratejik planlar vasıtasıyla kalkınma planları, programlar, ilgili mevzuat ve benimsedikleri temel ilkeler çerçevesinde geleceğe ilişkin misyon ve vizyonlarını oluşturması, stratejik amaçlar ve ölçülebilir hedefler saptaması, performanslarını önceden belirlenmiş olan göstergeler doğrultusunda ölçmesi ve bu sürecin izleme ve değerlendirmesini yapmaları gerekmektedir.

Bu kapsamda Gölbaşı İlçe Milli Eğitim Müdürlüğü 2015-2019 dönemine ilişkin kalkınma planları ve programlarında yer alan politika ve hedefler doğrultusunda kaynaklarının etkili, ekonomik ve verimli bir şekilde elde edilmesi ve kullanılmasını, hesap verebilirliği ve saydamlığı sağlamak üzere hazırlanan planın gerçekleşme durumlarının tespiti ve gerekli önlemlerin zamanında ve etkin biçimde alınabilmesi için Planı İzleme ve Değerlendirme Modeli geliştirilmiştir.

İzleme, stratejik plan uygulamasının sistematik olarak takip edilmesi ve raporlanmasıdır. Değerlendirme ise uygulama sonuçlarının amaç ve hedeflere kıyasla ölçülmesi ve söz konusu amaç ve hedeflerin tutarlılık ve uygunluğunun analizidir.

Gölbaşı İlçe Milli Eğitim Müdürlüğü Stratejik Planı İzleme ve Değerlendirme Model'inin çerçevesini;

1. Gölbaşı İlçe Milli Eğitim Müdürlüğü 2015-2019 Stratejik Planı ve performans programlarında yer alan performans göstergelerinin gerçekleşme durumlarının tespit edilmesi,
2. Performans göstergelerinin gerçekleşme durumlarının hedeflerle kıyaslanması,
3. Sonuçların raporlanması ve paydaşlarla paylaşımı,
4. Güncelleme dâhil gerekli tedbirlerin alınması, süreçleri oluşturmaktadır.

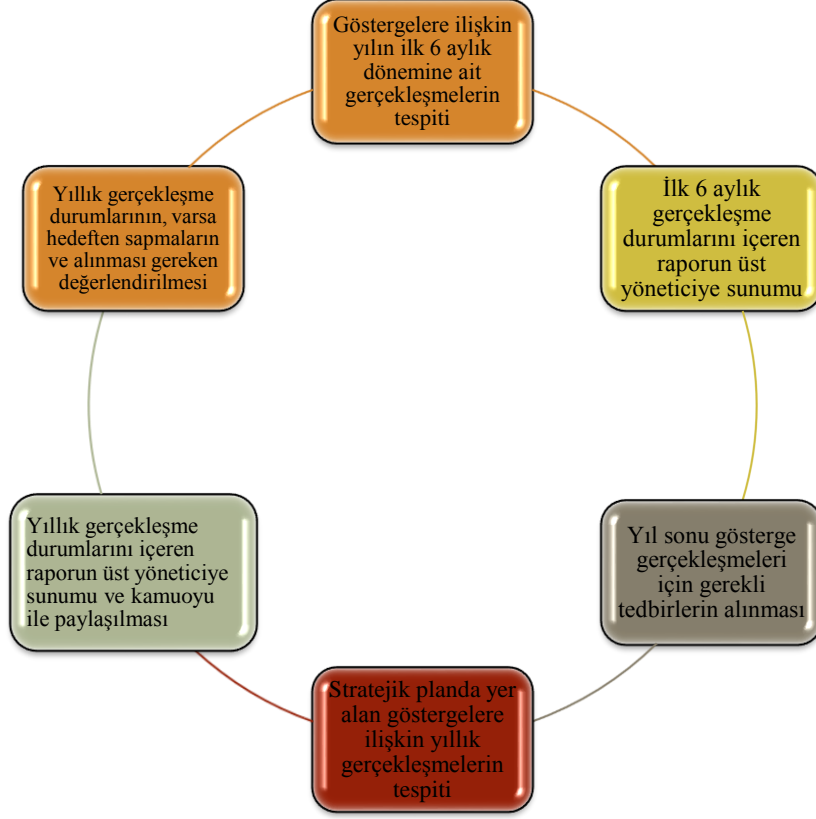
Gölbaşı İlçe Milli Eğitim Müdürlüğü 2015-2019 Stratejik Planı'nda yer alan performans göstergelerinin gerçekleşme durumlarının tespiti yılda iki kez yapılacaktır. Yılın ilk altı aylık dönemini oluşturan birinci izleme kapsamında, Strateji şubesi tarafından tüm şubelerin sorumlu oldukları göstergeler ile ilgili gerçekleşme durumlarına ilişkin veriler toplanarak değerlendirilecektir. Göstergelerin gerçekleşme durumları hakkında hazırlanan rapor, İlçe Milli Eğitim Müdürüne sunulacak ve böylelikle göstergelerdeki yıllık hedeflere ulaşılması için gerekli görülebilecek tedbirlerin alınması sağlanacaktır.

Yılın tamamını kapsayan ikinci izleme dâhilinde; strateji bölümü tarafından tüm şubelerin sorumlu oldukları göstergeler ile ilgili gerçekleşme durumlarına ilişkin veriler toplanarak değerlendirilecektir. Performans göstergelerinin yılsonu gerçekleşme durumları ve gösterge hedeflerinden sapmalar görülüyorsa bunların nedenleri, İlçe Milli Eğitim Müdürü başkanlığında şube müdürleri ve şefler tarafından değerlendirilerek gerekli tedbirlerin alınması sağlanacaktır.

Tablo9.Kaynak MEB

2015-2019 STRATEJİK PLAN İZLEME TAKVİMİ			
İZLEME DEĞERLENDİRME DÖNEMİ	GERÇEKLEŞTİRİLME ZAMANI	İZLEME DEĞERLENDİRME DÖNEMİ SÜREÇ AÇIKLAMASI	ZAMAN KAPSAMI
Birinci Dönem	Her yılın Temmuz ayı içerisinde	1. Strateji şubesi tarafından diğer şubelerin sorumlu oldukları göstergeler ile ilgili gerçekleşme durumlarına ilişkin verilerin toplanması ve değerlendirilmesi. 2.Göstergelerin gerçekleşme durumları hakkında hazırlanan raporun İlçe Milli Eğitim Müdürüne sunulması.	Ocak- Temmuz
İkinci Dönem	İzleyen yılın Şubat ayı sonuna kadar	1.Strateji şubesi tarafından diğer şubelerin sorumlu oldukları göstergeler ile ilgili yılsonu gerçekleşme durumlarına ilişkin verilerin toplanması ve konsolide edilmesi 2.İlçe Milli Eğitim Müdürü başkanlığında şube müdürleri ve şefler tarafından yılsonu gelişmelerinin, gösterge hedeflerinden sapmaların ve sapma nedenlerinin değerlendirilerek gerekli tedbirlerin alınması	Tüm yıl

Gölbashi İlçe Milli Eğitim Müdürlüğü
2015-2019 Stratejik Planı İzleme ve Değerlendirme Model Şeması



Şekil: 4 – Kaynak: MEB

C.GÖLBAŞI MEM 2015-2019 STRATEJİK PLANI BİRİM SORUMLULUKLARI

Müdürlüğümüz 2015-2019 Stratejik Planında yer alan stratejik hedeflere ilişkin olarak belirlenen stratejilerin gerçekleştirilmesine yönelik olarak yapılacak çalışmalarda koordinasyonu yürütecek ve birlikte çalışılacak birimler ayrı ayrı tespit edilerek 2015-2019 SP Birim Sorumluluk Tablosunda bu sorumluluklara yer verilmiştir. Buna göre söz konusu çalışmalarda ana sorumlu olan birimler koordinatör birim olarak görevlerini yürüteceklerdir. Birimler çalışmaların sonuçlandırılmasından ve izleme faaliyetine yönelik olarak raporlanmasından da sorumlu olacaklardır.

EGİTİM VE ÖĞRETİME ERİŞİM

Stratejik Hedef 1.1.

Plan dönemi sonuna kadar dezavantajlı gruplar başta olmak üzere, eğitim ve öğretimin her tür ve kademesinde katılım ve tamamlama oranlarını artırmak.

TEMA	STRATEJİ K HEDEF	NO	STRATEJİLER	ANA SORUMLU ŞUBE	DİĞER SORUMLU ŞUBELER
		1	Okul öncesi eğitime katılımı artıracak, okul öncesi eğitim imkânları kısıtlı hane ve bölgelerin erişimini destekleyecek çalışmalar yapılacaktır.	Temel Eğitim Şubesi	Destek Hizmetleri Şubesi Strateji Geliştirme Şube Özel Eğitim Rehberlik Şubesi
		2	Okul öncesi eğitimde ailelere düşen maliyeti azaltacak düzenlemeler yapılacaktır.	Temel Eğitim Şubesi	Destek Hizmetleri Şubesi
		3	Okullaşma oranlarının düşük olduğu bölgelerde yönetici, öğretmen, kanaat önderleri ve ailelerle yapılan çalışmalara ağırlık verilecektir.	Temel Eğitim Şubesi	Eğitim Öğretim şubeleri Strateji Geliştirme Şubesi-1 Özel Eğitim Rehberlik Şubesi
		4	İlçemizde mülteci veya vatansız olarak bulunanların buldukları sürece eğitim görmelerini sağlamak üzere bu öğrencilerin eğitim sistemine entegrasyonunun sağlanması, denklik işlemlerinde yaşanan sorunların giderilmesi ve bu alanda eğitime ilişkin yaşanan genel sıkıntıların azaltılabilmesi için İl Millî Eğitim Müdürlüğü, Valilik ve Bakanlığımızın direktifleri doğrultusunda çalışmalar yapılacaktır.	Strateji geliştirme 1 Şubesi	İnsan kaynakları Eğitim Öğretim Şubeleri
		5	Ortaokul sonrası meslek liseleri, imam hatip liseleri, Anadolu liseleri gibi okul türü seçimlerinde sonradan yaşanabilecek sıkıntıların önüne geçmek amacıyla veli ve öğrencilerin bilgilendirilmesine yönelik çalışmaların kapsamı artırılacaktır.	Ortaöğretim Şubesi	Eğitim Öğretim Şubeleri Özel Eğitim ve Rehberlik Şubesi
		6	İlçemizdeki özel eğitim ihtiyacı olan bireylerin eğitime erişmelerine ve devam etmelerine imkân sağlanacaktır.	Özel Eğitim ve Rehberlik Şubesi	Eğitim öğretim şubeleri Özel Eğitim ve Rehberlik Şubesi
		7	Devamsızlık, sınıf tekrarı ve okuldan erken ayrılma nedenleri araştırılacak ve nedene yönelik önlem alınacaktır.	Ortaöğretim Şubesi	Eğitim öğretim şubeleri Özel Eğitim ve Rehberlik Şubesi
		8	Zorunlu eğitimden erken ayrılmaların önlenmesine ve devamsızlıkların azaltılmasına yönelik öğrenci devamsızlıklarını izleme ve önleme çalışmaları yapılacaktır.	Ortaöğretim Şubesi	Eğitim Öğretim Şubeleri Bilgi İşlem ve Eğitim Teknolojileri Şubesi
		9	Hayat boyu öğrenmenin önemi, bireye ve topluma katkısı ve hayat boyu öğrenime erişim imkânları hakkında farkındalık oluşturulacaktır.	Hayat Boyu Öğrenme Şubesi	Eğitim-Öğretim Şubeleri
		10	Bireylerin yaşam kalitelerinin artırılmasına yönelik kurslara erişim imkânları ile bu kurslara katılım oranları artırılacaktır.	Hayat Boyu Öğrenme Şubesi	Eğitim-Öğretim Şubeleri
		11	Mesleki kursların çeşitliliği ve katılımcı sayısı artırılacaktır.	Hayat Boyu Öğrenme Şubesi	Eğitim-Öğretim Şubeleri
		12	Taşınmalı eğitim uygulamasında sorun yaşanmaması için paydaşlarla gerekli tedbirler alınacaktır.	Destek Hizmetleri Şubesi	Eğitim Öğretim Şubeleri
		13	Özel politika gerektiren grupların eğitim ve öğretime erişimlerine yönelik çalışmalar, işbirlikleri artırılacaktır.	Özel Eğitim Rehberlik Şubesi	Eğitim Öğretim Şubeleri Özel Eğitim ve Rehberlik Şubesi
		14	Sınıf tekrarlarını en aza indirmek için etkin rehberlik ve yönlendirme hizmetleri yapılacaktır.	Orta Öğretim Şubesi	Eğitim Öğretim Şubeleri Özel Eğitim ve Rehberlik Şubesi

TEMA	STRATEJİ K HEDEF	NO	STRATEJİLER	ANA SORUMLU ŞUBE	DİĞER SORUMLU ŞUBELER
EĞİTİM VE ÖĞRETİMDE KALİTE	Stratejik Hedef 2.1. Plan dönemi sonuna kadar bütün bireylerin bedensel, ruhsal ve zihinsel gelişimlerine yönelik faaliyetlere katılım oranını ve öğrencilerin akademik başarı düzeylerini artırmak.	15	İlköğretim ve ortaöğretim kurumlarındaki öğrencilerimizin bilgi eksiklerini gidermek, yeteneklerini geliştirmek, derslerdeki başarılarını artırmak ve sınavlara hazırlanmalarına destek olmak amacıyla bireysel ve okul türü farklılıklarını da göz önüne alarak yetiştirme kursları yaygınlaştırılacaktır.	Hayat Boyu Öğrenme Şubesi	Eğitim-Öğretim Şubeleri
		16	Yönetici ve öğretmenlerin kaynaştırma eğitiminin amaçları ve önemi hakkında bilgilendirilmeleri sağlanacaktır.	Özel Eğitim ve Rehberlik Şubesi	Eğitim Öğretim Şubeleri
		17	Okul sağlığı, obezite ve hijyen konularında öğrencilerin, ailelerin ve çalışanların bilinçlendirilmesine yönelik faaliyetler yapılacaktır. Okullarımızın bu konulara ilişkin değerlendirmelere (Beyaz Bayrak – Beslenme Dostu Okul) katılmaları desteklenecektir.	Sağlık Şubesi	Eğitim-Öğretim Şubeleri Hayat Boyu Öğrenme Şubesi Özel Öğretim Kurumları Şubesi
		18	Bütün eğitim kademelerinde sosyal, sanatsal, kültürel ve sportif faaliyetlerin sayısı, çeşidi ve öğrencilerin söz konusu faaliyetlere katılım oranı artırılacaktır.	Kültür Şubesi	Eğitim-Öğretim Şubeleri Hayat Boyu Öğrenme Şubesi Beden Eğitimi Spor ve izcilik şubesi Bilgi İşlem ve Eğitim Teknolojileri Bölümü
		19	Öğrencilerin bilimsel düşünme becerilerini artırmak amacıyla bili fuarlarına katılımları desteklenecek, TÜBİTAK destekli projelere katılımı özendirilecek, ilgili kurum ve kuruluşlarla işbirliği yapılacaktır.	Strateji Geliştirme Şubesi	Eğitim Öğretim Şubeleri Hayat Boyu Öğrenme Şubesi
		20	Okuma kültürünün erken yaşlardan başlayarak yaygınlaştırılması amacıyla okullarımızda teşvik ve izleme çalışmaları yapılacaktır.	Bilgi İşlem ve Eğitim Teknolojileri Şubesi	Eğitim Öğretim Şubeleri
		21	Üstün yetenekli bireylerin eğitim ve öğretim ihtiyaçlarını karşılayacak öğretim programlarının uygulanması için ilgili birim ve paydaşlarla iş birliği yapılacak, üstün yetenekli bireylerin eğitim ve öğretim süreçleri konusunda aile, öğretmen, yönetici vb. gruplara eğitimler yapılacaktır.	Özel Eğitim ve Rehberlik Şubesi	Eğitim-Öğretim şubeleri Hayat Boyu Öğrenme Şubesi
		22	Engelli bireylerin eğitim ve öğretim ihtiyaçlarını karşılayacak öğretim programlarının uygulanması sağlanacak, ilgili paydaşlarla iş birliği yapılacaktır.	Özel Eğitim ve Rehberlik Şubesi	Eğitim-Öğretim şubeleri Hayat Boyu Öğrenme Şubesi

EGİTİM VE ÖĞRETİMDE KALİTE

TEMA	STRATEJİK HEDEF	NO	STRATEJİLER	ANA SORUMLU ŞUBE	DİĞER SORUMLU ŞUBELER
Stratejik Hedef 2.1. Plan dönemi sonuna kadar bütün bireylerin bedensel, ruhsal ve zihinsel gelişimlerine yönelik faaliyetlere katılım oranını ve öğrencilerin akademik başarı düzeylerini artırmak.	23	Eğitimde Fırsatları Artırma ve Teknolojiyi İyileştirme Hareketi (FATİH) Projesi ile örgün ve yaygın eğitim kurumlarında bilgi ve iletişim teknolojisi altyapısı geliştirilecek, öğrenci ve öğretmenlerin bu teknolojileri kullanma yetkinlikleri artırılabacaktır.	Bilgi İşlem ve Eğitim Teknolojileri Şubesi	Eğitim-Öğretim şubeleri Hayat Boyu Öğrenme Şubesi İnsan Kaynakları Şubesi	
	24	Eğitim Bilişim Ağının (EBA) öğrenci, öğretmen ve ilgili bireyler tarafından etkin kullanımının sağlanması için öğretmenlere hizmet içi eğitim verilecektir.	Bilgi İşlem Ve Eğitim Teknolojileri Şubesi	Eğitim Öğretim Şubeleri Hayat Boyu Öğrenme Şubesi İnsan Kaynakları Şubesi	
	25	Merkezi sınav sonuçlarının ilçe ve okul düzeyinde analizleri yapılacaktır.	Bilgi İşlem ve Eğitim Teknolojileri Şubesi	Eğitim Öğretim Şubeleri Strateji Geliştirme Şubesi Özel Eğitim ve Rehberlik Şubesi Hayat Boyu Öğrenme Şubesi	
	26	Özel eğitim ve rehabilitasyon merkezlerinde verilen eğitimin kalitesini artırmak amacıyla izleme ve değerlendirme yapılacaktır.	Özel Öğretim Kurumları Şubesi	Özel Eğitim ve Rehberlik Şubesi	
	27	Özellikle ihtiyaç ve sorun alanları olarak tespit edilen konularda öğretmenlerin belirli periyotlarla eğitim almaları sağlanacak, ilgili kurum ve kuruluşlarla iş birliğine gidilecektir.	İnsan Kaynakları Şubesi	Eğitim Öğretim Şubeleri Özel Öğretim Kurumları Şubesi Hayat Boyu Öğrenme Şubesi	
	28	Disiplin olaylarını en aza indirmek için etkin rehberlik ve yönlendirme hizmetleri yapılacaktır.	Özel Eğitim ve Rehberlik Şubesi	Eğitim Öğretim Şubeleri Özel Öğretim Kurumları Şubesi	
	29	Kitap okuma alışkanlığının artırılması için paydaşlarla işbirliği yapılacaktır.	Temel Eğitim Şubesi	Eğitim Öğretim Şubeleri	

TEMA	STRATEJİK HEDEF	NO	STRATEJİLER	ANA SORUMLU ŞUBE	DİĞER SORUMLU ŞUBELER
EĞİTİM VE ÖĞRETİMDE KALİTE	Stratejik Hedef 2.2. Hayat boyu öğrenme yaklaşımı çerçevesinde, işgücü piyasasının talep ettiği beceriler ile uyumlu bireyler yetiştirilerek istihdam edilebilirliklerini arttırmak.	30	Sektörle işbirliği yapılarak atölye ve laboratuvar öğretmenlerinin ilgili sektördeki gelişmeleri ve işgücü piyasası ihtiyaçlarını takip etmeleri ve öğrencilere bu yönde rehberlik etmeleri sağlanacaktır.	Mesleki ve Teknik Eğitim Şubesi	Hayat Boyu Öğrenme Şubesi
		31	Mesleki ve teknik eğitimde girişimcilik, yaratıcılık ve yenileşim (inovasyon) kültürünün yerleşmesi için çalışmalar yapılacaktır.	Mesleki ve Teknik Eğitim Şubesi	Hayat Boyu Öğrenme Şubesi Özel Öğretim Kurumları Şubesi
		32	Bireylerin ve sektörün ihtiyaç duyduğu kalitede bir mesleki ve teknik eğitime ulaşmak için güncel, ölçülebilir ve sürdürülebilir bir kalite sisteminin okul/kurumlarımızda uygulanması sağlanacaktır.	Mesleki ve Teknik Eğitim Şubesi	Hayat Boyu Öğrenme Şubesi
		33	Mesleki ve teknik eğitime katılan bireylerin sektörün ve iş gücü piyasasının talebine cevap veren bir eğitim alması sağlanarak istihdam edilebilirliklerini arttırmak amacıyla sektörlerle işbirliği yapılacaktır.	Mesleki ve Teknik Eğitim Şubesi	Hayat Boyu Öğrenme Şubesi
		34	Çıraklık eğitimi almak isteyen tüm bireylere fırsatlar tanınacaktır.	Hayat Boyu Öğrenme Şubesi	Mesleki ve Teknik Eğitim Şubesi
		35	Bireylerin mesleki ve teknik eğitim imkânları ve istihdam fırsatları hakkında bilgi edinmeleri amacıyla geliştirilen Hayat Boyu Öğrenme Portalına(http://www.hbo.gov.tr) ilişkin farkındalık oluşturulacaktır.	Hayat Boyu Öğrenme Şubesi	Mesleki ve Teknik Eğitim Şubesi

TEMA	STRATEJİ K HEDEF	NO	STRATEJİLER	ANA SORUMLU ŞUBE	DİĞER SORUMLU ŞUBELER
EĞİTİM VE ÖĞRETİMDE KALİTE	Stratejik Hedef 2.3. Eğitimde yeni yaklaşımlar kullanılarak bireylerin yabancı dil yeterliliğini ve uluslararası öğrenci/öğretmen hareketliliğini arttırmak.	36	Eğitim kademelerine göre öğrencilerin yabancı dil yeterlilikleri tespit edilerek geliştirilmesi sağlanacaktır.	Eğitim Öğretim Şubeleri	Hayat Boyu Öğrenme Şubesi Özel Eğitim ve Rehberlik Şubesi
		37	Yabancı dil eğitiminde uygulamaya ağırlık verilecek ayrıca merkezi sistem sınavlarına hazırlamak amacıyla hazırlık kursları açılacaktır.	Hayat Boyu Öğrenme Şubesi	Eğitim Öğretim Şubeleri
		38	Yabancı dil eğitimi alan öğrencilerin teorik bilgilerini uygulamada kullanıp geliştirebilmeleri amacıyla sektör ve ilgili kurumlarla işbirliği yapılacaktır.	Mesleki ve Teknik Eğitim Şubesi	Özel Eğitim ve Rehberlik Şubesi Eğitim-Öğretim Şubeleri Hayat Boyu Öğrenme Şubesi
		39	Öğrencileri, öğretmenler, eğiticiler için hibe imkânlarına ilişkin bilgilendirme faaliyetleri yapılarak uluslararası hareketliliğin artırılması için öğrenci ve öğretmenlerin uluslararası program ve projelere katılımları desteklenecektir.	Strateji Geliştirme Şubesi	Özel Eğitim ve Rehberlik Şubesi Özel Öğretim Kurumları Şubesi Eğitim Öğretim Şubeleri Hayat Boyu Öğrenme Şubesi
		40	Uluslararası projelere katılmış öğretmen ve öğrencilerin yapılacak etkinliklerle bilgi ve tecrübelerini paylaşmaları sağlanacaktır.	Strateji Geliştirme Şubesi	Eğitim Öğretim Şubeleri

TEMA	STRATEJİK HEDEF	NO	STRATEJİLER	ANA SORUMLU ŞUBE	DİĞER SORUMLU ŞUBELER
KURUMSAL KAPASİTE	Stratejik Hedef 3.1. Müdürlük hizmetlerinin etkin sunumunu sağlamak üzere insan kaynaklarının yapısını ve niteliğini geliştirmek.	41	Hizmet içi eğitim planlamaları, çalışanların talepleri, birimlerin ihtiyaçları, denetim raporları ve birimlerce tespit edilen sorun alanları dikkate alınarak yapılacaktır.	İnsan Kaynakları Şubesi	Müdürlüğümüz Şubeleri
		42	Talep eden her çalışanın hizmet içi eğitimlere adil koşullarda ulaşabilmesi sağlanacaktır.	İnsan Kaynakları Şubesi	Müdürlüğümüz Şubeleri
		43	Hizmet içi eğitimlerin, alanında uzman eğitim görevlilerince verilmesini sağlamak için ilgili kuruluşlar, kamu kurumları ve özel sektörle işbirliği yapılacaktır.	İnsan Kaynakları Şubesi	Müdürlüğümüz Şubeleri
		44	Çalışanların görevlendirilmesinde aldığı eğitim, sahip olduğu geçerli sertifikalar ve yabancı dil becerisi gibi yeterlilikler dikkate alınacaktır.	İnsan Kaynakları Şubesi	Müdürlüğümüz Şubeleri
		45	Çalışanların bilgi birikimini artırmak ve tecrübe paylaşımını sağlamak amacıyla ulusal ve uluslararası kurum ve kuruluşlarla ortak faaliyetler yapılacaktır.	İnsan Kaynakları Şubesi	Müdürlüğümüz Şubeleri
		46	Müdürlüğümüz personelinin iş güvenliği eğitimini almaları sağlanacaktır.	İnsan Kaynakları Şubesi	Müdürlüğümüz Şubeleri
		47	Okul ve kurumların temizlik, güvenlik ve sekreteryaya gibi alanlardaki destek personeli ihtiyacının giderilmesine yönelik çalışmalar yapılacaktır.	İnsan Kaynakları Şubesi	Eğitim-Öğretim Şubeleri Strateji Geliştirme 2 Şubesi Hayat Boyu Öğrenme Şubesi
		48	Çalışanların motivasyon ve iş doyumunu artırmaya yönelik çalışmalar yapılacaktır.	Kültür Şubesi	Müdürlüğümüz Şubeleri
		49	Engelli çalışanlara bilgi, beceri ve engel durumlarına uygun görevler verilmesi sağlanacaktır.	İnsan Kaynakları Şubesi	Müdürlüğümüz Şubeleri

TEM A	STRATEJİ K HEDEF	NO	STRATEJİLER/TEDBİRLER	ANA SORUMLU ŞUBE	DİĞER SORUMLU ŞUBELER
KURUMSAL KAPASİTE	Stratejik Hedef 3.2. Plan dönemi sonuna kadar, belirlenen kurum standartlarına uygun eğitim ortamlarını tesis etmek ve etkin, verimli bir mali yönetim yapısı oluşturmak.	50	İlçemizde ihtiyaç olan okul, derslik, pansiyon, spor salonu gibi eğitim tesislerinin yatırım programlarına alınması için raporlar hazırlanarak Ankara İl Milli Eğitim Müdürlüğü ile bakanlığa sunulacaktır. Hayırsever yardımlarının artırılması için çalışmalar yapılacaktır.	İnşaat Emlak Şubesi	Destek Hizmetleri Şubesi
		51	Okul bahçeleri, öğrencilerin sosyal ve kültürel gelişimlerini destekleyecek ve aktif yaşamı teşvik edecek şekilde düzenlenecek; öğrencilerin sosyal, sanatsal, sportif ve kültürel etkinlikler yapabilecekleri alanlar artırılacaktır.	İnşaat Emlak Şubesi	Eğitim Öğretim Şubeleri Destek Hizmetleri Şubesi
		52	Okul ve kurumların fiziki ortamları özel eğitime ihtiyaç duyan bireylerin gereksinimlerine uygun biçimde düzenlenecek ve destek eğitim odaları yaygınlaştırılacaktır.	İnşaat Emlak Şubesi	Destek Hizmetleri Şubesi
		53	Öğrenci yurt ve pansiyonlarının konaklama kalitesinin artırılmasına yönelik çalışmalar yapılacak ve fiziki ortamlara ilişkin standartlar güvenlik, hijyen ve konfor şartları dikkate alınarak geliştirilecektir.	Destek Hizmetleri Şubesi	İnşaat Emlak Şubesi
		54	Okul ve kurumların kütüphane, konferans salonu, laboratuvar, spor salonu ve bahçe gibi mekânlarının bu imkânlardan yoksun okullar tarafından kullanılabilmesi sağlanacaktır.	Destek Hizmetleri Şubesi	Özel Eğitim ve Rehberlik Şubesi Eğitim-Öğretim Şubeleri Hayat Boyu Öğrenme Şubesi
		55	Okul ve kurumların ders ve laboratuvar araç-gereçleri ile makine-teçhizat dâhil her türlü donatım malzemesi ihtiyaçlarının, öğretim programlarına ve teknolojik gelişmelere uygun olarak karşılanabilmesi için gerekli girişimlerde bulunulacaktır.	Destek Hizmetleri Şubesi	Özel Eğitim ve Rehberlik Şubesi Eğitim-Öğretim Şubeleri Hayat Boyu Öğrenme Şubesi

TEMA	STRATEJİK HEDEF	NO	STRATEJİLER	ANA SORUMLU ŞUBE	DİĞER SORUMLU ŞUBELER
KURUMSAL KAPASİTE	Stratejik Hedef 3.3. Plan dönemi sonuna kadar etkin bir izleme ve değerlendirme sistemiyle desteklenen, bürokrasinin azaltıldığı, çoğulcu, katılımcı, şeffaf ve hesap verebilir bir yönetim ve organizasyon yapısını oluşturmak.	56	İlçemizdeki kadın çalışanların yönetici kademelerinde görev almalarını kolaylaştırıcı ve özendirici çalışmalar yapılacaktır.	İnsan Kaynakları Şubesi	Strateji Geliştirme Şubesi
		57	Rehberlik ve denetim sonuçlarına göre şubelere yapılan önerilerin uygulanması sağlanacaktır.	Maarif Müfettişleri Başkanlığı Şubesi	Müdürlüğümüz Şubeleri
		58	Emsallerine göre başarı gösteren okul ve kurumların ödüllendirilerek örnek uygulamaların yaygınlaştırılması sağlanacaktır.	Strateji Geliştirme Şubesi	Özel Eğitim ve Rehberlik Şubesi Eğitim-Öğretim şubeleri
		59	Gölbaşı İlçe Milli Eğitim Müdürlüğü personeli, hizmet sunmakla sorumlu olduğu vatandaşlara kamu hizmet standartları hususunda bilgilendirme yapacaklardır.	Strateji Geliştirme Şubesi	Müdürlüğümüz Şubeleri
		60	Gölbaşı İlçe Milli Eğitim Müdürlüğü şubeleri tarafından görev alanlarına giren konularla ilgili sorunları tespit etmek, gelişmeleri izlemek ve stratejiler geliştirmek amacıyla araştırmalar yapılacaktır.	Strateji Geliştirme Şubesi	Eğitim-Öğretim Şubeleri Özel Eğitim ve Rehberlik Şubesi Hayat Boyu Öğrenme Şubesi İnsan Kaynakları Şubesi
		61	Müdürlüğümüz şubelerinin görev alanlarına giren konularla ilgili hizmet sunumundan yararlananların memnuniyet oranı ölçülecektir.	Strateji Geliştirme Şubesi	Müdürlüğümüz Şubeleri
		62	Müdürlüğümüz çalışanlarına ve yöneticilerine yönelik iş doyum anketi uygulanacaktır.	Strateji Geliştirme Şubesi	Müdürlüğümüz Şubeleri
		63	Teknik alt yapı, veri yedekleme ve güvenlik alanlarında çalışmalar yapılacaktır.	Bilgi İşlem Şubesi	Bilgi İşlem şubesi
		64	Müdürlüğümüze bağlı okullara yeni atanan yöneticilerin Yönetici eğitimlerine katılımları sağlanacaktır.	Strateji Geliştirme Şubesi	İnsan Kaynakları Şubesi



BÖLÜM

6

EKLER

İLÇE MİLLİ EĞİTİM MÜDÜRLÜĞÜ 2015-2019 STRATEJİK PLAN ÜST KURULU

ADI SOYADI	ÜNVANI
Hayrettin BALCI	İlçe Milli Eğitim Müdürü
Hatice ŞAP	İlçe Milli Eğitim Şube Müdürü
Abdulkaki DUYMAZ	İlçe Milli Eğitim Şube Müdürü
Orhan TEKELİ	İlçe Milli Eğitim Şube Müdürü
Mustafa KALE	Okul Müdürü
Uğur ÇINAR	Okul Müdürü

GÖLBAŞI İLÇE MİLLİ EĞİTİM MÜDÜRLÜĞÜ STRATEJİK PLAN EKİBİ

ADI SOYADI	ÜNVANI
Hatice ŞAP	Şube Müdürü
Yusuf ŞAHİNKUŞ	Müdür
Ercan GÖKTÜRK	Müdür
Pehlül KATRANCI	Müdür
Şule ÖZTÜRK	Müdür
Vedat Ali İNAN	Müdür
Hasan ÇINAR	Müdür
Hakan UÇAR	Müdür
İpek GÜLDOĞAN	Müdür Yardımcısı
Mehmet Rifat TAŞDAN	Müdür Yardımcısı
Semiha ÖZKUL	Öğretmen
Leyla ERASLAN	Öğretmen
Alpaslan ŞAHİN	Şef
Erdal AVAN	Şef
Abdulkafi TOPALOĞLU	Şef
Gençağa EROĞLU	Şef
Hülya AÇAR	Şef
Sibel ŞAHİN	Şef
Derya DİNÇ	Şef



T.C.
GÖLBAŞI KAYMAKAMLIĞI
İLÇE MİLLİ EĞİTİM MÜDÜRLÜĞÜ

Adres:

Bahçelievler Mah. Bahçelievler Mah. 285. Sok. No:34

Telefon:

0 312 484 11 14 / 484 11 21

Belgegeçer:

0 312 484 20 20

Elektronik Posta:

golbasi06@meb.gov.tr

STRATEJİK PLAN